



ROHM Group Innovation Report 2013

지속 가능한 사회를 실현하기 위한 로옴 그룹 활동

편집 방침

본 리포트의 발행 목적

로움은 50년 후 로움의 진정한 미래인 「NEXT50」을 실현하기 위해 노력하고 있습니다. 이는 제품 품질과 경영 품질의 「혁신 (Innovation)」을 통해 지속 가능한 사회의 실현에 기여하기 위함입니다. 이러한 목표를 위한 활동의 진척 사항을 스테이크홀더 여러분에게 보고하여, 로움 그룹에 대한 이해도를 높이기 위해 2012년부터 「Innovation Report」를 발행하고 있습니다.

로움은 2001년부터 「환경 보고서」를 발행하였으며, 2007년부터 2011년까지는 「CSR Report」를 발행하였습니다. 본 리포트는 이러한 자료들을 개선하여 재구성 하였습니다.

보고 대상 조직

로움 주식회사 및 로움 그룹 각사
(일본 국내 및 해외 관계 회사)

보고 대상 기간

2012년도 (2012년 4월 1일 ~ 2013년 3월 31일)
본 기간 이전이나 이후의 내용도 일부 기재하고 있습니다.

발행 시기

2013년 8월
(다음 발행 : 2014년 8월 예정, 이전 발행 : 2012년 8월)

참고 가이드라인

- GRI 「Sustainability Reporting Guidelines 제3.1판」
- 재단법인 일본 규격 협회 「ISO26000 : 2010」
- 환경청 「환경 보고 가이드라인 2007년도판」
- 전자업계 행동규범 (EICC) Ver.4.0

기타 보고 매체와의 관계

■CSR 정보에 대하여

홈페이지에는 「CSR 활동」으로서, 본 리포트에 게재되지 않은 정보도 게재하고 있습니다. 또한, 환경 보전에 관한 상세 정보도 「환경 데이터 북 (PDF)」으로 게재하고 있습니다.

본 리포트와의 관계는 하기를 참조하여 주십시오.



■업적·재무 정보에 대하여

법정 각종 보고서 이외에 「반기 보고서」 「Annual Report」를 발행하고, 해당 PDF 데이터를 홈페이지에 게재하고 있습니다.

기업 정보

<http://www.rohm.co.kr/web/korea/about-rohm>

CSR 활동

<http://micro.rohm.com/jp/csr/index.html>

주주·투자자 정보

<http://www.rohm.co.kr/web/korea/investor-relations>

목차

ROHM Group Innovation Report 2013

편집 방침 / 목차 1

기업 목적·방침 2

대표이사 인사말 3

Product Quality Innovation
제품 품질의 혁신 6

범용, 디스크리트
반도체의 기술 혁신 7

4대 성장 엔진
(전략 제품) 8

차세대 기술 개발 12

Management Quality Innovation
경영 품질의 혁신 14

조직 통치 15

인권 / 노동 관행 19

환경 21

공정한 사업 관행 23

소비자 과제
(고객 대응) 25

커뮤니티 기획 참여
및 발전 27

CSR 목표·계획과 실적 31

회사 정보 33



로움이 편성되어 있는 SRI (사회적 책임 투자) 인덱스



FTSE4Good

FTSE4Good Indexes Series



MS-SRI

로옴은 사회로부터 신뢰받는 기업이 되기 위해,
창업 당시부터 제창해온 기업 목적을 사원 모두에게 주지시키고 있습니다.

기업 목적

**우리는 항상 품질을 제일로 한다.
어떠한 어려움이 있더라도
좋은 상품을 국내외에 영속적이고 대량으로 공급하여,
문화의 진보 향상에 공헌함을 목적으로 한다.**

또한, 기업 목적을 달성하기 위한 방침을 제정하여, 사업 활동의 지침으로 삼고 있습니다.

경영 기본 방침

전사 일체가 되어 품질 보증 활동을 철저히 실시하고, 적절한 이윤을 확보한다.
세계를 리드하는 상품을 만들기 위해 모든 부문의 고유 기술을 높이고, 이로써 기업 발전을 기한다.
건전하고 안정적인 생활을 확보하고 풍부한 인간성과 지성을 닦아, 이로써 사회에 공헌한다.
널리 유능한 인재를 찾아 육성하여, 기업의 항구적인 번영의 토대로 삼는다.

품질 관리 기본 방침

1. 사내 표준화를 전사적으로 추진하고, 데이터에 의한 관리 체제를 확립한다.
2. 종합적이고 지속적인 조사 활동을 실시하고, 신기술 및 신제품 개발에 힘쓴다.
3. 기업 활동의 모든 분야에서 통계적 방법을 적극적으로 활용한다.
4. 모든 공정에 있어서 품질 보증 체제를 확립한다.
5. 끊임없는 생산 방식의 근대화를 통해 제품 원가 절감을 위해 노력한다.
6. 재료, 반제품 구입 시에는 계약을 통해 납품자에게 품질을 보증하도록 한다.

교육 훈련 기본 목표

1. 경영자, 관리자, 감독자, 일반 종업원을 불문하고 새로운 지식의 흡수를 위하여 끊임없이 노력하고, 넓은 시야를 가지고 과학적인 판단을 할 수 있는 인재를 육성한다.
2. 지식과 경험을 살려 그 분야의 제1인자로서 업무를 수행할 수 있는 인재를 육성한다.
3. 역경에 처해도 항상 활로를 찾아내어 적극적으로 목적을 실현할 수 있는 인재를 육성한다.
4. 전체 속의 일원임을 깊이 인식하고, 팀워크 중심의 성과를 우선하는 인재를 육성한다.

교육 훈련 기본 방침

1. 전 종업원은 모든 기회를 포착하여, 자기 계발을 위해 노력해야 한다.
2. 모든 지도적 입장에 있는 자는 어떠한 경우에도 모범적인 행동과 태도를 스스로 보여야 한다.
3. 교육 훈련은 상사가 직접 일상 업무를 통해 행함을 위주로 하고, 더불어 직장 외 교육 훈련을 병행한다.
4. 각 계층의 장은 부하를 올바르게 평가하고 효과적인 교육 훈련을 계획적이고 지속적으로 실시한다.
5. 각 계층의 장의 평가는 부하에 대한 교육 훈련 효과의 정도에 따라 이루어짐을 원칙으로 한다.

창업 이래, 정보화 사회의 진전 및 가치관의 다양화 등 기업을 둘러싼 환경이 변화하고 있습니다.
그러나 이러한 로옴의 방침은 변하지 않으며, 사업 활동의 원동력이 되고 있습니다.

『우리는 항상 품질을 제일로 한다...』 본 기업 목적은 이전에도, 앞으로도, 언제까지나 변하지 않는 로옴의 DNA입니다.

로옴은 1958년 당시로서는 획기적으로 소형화를 실현한 저항기 메이커로서 첫발을 내디뎠습니다. 1967년에는 반도체 사업을 시작하였으며, 일본 기업 최초로 실리콘밸리에 반도체 회사를 설립하였습니다. 이후 50년 이상에 걸친 기업 활동을 통해 끊임없이 도전을 거듭해 왔습니다.

그 동안 사내외의 환경은 크게 변화하였으나, 사원 개개인의 마음 속에는 높은 품질을 추구하고 고객이 요구하는 납기에 맞추어 제품을 공급함으로써 사회에 기여하고자 하는 강한 의지가 있었습니다. 기업 목적의 의미를 충분히 이해하고, 개개인의 사명으로 지켜냄으로써 수많은 난관을 이겨낼 수 있었습니다.

현재 로옴을 둘러싼 주변 환경은 크게 변화하고 있으며, 기업 활동에 대한 견해도 CSR을 중심으로 변혁의 시대를 맞이하고 있습니다. 그러나 우리 로옴에 있어서는 결코 새로운 견해가 아닙니다. 창업 당시부터 사명으로 이어온 「기업 목적」 「경영 기본 방침」의 실천을 통해, 그룹 전체의 결속을 다지고 다양한 스테이크홀더의 요구에 대응하기 위해 끊임없이 도전하는 것이 Sustainable (지속 가능)한 사회의 발전에 기여하는 것이라 생각하고 있습니다.

로옴은 2011년 5월에 국제 연합 Global Compact (UNGC)에 가입하였습니다. 또한, 사회적 책임에 관한 국제 규격인 「ISO 26000」을 바탕으로 밸류체인 전체를 고려하여 CSR 중점 과제를 석출하고 활동 테마, 계획, 목표를 설정함으로써 글로벌 CSR 매니지먼트 체제를 구축하고 있습니다.



「국제 연합 Global Compact (UNGC)」란?
기업을 비롯한 조직체가 책임 있는 창조적 리더십을 발휘함으로써 지속 가능한 발전의 실현을 지향하는 국제적인 이니셔티브입니다. UNGC를 지지하는 기업에는 「인권」 「노동」 「환경」 「부패 방지」의 4대 분야에 걸친 10대 원칙의 실현이 요구됩니다.

4대 성장 엔진을 중심으로 고품질의 혁신적인 제품을 통해 새로운 가치를 창출합니다.

로옴은 2008년 창립 50주년을 기점으로, 50년 후의 로옴에 주목하여 「NEXT50」이라는 슬로건 하에, 4대 성장 엔진 「LSI 시너지 전략」 「파워 디바이스 전략」 「LED 전략」 「센서 네트워크 전략」을 중심으로 사업을 전개하고 있습니다. 이러한 4대 성장 엔진은 오늘날 사회에서 요구되는 저전력 및 안전하고 쾌적한 생활을 실현하는 키 디바이스로 일컬어지고 있으며, CSV (Creating Shared Value)를 실천하는 제품군입니다.

「LSI 시너지 전략」으로는 아날로그 기술이 우수한 로옴과 디지털 기술이 우수한 라피스 세미컨덕터의 기술 융합으로 인한 시너지 효과를 통해 새로운 가치를 창출하기 위해 노력하고 있습니다. 전원 및 모터 구동에 사용되는 아날로그 파워 IC가 그 중심이 되어, 모든 전자기기의 소비전력 삭감에 중요한 역할을 담당하고 있습니다. Intel과의 지속적인 협업을 통해 공동 개발한 차세대 타블렛 CPU용 전원 IC도 그 예입니다.

「파워 디바이스 전략」으로는 세계 최첨단 파워 디바이스 기술과 LSI에 의한 제어 기술, 그리고 이러한 기술들을 조합한 모듈 기술의 3가지 기술을 융합하여, 고효율 전력 변환을 실현하는 파워 반도체 개발을 추진하고 있습니다. 특히 기존의 Si

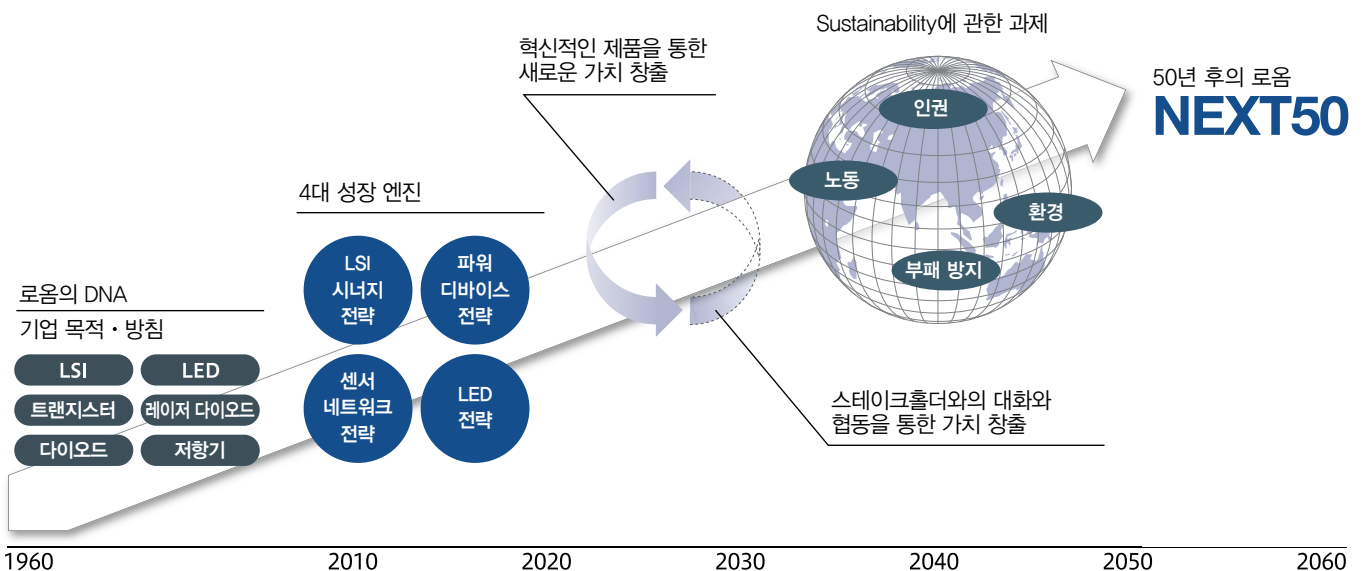
(실리콘)에 비해 대폭적인 에너지 절약화 및 소형화가 가능한 SiC (실리콘 카바이드)를 재료로 하는 파워 디바이스의 개발에 주력하여, 2012년에는 세계 최초로 양산에 성공한 “Full SiC” 파워 모듈을 비롯하여, SiC 신제품을 지속적으로 발표하고 있습니다. 산업기기 및 태양광 발전 시스템, 에어컨, UPS (무정전 전원 장치) 등 다양한 분야에서 활용되어 사회 전체의 에너지 절약화에 기여할 것으로 기대되고 있습니다.

「LED 전략」으로는 LED 소자에서 드라이버 IC, 인체 및 빛을 감지하는 각종 센서, 그리고 업계 최고 수준의 저전력 전원 모듈을 조합한 LED 조명을 제공함으로써 인류와 사회의 친환경화에 기여하고 있습니다.

「센서 네트워크 전략」으로는 스마트폰 및 보안 시스템, 의료 기기 등 다양한 용도에서 수요가 확대되고 있는 센서 시장의 요구에 풍부한 라인업으로 대응하고 있습니다.

또한, 센서 네트워크 구축을 위한 활동을 강화하여, 2012년 10월에는 차세대 무선 통신 규격 추진 단체인 「EnOcean Alliance」의 주간 멤버에 취임하였습니다. 향후 HEMS (Home Energy Management System), BEMS (Building Energy Management System) 등 새로운 시장으로의 전개도 추진하여, 안전하고 쾌적한 생활의 실현에 기여해 나가고자 합니다.

또한, 기존 제품 분야에서도 다양화하는 고객 및 사회의 요구에 대응하여 부가가치가 높은 제품 개발을 추진하고 있습니다.



스마트폰과 같은 전자기기는 저전력 성능이 요구됨과 동시에 고기능화가 급속히 진행됨에 따라 반도체 및 전자 부품에 대한 소형화 요구가 높아지고 있습니다. 로옴 그룹은 새로운 공법 및 재료의 채용, 기술 융합을 통해 세계 제일의 소형 전자 부품군(저항기, 트랜지스터, 다이오드 등)을 개발하여 시장의 소형화 요구에 대응하고 있습니다.

앞으로도 모든 분야에서 상식을 뛰어넘는 발상과 도전으로 제품 개발을 끊임없이 추진해 나갈 것입니다.

경영 품질과 제품 품질 향상을 통해 Sustainability에 관한 과제 해결을 위해 노력합니다.

고객을 비롯한 전세계의 스테이크홀더 여러분으로부터 선택 받는 기업이 되기 위해서는 고품질의 혁신적인 가치를 지닌 제품을 제공해야 합니다. 이를 위해서는 전세계로 확대되고 있는 Sustainability에 관한 과제를 해결하기 위해 「경영 품질」, 「제품 품질」을 향상시켜야 할 필요가 있습니다.

「경영 품질」을 향상시키기 위해 2011년 6월에 「CSR 위원회」를 설치함과 동시에, 사장 직속 조직으로서 「CSR실」을 설치하였습니다. 또한, 2012년 6월에는 로옴 그룹의 주된 국내외 생산 회사 20개사에 각각 CSR 추진 위원회를 설치하고 책임자를 임명함으로써, 글로벌한 CSR 매니지먼트를 실행하기 위한 체제를 정비하였습니다.

오늘날 대부분의 전자기기 메이커는 공급사가 전자업계 행동 규범(EICC) 등 CSR에 관한 기준을 만족하는지에 대한 검증을 위해 「CSR 감사」를 실시하고 있습니다.

로옴 그룹은 이러한 외부 감사와 동시에, 2012년부터 로옴 그룹 전체의 EICC 적합 상황을 스스로 검증하는 CSR 내부 감사를 개시하였습니다.

「제품 품질」향상을 위한 대책으로, 로옴 그룹은 개발에서 제조까지 일관하여 그룹 내에서 실시하는 「수직 통합」방식을 채택하고 있습니다. 이는 품질을 가장 우선시하는 당사의 마인드를 나타낸 것이라고 할 수 있습니다.

웨이퍼 제조부터 완성품에 이르기까지의 모든 공정에서 높은 품질을 추구함으로써 확실한 traceability를 실현합니다.

또한, QA 센터 및 영업 거점을 세계 각국에 배치하여 글로벌 서포트 체제를 구축하였습니다. 이를 통해 고객의 의견을 제조 라인에 피드백함으로써 고품질 체제를 확립하고 있습니다.

그룹 전체의 총력을 다하여 고객에 대한 안정 공급 책임을 완수합니다.

한편, 고객이 요구하는 납기에 대응하여 안정적이고 신속한 공급 체제를 구축하는 것도 매우 중요합니다. 수직 통합을 통해 일관 생산이 가능하다는 강점을 살려, 모든 공정에서 PDCA(Plan, Do, Check, Action) 사이클을 반복함으로써 서플라이 체인의 최적화를 위해 끊임없이 노력하고 있습니다.

그 중에서도 2011년에 연이어 발생한 동일본 대지진과 태국 홍수는 로옴 그룹에 있어서 큰 교훈을 주었습니다. 2번의 재해에서 그룹의 전력을 다한 복구 작업에 의해 예상보다 빠른 속도로 공급량을 확보할 수 있었지만, 많은 고객에게 폐를 끼쳤습니다.

로옴 그룹은 현재 리스크 발생을 최소한으로 줄이고, 어떠한 경우에도 고객이 요구한 납기를 지키는 공급 체제를 유지함으로써, 조기 복구를 통한 사업 계속을 실현하기 위해 조직 체제를 재검토하고, 전사적인 BCP 훈련 등을 실시하고 있습니다.

또한, 제품 공급 면에서는 만일의 재해에 대비하여 「다거점 생산」, 「재고 관리」를 철저히 실시함으로써 안정 공급을 실현하고 있습니다. 또한, 생산 거점을 대상으로 한 리스크 진단 사이클을 보완하여 지진 및 홍수 등의 자연 재해뿐만 아니라 모든 리스크를 철저히 검증하고 대책을 추진하고 있습니다.

로옴 그룹은 앞으로도 「기업 목적」, 「경영 기본 방침」을 수행하여, 모든 품질을 향상시킴과 동시에 새로운 도전을 거듭함으로써 사회에 기여해 나가고자 합니다.

2013년 6월

Satoshi Sawamura

대표이사 사장 Satoshi Sawamura

Product Quality Innovation

제품 품질의 혁신

로옴 그룹은 「4대 성장 엔진」을 설정하여, 사회적 과제 해결에 기여할 수 있는 혁신적인 제품 개발을 추진하고 있습니다.

로옴 그룹 제품군

IC

메모리
Amp / 리니어
파워 매니지먼트
클록 / 타이머
스위치 / 멀티플렉서 / 로직
데이터 컨버터
센서 / MEMS
LED / LCD 드라이버
모터 / Actuator 드라이버
인터페이스
오디오 / 비디오

디스크리트 반도체

트랜지스터
다이오드
SiC 파워 디바이스

광 반도체

LED
LED 디스플레이
레이저 다이오드
광 센서
IrDA 적외선 통신 모듈
리모컨 수광 모듈

수동 부품



저항기
탄탈 콘덴서

모듈

파워 모듈
무선 LAN 모듈
콘택트 이미지 센서 헤드
서멀 프린트 헤드

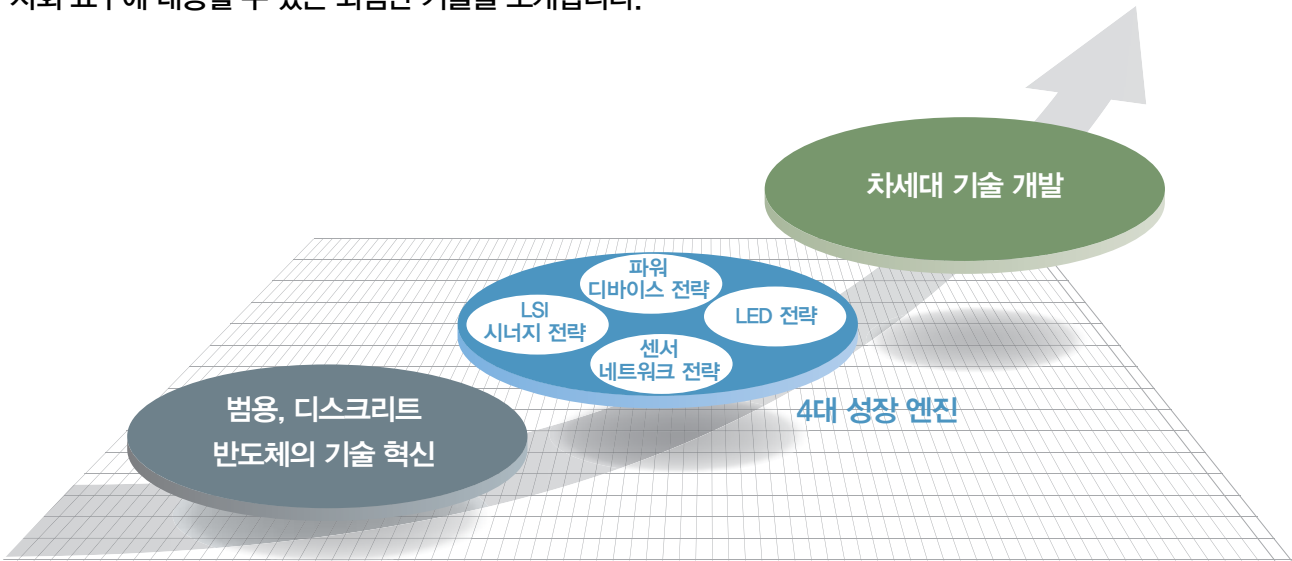
세트 제품

LED 조명
Banalyst

- 범용, 디스크리트 반도체의 기술 혁신  P.7
- 4대 성장 엔진 (전략 제품)  P.8~11
- 차세대 기술 개발  P.12~13

로옴의 최첨단 기술로 시대 및 사회의 요구에 대응합니다!

로옴 그룹은 고객의 다양한 요구에 대응하기 위해 노력하고 있으며, 에너지 절약 및 안전 등 다양한 사회 문제 해결에 기여할 수 있는 제품을 제공하고 있습니다. 범용 제품의 기술 혁신에서, 전략 제품, 그리고 차세대 신기술에 이르기까지 사회 요구에 대응할 수 있는 최첨단 기술을 소개합니다.



범용, 디스크리트 반도체의 기술 혁신

혁신적이며 부가가치가 높은 제품 라인업

스마트폰 및 태블릿 등 소형·박형화가 중요시되는 전자기기의 요구에 대응하기 위해, 기존 제품에서도 신공법 및 신재료를 채용하고 기술 융합을 추진하여 세계 최소에 도전하고 있습니다.

<p>세계 최소* 칩 저항기 SMR003</p> <p>세계 최소* 개발중</p> <p>03015 사이즈 [0.3×0.15 H=0.1]</p>	<p>세계 최소* 트랜지스터 VML0604</p> <p>세계 최소* 개발중</p> <p>0604 사이즈 [0.6×0.4 H=0.36]</p>	<p>세계 최소 클래스* 도전성 고분자 콘덴서 TCSO (M 케이스) 시리즈</p> <p>세계 최소* NEW</p> <p>1608 (0603) 사이즈 [1.6×0.85 H=0.8]</p>	<p>세계 최소* 탄탈 콘덴서 TCT (U 케이스) 시리즈</p> <p>세계 최소*</p> <p>1005 (0402) 사이즈 [1.0×0.5 H=0.6]</p>	<p>초소형 박형 칩 LED PICOLED™ 시리즈</p> <p>세계 최소* NEW</p> <p>PICOLED™는 로옴의 등록 상표입니다. 1006 사이즈 [1.0×0.6 H=0.2]</p>
<p>세계 최소* 다이오드 HMD 패키지 1chip으로 복수의 다이오드 칩 탑재 가능 SMD0402</p> <p>세계 최소* 개발중</p> <p>(6chip 탑재) [2.4×0.8 H=0.3] (4chip 탑재) [1.6×0.8 H=0.3] 0402 사이즈 [0.4×0.2 H=0.12]</p>	<p>소형, 박형 1패키지 전원 기판 내에 6MHz 동작 전원 IC를 내장하여 초소형화 실현</p> <p>세계 최소* NEW</p> <p>[2.3×2.9 H=1.0 MAX.]</p>	<p>세계 최소* CMOS LDO TF2 시리즈</p> <p>세계 최소* 개발중</p> <p>[0.65×0.65 H=0.3]</p>	<p>EEPROM (CSP) 세계 최소 클래스* 라인업</p> <p>[0.8×0.8 H=0.3]</p>	

※ 2013년 6월 조사

4대 성장 엔진 (전략 제품)

4대 성장 엔진 「LSI 시너지 전략」, 「파워 디바이스 전략」, 「LED 전략」, 「센서 네트워크 전략」을 바탕으로 차세대 제품의 개발, 새로운 사업의 추진 등 다양하고 새로운 도전을 거듭하고 있습니다.

LSI 시너지



로옴의 우수한 아날로그 기술과 라피스 반도체의 디지털 기술을 적극적으로 융합하여, 차세대 신제품을 끊임없이 창출하고 있습니다. 그 중심이 되는 것이 바로 전력 변환 및 모터 구동에 사용되는 아날로그 파워 IC입니다. 모든 전자기기의 소비전력 삭감에 중요한 역할을 담당하고 있습니다.



아날로그 기술

디지털 기술

솔루션 제안

세계 LSI 톱 메이커와 협력하여, 레퍼런스 비즈니스 가속화

2008년부터 Intel과 지속적으로 협력하여, 2013년에는 차세대 태블릿 프로세서용 전원 IC를 공동 개발하였습니다. 그 이외에도, 다양한 분야에서 톱 메이커와의 협력 체제를 구축하여 스마트폰 및 태블릿, 산업기기 등의 시장에서 레퍼런스 비즈니스를 가속화하고 있습니다.

개발 상황

2010년 9월

2013년 3월

임베디드 기기용 개발 시간 단축



Intel® Atom™ Processor E600 Series용 칩 세트 & 레퍼런스 보드

태블릿의 장시간 구동 지원



Intel® 차세대 Atom™ Processor용 저소비전력 파워 매니지먼트 IC



파워 디바이스



로옴 그룹은 세계 최첨단 파워 디바이스 기술과 LSI 제어 기술, 이들 기술을 조합한 모듈 기술의 3가지 기술을 융합하여 고효율 전력 변환을 실현하는 파워 반도체의 개발을 추진하고 있습니다.

특히 기존의 Si (실리콘)에 비해 대폭적인 에너지 절약화 및 소형화가 가능한 SiC (실리콘 카바이드) 분야에서 업계를 리드하는 개발을 추진하고 있으며, 2012년에는 세계 최초로 양산에 성공한 "Full SiC" 파워 모듈을 비롯하여 SiC 신제품을 지속적으로 상품화하였습니다.

업계를 리드하는 SiC 제품 개발

SiC (실리콘 카바이드) 제품은 산업기 및 태양광 발전 시스템, 에어컨, UPS 등 다양한 분야에서 활용되고 있으며, 사회 전체의 에너지 절약화에 기여합니다.



일간 공업 신문사의 2012년 「제55회 10대 신제품상」 수상!

2012년 3월

내장하는 파워 반도체 소자를 모두 SiC로 구성한 "Full SiC" 파워 모듈

2012년 개발 상황

2012년 6월

업계 최초의 Low V_F 실현



제2세대 SiC 쇼트키 배리어 다이오드

2012년 6월

세계 최초! SiC-SBD (쇼트키 배리어 다이오드)와 SiC-MOSFET를 1패키지화



SiC-MOSFET

2012년 12월

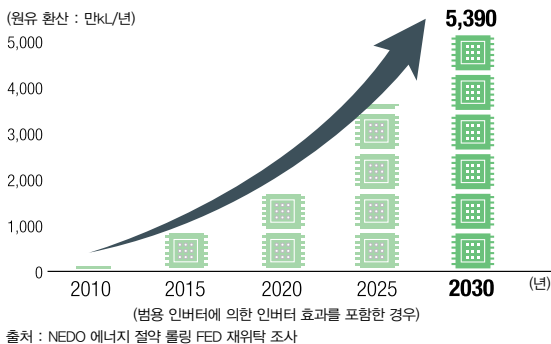
업계 최초! 쇼트키 다이오드 불포함 SiC-MOS 모듈



SiC-MOS 모듈



■ 2030년까지의 SiC 디바이스 적용에 따른 에너지 절약 효과 예측



SiC로 에너지 절약에 기여합니다.

SiC는 에너지 절약을 위한 비장의 카드로서 전력 회사 및 자동차 메이커, 산업기 메이커 등으로부터 큰 기대를 모으고 있는 반도체 재료입니다. 2012년에는 세계 최초로 양산에 성공한 "Full SiC" 파워 모듈을 비롯하여, SiC 신제품을 지속적으로 상품화하였습니다. 이미 산업기 및 태양광 발전 시스템, 에어컨, UPS 등 다양한 분야에서 활용되고 있으며, SiC를 통해 사회 전체의 에너지 절약화에 기여해 나가고자 합니다.

로옴 주식회사
디스크리트 생산 본부
SiC 파워 디바이스 제조부
부부장

Kazuhide Ino



LED



에너지 절약 · 절전 수요가 높아짐에 따라 오피스 및 공장뿐만 아니라 일반 가정에서도 LED 조명의 보급이 진행되고 있습니다. 로옴 그룹은 LED 조명을 중심으로 LED 소자에서 드라이버 IC, 고효율 전원 모듈에 이르기까지 LED 토탈 솔루션을 제공함으로써 사회의 에너지 절약화에 기여합니다.

제품 품질의 혁신

LED Lighting

최적의 컨트롤
LED 드라이버 IC

무선에 의한
네트워크 실현
무선 통신 모듈

초저전력
전원 모듈

고감도
조도 센서

높은 신뢰성과 실적
디스크리트 반도체 · 수동 부품

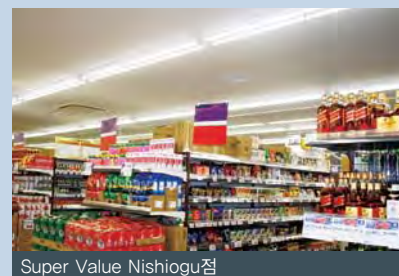
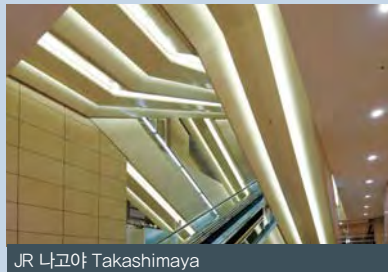
풍부한 라인업을 자랑하는
LED

일관된 품질 관리
생산 시스템

고도의 광학 설계 기술
시뮬레이션

다수의 고객이 로옴의 LED 조명 채용

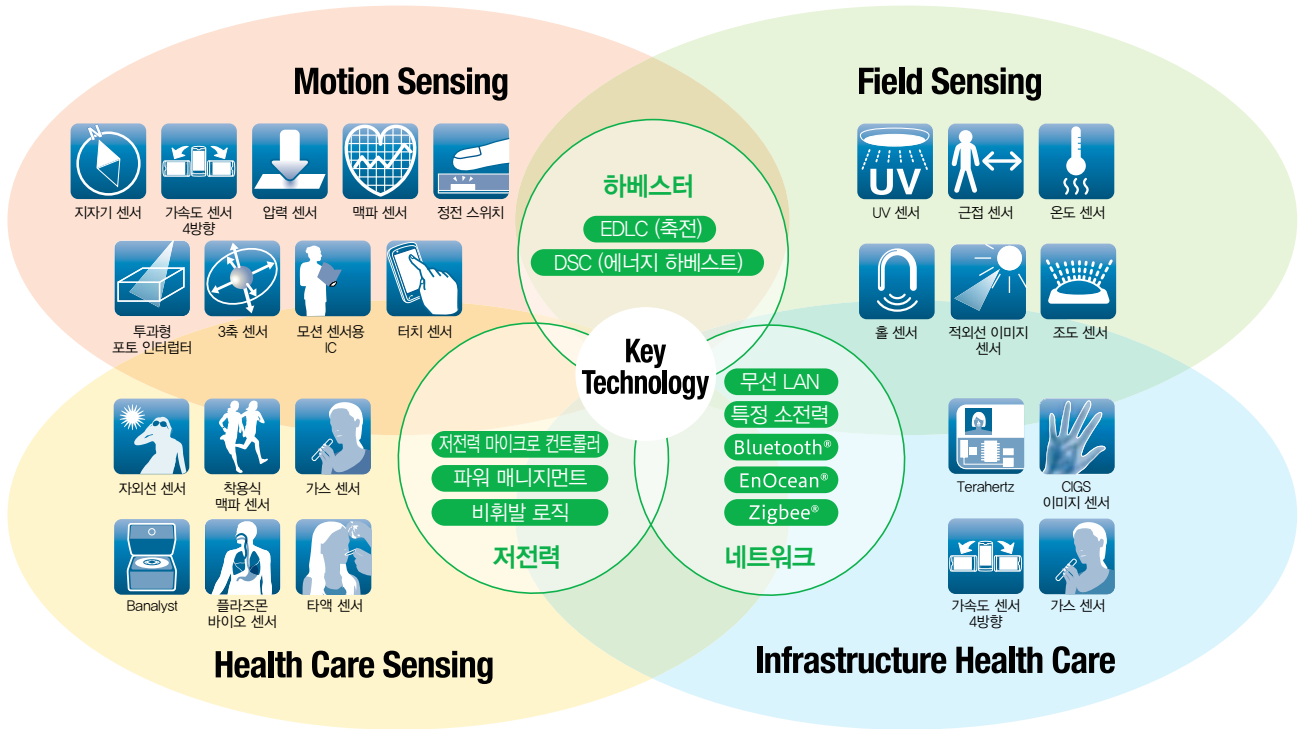
로옴의 LED 조명은 고객으로부터 높은 평가를 받고 있으며, 사업화 시작 후 단기간에 점포, 공장, 대학 및 오피스 등 다양한 방면에서 채용되었습니다. 그 중에서도 직관형 LED 램프는 반도체 메이커로서의 높은 품질을 평가 받아, 시장 설치 점유율 No.1을 달성하였습니다. 앞으로도 고객 여러분의 요구에 대응하여 저전력 및 고품질의 조명을 제공해 나갈 것입니다.



센서 네트워크

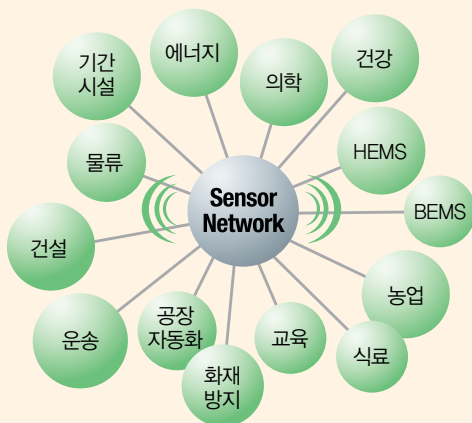


센싱 디바이스는 스마트폰 및 보안 시스템, 의료기기 등 다양한 용도에서 수요가 확대되고 있습니다. 로옴 그룹은 풍부한 센서 라인업을 한층 더 확충하기 위해, 2009년에 가속도 센서의 세계적인 공급사인 Kionix를 그룹에 영입하였으며, 2013년에는 지자기 센서로 세계 최고 성능을 자랑하는 Aichi 제강과 협력 체제를 구축하였습니다. 또한, 라피스 세미컨덕터의 저전력 마이크로 컨트롤러 및 무선 기술 이외에도, 차세대 무선 통신 규격인 「EnOcean」을 활용함으로써 모든 다양한 요구에 대응하는 센서 네트워크를 제공하고 있습니다.



아시아 최초! EnOcean Alliance 프로모터 취임

전원 · 배선 · 유지보수가 불필요한 스위치 및 센서의 실현이 가능해지는 최첨단 무선 통신 규격 「EnOcean」. 유럽에서는 이미 빌딩 25만동 이상의 조명용 스위치 등에 채용된 실적이 있으며, 그 추진 단체인 Alliance에는 세계 톱 메이커 300개사가 참가하고 있습니다. 로옴은 아시아 최초의 기업으로서 주간 멤버에 취임하였습니다.



안전하고 안심할 수 있는 사회를 위한 시스템을 개발합니다.

로옴은 각종 센서 디바이스의 연구 및 개발에 힘을 쏟고 있으며, 센서 신호를 무선 통신으로 연결하는 “센서 네트워크”에도 주력하고 있습니다. 로옴 그룹의 에너지 절약 기술, 무선 통신 기술 등과 EnOcean의 에너지 하베스팅 기술을 융합함으로써 압도적인 저소비전력 시스템을 실현할 수 있으리라 생각하고 있습니다. 이러한 기술은 유지보수가 곤란한 교량이나 도로 등의 인프라 모니터에서 활용됩니다.

향후 안전하고 안심할 수 있는 사회를 위한 시스템을 개발해 나갈 것입니다.

로옴 주식회사
연구 개발 본부
인큐베이션 유닛
부부장

Koji Taniuchi



차세대 기술 개발

차세대를 위한 신기술 개발에 있어서도 재료, 설계 기술, 제조 기술, 품질 향상에 이르기까지 균형있는 연구 개발 활동을 전개하고 있습니다. “MORE THAN MOORE[※]”를 키워드로 새로운 기술의 창조를 위해 노력하고 있습니다.

※MORE THAN MOORE : 「무어의 법칙」의 미세화뿐만 아니라, 타분야 기술의 융합, 새로운 재료 도입을 통한 다양화, 기능 혁신을 하는 것.

POWER

새로운 재료를 적극적으로 도입함으로써, 고효율 · 소형화를 한층 더 실현할 수 있는 새로운 디바이스의 연구 개발을 추진하고 있습니다.

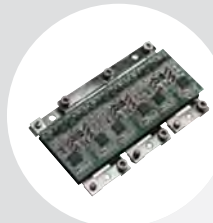
SiC

실리콘 카바이드



업계를 리드하여 개발을 추진하고 있는 SiC (실리콘 카바이드) 분야에서는, 선진성을 인정 받아 CEATEC AWARD[※]를 수상하였습니다. 수상 테마는 기존 대비 1/10의 소형화를 실현한 SiC 파워 모듈입니다. 업계 최초로 SiC 대응 게이트 드라이버를 탑재하는 등 로옴 그룹의 기술력을 집결시킨 제품입니다.

※CEATEC AWARD
아시아 최대 규모의 영상 · 정보 · 통신의 국제 전시회 「CEATEC JAPAN」의 출전 기업 전시품 중에서 우수한 이노베이션 능력을 발휘한 기술 · 제품 · 서비스 · 시스템에 수여되는 상



세계 최초!
자동차 탑재용
SiC 파워 모듈



기존 대비 1/10 이하의 소형화 실현

AlGaN / GaN

칼륨 나이트라이드

고속 스위칭이 우수하여, 기존의 Si (실리콘) 디바이스로는 불가능했던 고주파 어플리케이션에 대한 활용이 기대되고 있습니다.



하이라이트 경량과 고출력을 동시에 실현한 고체 수소원 연료전지 개발

로옴은 포터블 발전기로서 사용 가능한 경량 · 소형 · 고출력 고체 수소원 연료전지를 Aquafairy사 및 교토 대학과 공동 개발하였습니다. 본 제품은 수소와 산소의 산화 반응 시에 발생하는 전기를 이용한 친환경 발전기입니다. 또한, 전용 카트리지 연료는 20년 이상의 장기간 보존이 가능합니다.

시제품은 손바닥 사이즈의 스마트폰용 소형 타입, 운반이

용이한 하이브리드 고출력 타입, 장시간 사용 타입 등이 있습니다. 정음 특성을 활용하여 병원, 재해 시 피난처 등의 공공 장소, 카페 및 가까운 곳에 콘센트가 없는 아웃도어 레저 등의 경우에 사용 가능합니다. 이산화탄소 및 유해 가스 등을 일절 배출하지 않으므로 실내에서도 안심하고 안전하게 사용할 수 있습니다.



소형 타입 연료 전지 (73g, 2.5W)



하이브리드 고출력 타입 (7kg[※], 200W)



장시간 사용 타입 (3kg[※], 800Whr)

주요 특징

1. 경량
2. 정음
3. 친환경
4. 연료는 20년 이상 보존 가능

※동일한 용량의 납축전지 대비 약 1/4~1/5의 중량 실현

Medical & Health Care

반도체 개발 · 제조 노하우를 활용하여 의료 · 헬스 케어용 센서 기술을 연구 개발하고 있습니다. 의료 현장이나 헬스 케어 시장에서 검사 시간 단축 및 조작의 간략화뿐만 아니라, 인체에 통증이나 손상이 없는 「비침습 검사」에도 도전하고 있습니다.

미량 혈액 검사 시스템 「B-analyst」

2008년부터 일본에서 발매하고 있는 「Banalyst」는 미세 가공 기술과 μ TAS 기술을 사용한 미량 혈액 검사 시스템입니다. 미량의 혈액으로 단 몇분만에 당뇨병 및 염증 마커 등을 측정할 수 있습니다.

2012년 11월에는 이탈리아에 본사가 있는 A. Menarini Diagnostics사와 판매에 관한 제휴 계약을 맺고, 「B-analyst」라는 명칭으로 유럽 19개국에서 판매를 개시하였습니다.



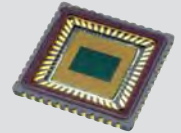
타액 센서

미량의 타액을 사용하여 스트레스의 지표가 되는 호르몬을 측정할 수 있는 「디지털 면역 칩」 등 인체에 통증이나 손상을 주지 않고 생체 정보를 얻는 「비침습 검사」 영역에도 도전하고 있습니다.



CIGS 이미지 센서

생체를 통과할 수 있으며, 안전한 근적외선을 감지할 수 있으므로 의료, 식품 검사, 보안기기에 대한 응용이 기대되고 있습니다. 또한, 실리콘을 통과하는 빛도 촬상 가능하여 반도체 웨이퍼의 검사 및 감시 장치에 대한 활용도 감안하여 개발하고 있습니다.



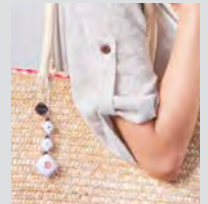
착용식 맥파 센서

맥파 측정 전용 센서와 새롭게 고안된 노이즈 제거 회로를 통해 운동중에도 실시간으로 맥박수 등을 측정할 수 있는 착용식 맥파 센서를 개발하였습니다.



자외선 센서

미용 및 건강 용도를 목적으로, 자외선만을 검지하고 UV-A와 UV-B의 자외선을 개별적으로 측정할 수 있는 자외선 센서를 개발하였습니다. 센서 네트워크 등의 무선 데이터 통신과 조합함으로써 응용 범위를 확대할 수 있습니다.

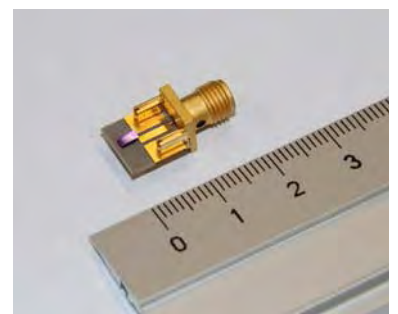


하이라이트 Terahertz 이미징에 성공

2013년 3월 Pioneer사와의 공동 연구를 통해 세계 최초로 소형 반도체 소자 「공명 터널 다이오드」를 발진 및 검출에 사용한 Terahertz 이미징에 성공하였습니다.

Terahertz파는 빛과 전파의 특성을 동시에 갖추어, X선과 같이 물체 내부의 통과 상을 얻거나, 분자 상호 작용을 검출할 수 있습니다.

인체에 영향이 없으며 안전하므로, 의료 분야 등에 대한 응용이 크게 기대되고 있습니다.

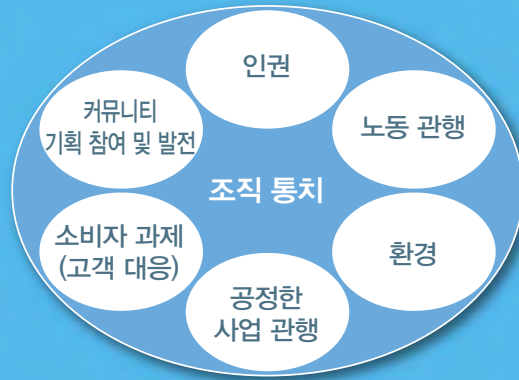


Management Quality Innovation

경영 품질의 혁신

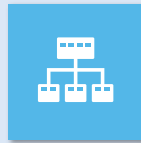
로움 그룹은 ISO26000에 준거하여 글로벌한 CSR 매니지먼트를 지향합니다. 이를 위해 CSR 추진 체제를 강화함과 동시에, ISO26000에 따라 밸류체인 전체를 고려하여 중점 과제를 식출하고 활동 테마, 계획, 목표를 설정하고 있습니다.

ISO26000 7대 중점 주제



2012년도 활동 하이라이트

조직 통치



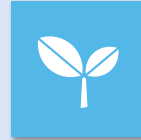
- 로움 그룹 20개사에 CSR 추진 책임자 임명
- CSR 내부 감사 시스템 구축
- 로움 그룹의 CSR 교육 실시
- OHSAS18001 (2007) 인증 취득

인권 / 노동 관행



- 워크 라이프 밸런스 추진
- 로움 본사 18년간 휴업 재해 Zero 달성
- 글로벌 인재 교류 추진을 통한 사원의 성장 지원

환경



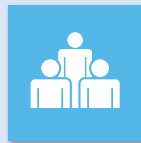
- 로움 본사의 폐기물 재생 자원화를 100% 달성
- 태국 Pathumthani로 부터 환경 우량 기업상 수상

공정한 사업 관행



- 사내 교육 · 계발 활동 강화
- 서플라이 체인 전체에 대한 CSR 침투 및 보급

소비자 과제 (고객 대응)



- 품질 보증 체제 강화
- 정보 보안 인증 취득을 위한 대책 추진

커뮤니티 기획 참여 및 발전



- 사회 공헌 활동
- 재해 복구 지원 활동

■ CSR 목표 · 계획과 실적

경영 품질의 혁신

조직 통치

P.15~

인권 / 노동 관행

P.19~

환경

P.21~

공정한 사업 관행

P.23~

소비자 과제 (고객 대응)

P.25~

기획 참여 및 발전
커뮤니티

P.27~

목표 · 계획과 실적
CSR

P.31~



Corporate Governance 체제

이사회 (이사)

로옴은 이사회를 통해 그룹 경영에 관하여 충분한 의논을 거친 후, 정확하고 신속하게 의사결정을 할 수 있도록 이사회의 인원을 10명 이내로 정하여, 기능을 최대화하고 있습니다. 또한, 독립된 사외 이사를 2명 선임하여, 상호 감독 기능을 강화하고 있습니다.

이사의 임원 보수 및 임원 상여는 해당 기의 연결경상이익을 평가 지표로 하는 업적 연동형 보수 제도에 입각하여 결정함으로써, 이사의 경영 책임 명확화를 위해 노력하고 있습니다.

감사회 (감사인)

감사회는 경영의 투명성 및 객관성을 확보하기 위해 5명의 감사인 전원을 독립된 사외 감사인으로 구성하고 있습니다.

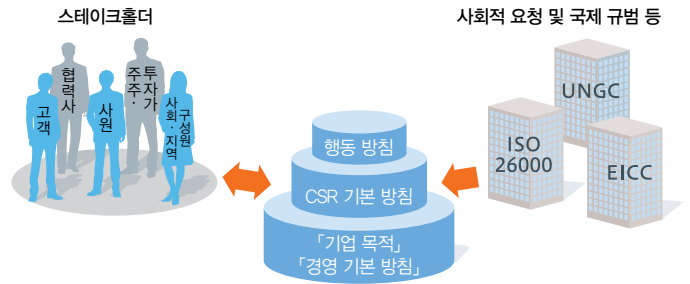
각 감사인은 이사회 등의 중요한 회의에 출석하거나, 업무 조사 등을 통해 이사의 업무 집행에 대한 감사를 실시하고 있습니다. 또한, 회계 감사인 및 내부 감사 부문과 연계하여 감사 정밀도 향상을 위해 노력하고 있습니다.

내부 감사 부문

내부 감사 부문으로서 감사실을 설치하여, 로옴 그룹 전체의 업무에 대해 임원 및 사원과의 면담이나 문서 및 장표류의 검열 등을 실시하고 있습니다.

또한, 감사인 및 회계 감사인과 연계하여 사내 규정의 준거성, 자원의 건전성 등에 대해서도 감사를 실시하고 있습니다.

CSR 매니지먼트



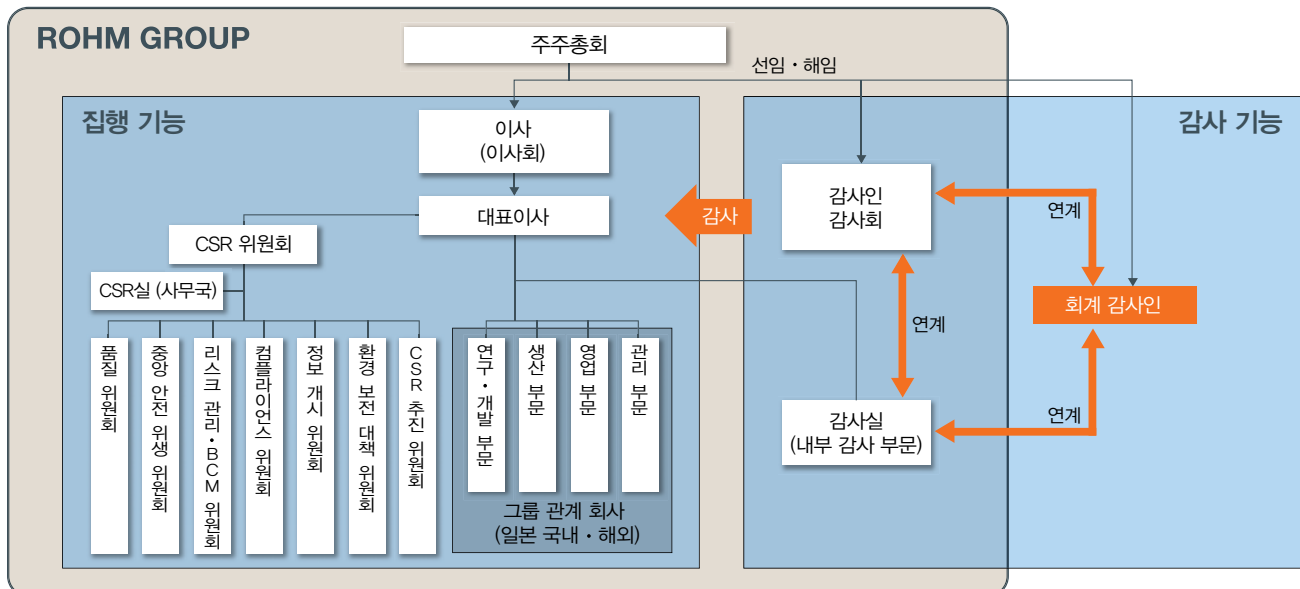
기본적인 사회의 지속 가능한 발전에 대한 기여

로옴 그룹은 창업 당시부터 「기업 목적」 「경영 기본 방침」 등의 목적·방침의 실천을 통해 스테이크홀더와의 상호 신뢰 관계를 구축함으로써 그룹의 지속적인 발전, 사회의 건전한 발전에 기여해왔습니다.

이러한 「기업 목적」 「경영 기본 방침」 등을 기반으로, CSR의 측면에서 글로벌한 시점으로 성실히 사업 활동을 실시하고, 사회의 지속적인 발전에 기여하기 위해 「로옴 그룹 CSR 기본 방침」을 제정하였습니다. 「기업 목적」 「경영 기본 방침」 등의 목적·방침 및 「로옴 그룹 CSR 기본 방침」을 보다 확실하게 실행하기 위한 논리상의 기본 룰을 「로옴 그룹 행동 방침」으로 규정하고 있습니다.

「기업 목표」 「경영 기본 방침」 등 목적·방침은 변하지 않지만, 「로옴 그룹 CSR 기본 방침」 및 「로옴 그룹 행동 방침」

Corporate Governance 체제



은 스테이크홀더의 기대에 부응하기 위해, 변화하는 사회적 요청이나 국제 연합 Global Compact (UNGC), ISO26000, 전자업계 행동규범 (EICC)과 같은 최신 규범 등에 따라 진화시켜 나갑니다.

사장 직속 전문 조직 「CSR실」 설치

로옴은 2011년 6월에 사장 직속 조직인 「CSR실」을 설치하였습니다. 또한 2012년 11월에는 그룹사인 라피스 세미나덕터에 「CSR 추진실」을 설치하는 등 CSR 전문 조직을 통한 활동을 전개하고 있습니다.

CSR 위원회 개최

로옴은 CSR을 지속 가능한 경영의 축으로 삼고 있습니다. 장기적인 전망과 현재의 과제, 스테이크홀더의 다양한 요구에 대한 신속한 의사결정을 목적으로 2011년 6월부터 CSR실을 사무국으로 한 「CSR 위원회」를 설치하여 정기적으로 개최하고 있습니다.

CSR 위원회는 사장이 위원장을 맡고, 하부 조직으로서 품질 위원회, 중앙 안전 위생 위원회, 리스크 관리·BCM 위원회, 컴플라이언스 위원회, 정보 개시 위원회, 환경 보전 대책 위원회, CSR 추진 위원회를 구성하여 CSR에 관한 활동 상황 및 활동 계획에 대해 보고·심의함으로써 CSR 매니지먼트를 강화하고 있습니다.

CSR 추진 위원회에 3개의 워킹 그룹 신설

로옴은 2012년 7월부터 CSR 추진 위원회에 「교육」 「문화·교류」 「환경」의 워킹 그룹을 새롭게 설치하여 활동을 개시하였습니다. 지역 사회에 대한 Monozukuri 수업 전개 및 Arigatobon 활동 (책 기부 활동 - P.27 참조), 사원에 대한 봉사 활동 정보 안내 등 스테이크홀더의 의견을 반영한 활동을 실시하고 있습니다.

로옴 그룹 20개사에 CSR 추진 책임자를 임명하여 글로벌 CSR 활동을 전개하고 있습니다.

2012년 6월부터 일본 국내외 관계사 20개사에 「CSR 추진 책임자」를 임명하고, 기업 목적·경영 기본 방침에 준거하여 CSR을 글로벌하게 전개하고 있습니다. 또한 「CSR 추진 위원회」를 매월 개최하고, 국제 연합 Global Compact (UNGC), ISO26000, EICC 등 국제 규범 및 국제 기준에 입각하여 검증을 실시하고 있습니다. 앞으로도 보다 나은 사회의 구축을 위한 기업의 사회적 책임을 완수함으로써 사회로부터 신뢰받는 기업 그룹이 되도록 노력할 것입니다.

로옴 주식회사
CSR실
실장

Toshifumi Murai



■ 로옴 그룹 CSR 기본 방침

로옴은 「기업 목적」 「경영 기본 방침」 등의 목적·방침에 따라, 글로벌한 시점에서 사업 활동을 성실히 행하고, 사회의 지속적인 발전에 기여합니다. 또한, 하기와 같이 모든 스테이크홀더 (이해 관계자)와 양호한 관계를 구축함으로써 사회로부터 신뢰를 얻어 기업의 지속적인 발전을 지향합니다.

고객	로옴은 고품질, 고성능 제품과 적절한 시기에 명확한 서비스를 안정적으로 공급함으로써 고객의 만족과 신뢰를 얻기 위해 노력하고 있습니다. 또한, 고객에 대한 성실한 대응을 중시하며, 제품의 안전성을 최우선시하고 관련 정보의 적절한 개시를 위해 노력하고 있습니다.
협력사	로옴은 공정하고 합리적인 기준에 따라 협력사를 선정함과 동시에, 협력사와의 신뢰 관계를 중시하여 대등하고 공정한 거래를 행하며, 상호 번영을 지향하고 있습니다.
사원	로옴은 안전하고 쾌적한 직장 환경을 확보함과 동시에, 인간성과 개성을 존중하고, 공정하고 밝은 직장 환경을 조성하여 개개인의 일에 대한 보람을 높일 수 있도록 노력하고 있습니다.
주주·투자자	로옴은 지속적인 기업 가치 향상을 실현하고, 적절한 이윤을 확보함으로써 주주·투자자에게 환원할 수 있도록 노력함과 동시에, 적극적이고 폭넓은 IR 활동을 통해 설명 책임을 다하고 있습니다.
사회·지역 구성원	로옴은 각 국가 및 지역 사회와의 교류를 활발히 하고, 각각의 문화 및 역사를 존중함과 동시에 사회 공헌 활동 및 문화·예술 활동 등을 실시하고, 지원 활동을 추진하고 있습니다. 또한, 사업 활동을 통한 지구 환경 보전 활동을 적극적으로 실시하고 있습니다.



CSR 감사

고객에 의한 CSR 감사

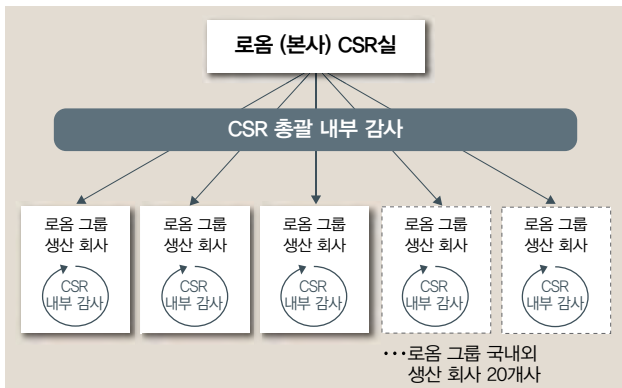
대부분의 전자기기 메이커는 공급사가 전자업계 행동규범 (EICC) 등 CSR에 관한 기준을 만족하는지에 대한 검증을 위해 「CSR 감사」를 실시하고 있습니다.

로옴 그룹은 이러한 CSR 감사를 받고 있으며, 고객에 의한 CSR 감사를 경영 품질 향상을 위한 중요한 기회라고 여기고 있습니다. 이러한 외부 감사를 통해 지적된 사항을 착실히 개선함으로써 CSR 매니지먼트를 한층 더 강화하고 있습니다.

CSR 내부 감사 시스템 구축

로옴 그룹은 외부 감사와 더불어, 2012년부터 CSR에 관한 2종류의 내부 감사를 시작하였습니다. 연 1회 실시하는 「CSR 내부 감사」는 주요 일본 국내외 생산회사 15개사가 EICC에 대한 적합 여부를 자발적으로 검증하는 감사입니다. 또한, 2년에 1회 로옴 본사의 CSR실이 이러한 국내외 생산 회사에 대한 「CSR 총괄 내부 감사」를 통해 각 사의 CSR 내부 감사 실시 현황 및 EICC에 대한 적합 여부 등을 검증하고 있습니다.

CSR 내부 감사와 CSR 총괄 내부 감사



전자업계 행동규범 (EICC)

주로 전자기기 관련 메이커 및 대규모 공급사로 구성된 단체가 책정한 규범입니다. 「인권·노동」 「안전 위생」 「환경」 「공정 거래·윤리」와 이에 관한 「매니지먼트 시스템」에 관한 규범으로 구성되어 있습니다.

스테이크홀더의 의견 **주식회사 Nikon**

Nikon 그룹은 서플라이 체인의 CSR 활동 추진을 중기 경영 계획 중점 과제로 하여, 2012년부터 주요 조달 파트너에 대한 방문 확인을 실시하고 있습니다. 2012년 10월 로옴을 방문하여 당사의 CSR 요청 사항에 대한 조직, 운용, 매니지먼트의 관점에서 현상 확인을 실시하였습니다. 확인 항목인 컴플라이언스를 비롯한 모든 면에서 관련 법령 확인, 책임 부문 명확화, 문서 규격화 등 CSR 추진 체제를 구축하고, 「CSR 위원회」를 통해 활동 실태를 모니터링하는 등, CSR 활동의 PDCA를 확실히 실시하고 있다는 점을 확인하였습니다. 또한 현재 CSR의 글로벌 기준인 EICC에 입각한 CSR 사내 감사도 실시하고 있어, 로옴이 국내 뿐만 아니라 해외에도 CSR 활동을 전개하고 있음을 확인할 수 있었습니다. 로옴과는 앞으로도 지속적으로 정보를 교환하며, 상호 Win-Win 관계를 구축하여 함께 서플라이 체인의 CSR을 추진해 나갔으면 합니다.

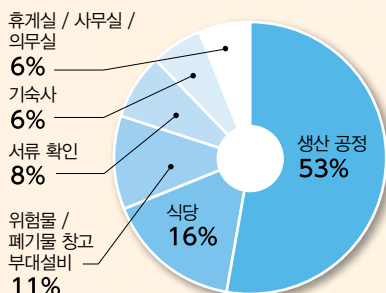
주식회사 Nikon
비즈니스 스템 센터
조달·공무부 조달 기획과

Takuya Hashimoto



2012년도 CSR 총괄 내부 감사 실시 거점수 13개 거점

2012년도 CSR 총괄 내부 감사 지적 장소 (분야)



로옴 본사 CSR실에서는 로옴 그룹 각 사의 CSR 내부 감사 실시 상황을 확인하기 위해 2년에 1회 「CSR 총괄 내부 감사」를 실시하고 있습니다. 2012년에는 일본 국내외 생산 회사 13개 거점 (일본 국내 7개 거점, 해외 6개 거점)에서 실시하였습니다. 또한, 감사에서 지적된 개선점을 수평 전개함으로써 그룹 전체의 레벨업을 도모하고 있습니다. 향후 지속적으로 감사를 실시함으로써 로옴 그룹 전체의 CSR 매니지먼트 시스템을 강화해 나갈 것입니다.



CSR 교육 · 개발 활동

로옴 그룹의 CSR 교육 실시

로옴은 CSR실이 중심이 되어 사원을 대상으로 CSR 교육을 실시하고 있습니다. 대상은 신입 사원에서 신입 관리직까지 폭넓게 실시하여, 국제 연합 Global Compact의 10대 원칙 및 ISO26000의 7대 중점 주제, 전자업계 행동규범 (EICC), 분쟁 광물 등에 대한 이해도를 높이고 있습니다. 2012년에는 일본 국내외 관계 회사에도 CSR 교육을 전개하였습니다.

2013년에는 국내외의 모든 관계 회사로 실시 확대하였으며, 앞으로도 지속적으로 활동해 나갈 것입니다.

CSR e-러닝 실시

로옴은 기존의 다양한 교육 기회를 통해 그룹 전체에 대한 CSR 침투를 위해 노력하였습니다. 또한, 사원 개인의 CSR에 대한 견해 및 활동에 대한 인식을 더욱 높이기 위해 2012년 11월에 로옴 본사 전 사원을 대상으로 사내 인터넷을 이용한 CSR e-러닝을 실시하였습니다.

2013년 이후에는 일본 국내외 그룹으로 확대시켜 지속적으로 실시할 예정입니다. 또한, 2013년부터는 새롭게 CSR 월간(10월)을 설정하여 로옴 그룹 전 사원을 대상으로 계층별 연수 실시 등을 통해 사내 CSR 의식을 한층 더 강화시키고자 노력하고 있습니다.

국제 규격에 준거한 매니지먼트 시스템

OHSAS18001 (2007) 인증 취득

2012년 로옴 본사는 노동 안전 위생 매니지먼트 시스템의 국제 규격으로 평가되고 있는 OHSAS18001 (2007) 인증을 취득하였습니다.

2013년 이후에는 로옴 그룹 전체로 전개하여 노동 안전 위생 활동의 활성화를 한층 더 추진해 나갈 것입니다.

■ 매니지먼트 시스템 구축 상황

ISO9001, ISO/TS16949

로옴 그룹 전체에서 ISO9001 인증을 취득하였으며, 주요 공장은 ISO / TS16949 인증도 취득.

ISO14001

로옴 그룹 전체에서 ISO14001에 준거한 매니지먼트 시스템 구축.

(로옴과 일본 국내 관계 회사, ROHM Korea Corporation은 통합 시스템에 의한 제3자 인증 취득. 해외 그룹 회사는 ISO14001 규격에 따른 환경 매니지먼트 시스템을 구축하여 자체 선언.)

ISO27001

로옴이 2013년 내의 취득을 목표로 준비중. (P.25 참조)

OHSAS18001

로옴이 2013년 3월에 취득.
로옴 그룹 해외 생산 거점에서의 취득을 목표로 활동 개시.



중국 대련의 거점에서 전 사원을 대상으로 CSR 교육 실시



중국 대련의 생산 거점에서는 전 사원을 대상으로 CSR 연수를 실시하여 2,000명 이상의 사원이 교육을 수료하였습니다.

연수에서는 국제 연합 Global Compact, ISO 26000, EICC 등의 규격, 뇌물수수 금지 및 지적 재산권 등의 법령 준수, 노동 시간 관리와 같은 제도 설명도 포함하여 실시하였습니다. 이를 통해 로옴 그룹 사원으로서의 행동을 재확인하고, CSR의 중요성에 대한 이해도를 높였습니다.

ROHM Electronics
Dalian Co., Ltd.
관리부
계장
Gao Min





고용에 있어서의 인권 및 다양성의 존중

「노동의 기본원칙 및 권리」 존중

로옴 그룹은 국제 노동 기관 (ILO)에 의한 「노동의 기본원칙 및 권리」를 존중합니다.

로옴 그룹 전체의 규범으로서는, 「강제 노동 및 아동 노동 금지」 「기회 균등과 다양성 존중, 성별 · 연령 · 국적 · 인종 · 민족 · 신조 · 종교 · 사회적 신분 및 신체 장애를 이유로 한 부당한 차별 금지」 「결사의 자유 및 단체 교섭의 자유」를 「인권 존중 규정」으로 규정하여, 사원 개개인의 인권을 존중하고 있습니다.

다양한 인재를 적극 고용

로옴은 학력이나 성별의 틀을 넘어 다양한 인재의 적극적인 채용을 글로벌하게 추진하고 있습니다.

그 일환으로서, 여성 사원의 신입 채용 비율이 해마다 상승하고 있으며, 영업직의 채용에서도 여성이 50%를 차지하는 등, 여성이 활약할 수 있는 기회가 확대되고 있습니다. 또한, 외국인 유학생도 매년 적극적으로 채용하여, 본사의 글로벌화를 촉진하고 있습니다.

워크 라이프 밸런스 추진

로옴은 결혼, 임신, 출산, 육아, 간병 등의 문제에 직면해도 업무를 지속할 수 있도록 제도를 정비하고 있습니다. 2010년도에는 자녀가 초등학교 3학년이 될 때까지의 단시간 근무제도와 육아 휴직의 일부를 유급화하는 제도를 도입하였습니다. 또한, 동일본 대지진 이후 봉사 활동의 중요성이 강조되고 있는 상황에서 2012년에는 봉사 활동 휴가 · 휴직 제도를 도입하였습니다. 또한, 육아 · 간병 등을 위한 근무 시간 유연화를 목표로 사업 · 종업 시간을 조정하는 제도를 도입하였습니다.

봉사 활동 휴가를 사용하였습니다.

저는 “이와테현에서 「희망의 꽃밭」을 만들어, 희망의 꽃을 피우자”라는 봉사 활동에 참여하였습니다. 땅을 일굴 때 나오는 기와 조각이나 병, 가구의 파편 등을 볼 때마다 내가 할 수 있는 일이 아직 많이 있다는 생각을 했습니다. 또한, 현장에 가서야 비로소 느낄 수 있는 자연 재해의 무서움과 방재의식 향상의 중요성을 배울 수 있었습니다. 이번 봉사 활동 휴가를 통해 매우 소중한 경험을 할 수 있었습니다.

로옴 주식회사
총무부 부주임

Emiko Yamamoto

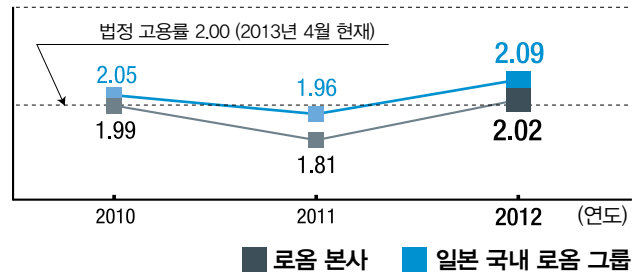


장애인 고용

일본 국내 로옴 그룹에서는 장애인도 충분히 능력을 발휘할 수 있는 직장 환경을 목표로 하여 장애인 고용을 추진하고 있습니다.

2012년도 장애인 고용률은 로옴 2.02%, 일본 국내 그룹 전체로는 2.09%로, 법정 고용률 이상의 고용률을 유지하였습니다.

■ 장애인 고용률 (%)



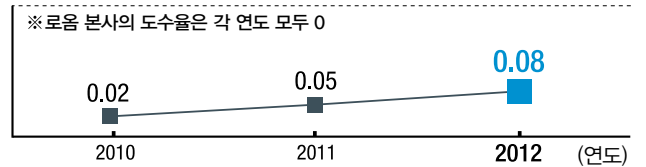
노동 안전 위생

로옴 본사 18년간 휴업 재해 Zero 달성

로옴은 중앙 안전 위생 위원회를 중심으로 노동 재해 발생 건수의 Zero화를 목표로 「리스크 평가」 「사내 순찰」을 실시하고 있습니다. 그 결과, 2012년까지 18년간 연속으로 휴업 재해 Zero를 달성하였습니다.

일본 국내외의 생산 회사에서도 노동 재해 발생 건수 Zero를 목표로 각 회사별로 안전 위생 관리를 실시하고 있습니다. 또한, 연 1회 「법령 준수 체크 시트」를 사용하여 각 사의 안전 위생 관련법 등에 대한 이해도 및 준수 상황을 확인하고 있습니다.

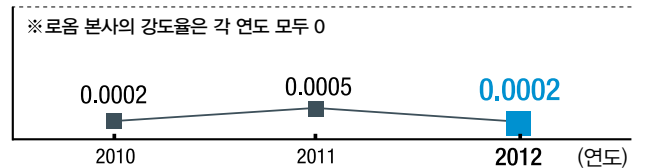
■ 도수율 (로옴 그룹)



※로옴 본사의 도수율은 각 연도 모두 0

$$\text{도수율 (재해 발생 빈도)} = \frac{\text{노동 재해에 의한 사상자수}}{\text{총 노동 시간}} \times 1,000,000$$

■ 강도율 (로옴 그룹)



※로옴 본사의 강도율은 각 연도 모두 0

$$\text{강도율 (재해의 심각도)} = \frac{\text{총 노동 손실 일수}}{\text{총 노동 시간}} \times 1,000$$

■ 참고: 전자 부품 · 디바이스 · 전자 회로 제조업 평균치 도수율: 0.34 / 강도율: 0.01
출처: 후생노동성 2012년 노동 재해 동향 조사 (사업소 조사 (사업소 규모 100명 이상) 및 종합 공사업 조사) 결과 상황

인재 육성

글로벌 인재 교류 추진을 통한 사원의 성장 지원

로옴은 2012년에 20대를 중심으로 한 차세대 사원을 해외에 단기 파견하는 실무 연수 제도를 수립하였습니다. 2013년부터 연간 5명 정도를 해외에 파견하여, 향후 해외와의 연계 업무 시 필요한 국제적인 감각을 조기에 익힐 수 있도록 현지 매니저의 관리하에 실무 경험을 쌓고 있습니다. 관리직에서 시작하여 향후 전사로의 확대를 검토하고 있습니다.

또한, 해외 현지 법인 사원을 대상으로 일정 기간에 걸친 실무 연수 제도를 활발히 실시하고 있습니다. 2012년에는 연구·개발·영업을 중심으로 중국·한국·필리핀에서 29명의 연수자를 받아 연수를 진행하였습니다. 귀국 후에는 코어 인재로 성장하여 일본과 현지를 연결하는 인터페이스로서의 활약을 기대하고 있습니다. 본 제도는 앞으로 태국·말레이시아 등으로의 확대를 검토하고 있습니다.

행동 평가 (요구되는 인재상의 명문화)

로옴의 기업 목적 및 경영 기본 방침은 전사원의 업무상 기본이 되는 것이며, 사원 개개인의 업무 내용이나 입장에 따라 요구되는 행동은 달라집니다. 이렇게 달라지는 레벨에 따른 행동 기준을 「행동 평가 기준」으로 명문화하였습니다.

본 행동 평가 기준은 2011년 10월에 발족된 프로젝트 팀이 약 반년간에 걸쳐 검토함으로써, 기업 목적 및 경영 기본 방침 등을 바탕으로 경영자의 의사 및 견해, 나아가 각 현장의 의견을 폭넓게 집약하여 2013년 4월부터 본격적으로 도입하였습니다.

사원에 대해 지향해야 할 모습 (행동)을 명확히 제시함으로써, 사원 스스로가 높은 의지를 가지고 레벨업 할 수 있는 효과적인 인재 육성 환경을 만들기 위해 노력하고 있습니다.



서플라이 체인에서의 인권 존중

협력사에 인권에 대한 배려 요청

로옴은 거래 기본 계약서에 「비인도적, 차별적 취급 금지」 및 「강제 노동, 아동 노동 금지」등 인권 존중 조항을 규정하여, 거래 기본 계약서 체결을 통해 협력사에 인권 존중 배려를 요청하고 있습니다.

향후, 「로옴 그룹 CSR 조달 가이드라인」 배포 및 「CSR 방문 확인」 등을 통하여 서플라이 체인 전체에 대한 인권 존중 계몽 활동을 강화하고자 합니다.



필리핀 노동국과 협력하여 협력사의 CSR 추진 지원



필리핀 생산 거점에서는 현지 노동국의 「협력사 CSR 추진 프로그램」에 참가하여 안전 위생, 노동 관행 등의 관리가 엄격한 협력사를 대상으로 독자적인 규정과 연수를 통해 CSR 활동을 지원하고 있습니다. 앞으로도 지역 협력사에 대해 CSR 활동을 추진해 나갈 것입니다.

ROHM Electronics Philippines, Inc.
인사부
그룹 리더
Katrina Malicdem





환경 목표

환경 방침과 중점 항목

로옴 그룹은 「우리는 항상 지구 환경 보전을 배려하고, 인류의 건강한 존속과 기업의 항구적인 번영에 기여한다.」는 환경 방침을 바탕으로 해마다 환경 목표를 설정하여 환경 보전 활동을 실시하고 있습니다.

중점 항목

- ① 에너지 절약을 모든 기업활동에서 창의적으로 철저히 실시한다.
- ② 환경 배려형 제품을 개발하여, 제품의 라이프 사이클을 통해 환경 부하 최소화를 추구한다.
- ③ 재료·부자재의 조달 및 제품의 구입은 환경 부하가 보다 적은 것을 우선으로 한다.
- ④ 일본 국내외의 환경법 규제 및 지역 협정을 준수한다.
- ⑤ 생활 환경 및 지구 환경을 배려하는 사원의 육성과 관계자 계발을 위해 노력한다.
- ⑥ 지구 환경에 대한 기여 및 환경 정보의 적절한 개시를 통해 사회와의 건전한 연계를 도모한다.

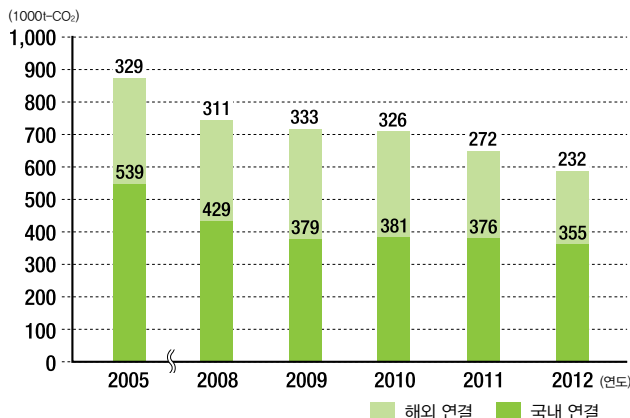
환경 부하 저감 활동

CO₂ 및 기타 온실 효과 가스 배출량 삭감

(1) CO₂ 배출량

로옴 그룹은 에너지 절약 대책을 계획적으로 추진하기 위해 각각의 생산 설비·부대 설비의 사용 전력, 오피스 에너지 등의 명문화화를 추진하여, 불필요한 에너지를 삭감하고 그 대책 내용을 수평 전개하고 있습니다.

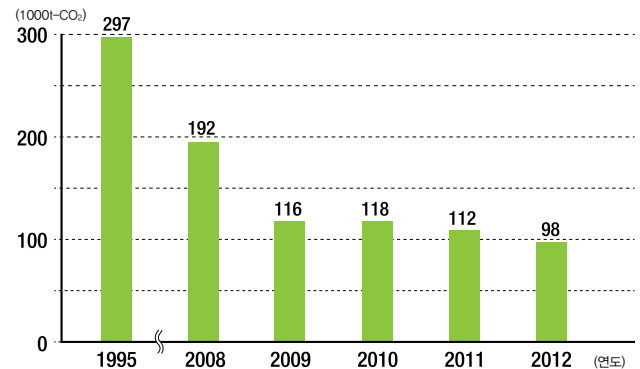
로옴 그룹의 CO₂ 배출량



(2) 온실 효과 가스 배출량 삭감

PFC (perfluorocarbon) 가스류는 CO₂를 대폭 상회하는 온실 효과가 있으므로, 로옴 그룹은 PFC 가스류 배출량 삭감에 적극적으로 임하고 있습니다. 그룹 전체에 제해 설비의 설치를 추진하여, 2008년에 전기·전자 업계의 목표를 2년 앞서 달성하였습니다. 그 후에도 배출량 삭감을 위해 끊임없이 노력하고 있습니다.

로옴 그룹의 PFC 가스류 배출량



로옴 본사의

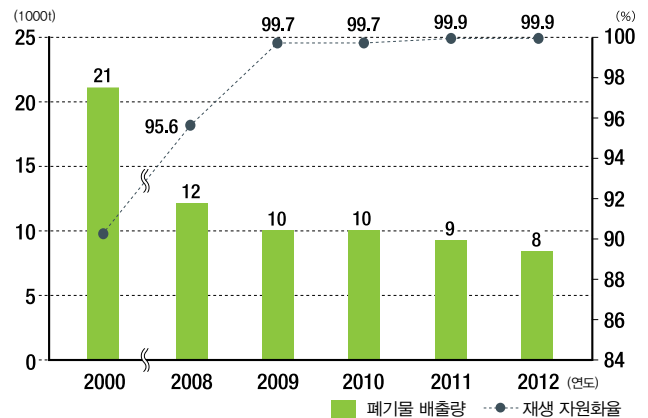
폐기물 재생 자원화율 100% 달성

로옴 그룹은 폐기물 발생률 저감 대책으로서 투입하는 재료 및 부자재의 적정화와 재료 생산성 향상, 발생 불용물의 유가 물질화를 추진하고 있습니다.

또한, 그룹에서 재생 자원화율을 99% 이상으로 하는 제로 에미션 실현을 위해 노력하여, 2004년에 일본 국내 그룹 각사가 제로 에미션을 달성하였습니다.

로옴 본사는 2012년 12월 이후, 특별 관리 산업 폐기물인 감염성 폐기물의 재생 자원화도 100% 달성하였습니다.

로옴 그룹 폐기물 배출량과 재생 자원화율 (일본 국내 거점)



※ 2008년은 그룹사의 신규 참가로 일시 미달

제품 함유 화학물질 관리

RoHS 지침 (특정 유해물질 사용 제한 지침), REACH 규칙 (화학물질의 등록, 평가, 인가 및 제한에 관한 규칙) 등 환경 부하 물질 관리에 관한 법규제가 시행되어, 지구 환경을 배려한 제품 제조가 한층 더 중요시되고 있습니다. 로옴은 그린 조달을 통해, 조달 부품·재료에 함유되는 화학물질의 조사 정밀도 향상을 추진함과 동시에 사내의 화학물질 관리 체제에 중점을 두고 금지물질이 「유입」「사용」「출하」되지 않는 관리 시스템을 구축하여 고객이 안심하고 사용할 수 있는 제품을 공급하고 있습니다.



환경 배려형 제품

현재, 고객으로부터 할로겐 화합물 등의 함유 금지 요청이 증가하고 있습니다. 이에 대해 로옴은 한발 앞선 환경 배려형 제품으로서 할로겐 프리 제품을 개발하여 고객의 요구에 대응하고 있습니다.

또한, 로옴은 신제품 개발 단계에서 해당 제품이 과거 제품과 비교하여 어느 정도 환경에 기여하고 있는지를 구체적인 수치를 통해 객관적으로 평가하기 위해 환경 기여도 평가표를 작성하여 환경 성능 및 CO₂ 삭감 성능 비교 등이 가능한 시스템을 구축하고 있습니다.

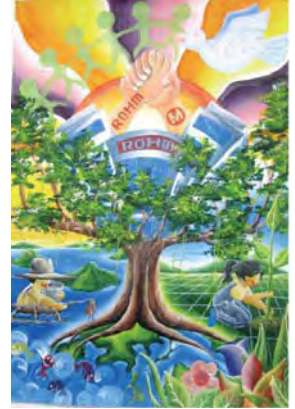


환경 기여도 평가표

환경 커뮤니케이션

환경 포스터 대회

로옴 그룹은 세계 환경의 날인 6월을 환경 월간으로 지정하고, 행사의 일환으로서 매년 「로옴 그룹 환경 포스터 대회」를 실시하고 있습니다. 그룹 각사의 예선을 거쳐 선정된 포스터 중에서 최우수상 1점, 우수상 2점을 선출하여 표창하고 있습니다.



2012년 최우수상 수상 작품

환경 학습 수업

초등학생 대상 환경 학습 수업

로옴은 2010년부터 교토시내의 초등학생을 대상으로 환경 학습 수업을 실시하고 있습니다.

학교 출장 수업에서는 지구 온난화의 구조 및 가정이나 학교에서 실시 가능한 에너지 절약에 관한 강의와 더불어, 당사의 LED를 사용한 실험을 실시하고 있습니다. 수동 발전기를 사용하여 LED와 꼬마전구의 소비전력을 비교하는 등 에너지 절약 효과를 체험할 수 있는 기회를 제공합니다.



환경 학습 수업



태국 Pathumthani로부터 환경 우수 기업상 수상



2012년 태국의 생산 거점인 Pathumthani로부터 환경 우수 기업상을 수상하였습니다. 지금까지 환경 매니지먼트 시스템을 구축하고 목표를 세워 배수 및 배기, 폐기물에 대한 대책을 실시하였습니다. 앞으로도 친환경 기업으로서 활동을 추진해 나갈 것입니다.

ROHM Integrated Systems (Thailand) Co.,Ltd.
EMR / 디스크리트
생산 부분
부분부장
Ittiphon Boriboon





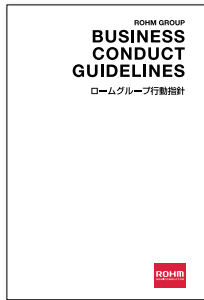
컴플라이언스

체제 · 행동 지침

로옴은 기업으로서 요구되는 적절한 컴플라이언스 체제를 확립·유지하고, 계몽·추진하기 위해 컴플라이언스 위원회를 설치하여 그룹 전체의 컴플라이언스 위반 방지를 도모하고 있습니다.

또한, 평소의 사업 활동에서 준수해야 할 윤리 상의 기본적인 룰을 명시한 「로옴 그룹 행동 지침」을 전사적으로 전개함과 동시에, 연수 및 「Legal e-러닝」 등 사내 교육 및 계몽 활동을 통해 컴플라이언스 의식의 침투 및 향상을 위해 노력하고 있습니다.

2013년에는 국제 연합 Global Compact (UNGC), ISO26000, 전자업계 행동규범 (EICC)의 내용을 바탕으로 행동 지침을 재검토하여 개정판을 발행할 예정입니다.



로옴 그룹 행동 지침

컴플라이언스 핫라인

로옴은 컴플라이언스 핫라인을 설치하여, 비정규 사원을 포함한 전사원으로부터 일본 국내 그룹의 컴플라이언스 위반에 관한 상담 및 신고를 받고 있으며, 위반 사항의 조기 파악과 적절한 대응을 위해 노력하고 있습니다. 또한, 해외 관계 회사에도 동일한 핫라인을 설치하였습니다.

뿐만 아니라, 협력사를 위한 컴플라이언스 핫라인을 로옴과 해외 주요 관계 회사에 설치하여 공정한 거래 추진에 힘쓰고 있습니다.

부패 방지 (뇌물수수 방지)의 철저화

로옴 그룹은 「뇌물수수 방지 관리 규정」을 제정함과 동시에 일본 국내외의 모든 관계회사로 전개하여, 부패 방지의 철저화를 위해 노력하고 있습니다. 또한, 2012년에는 거래 대리점 및 중개업자 등에 관한 부패 리스크의 조사를 실시함과 동시에 사원을 대상으로 교육 및 계몽 활동을 실시하였습니다.

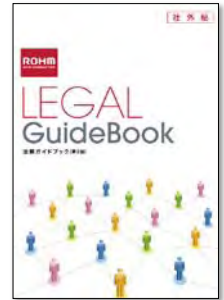
사내 교육 · 계몽 활동의 강화

로옴은 신입 사원에서 주임, 계장, 관리직을 대상으로 한 계층별 컴플라이언스 연수 이외에도 개인정보 보호법, 독점 금지법, 하청법, 금융상품 거래법 (내부자 거래 방지), PL법 등 개별 테마에 관한 연수, 사원 대상 「Legal e-러닝」 실시 등 사내의 컴플라이언스 교육 및 계몽 활동을 지속적으로 실시하고 있습니다.

2012년에는 계층별 컴플라이언스 연수 및 개별 테마에 관한 연수에 총 640명이 참가하였습니다.

또한, 컴플라이언스 의식 조사 결과를 바탕으로 컴플라이언스 교육에 관한 사원의 요구에 대응하여 일본 국내에서는 「법무 가이드북」, 해외에서는 「Compliance Training Program」을 교육 툴로 전개하였습니다.

뿐만 아니라, 사원이 개인적으로 페이스북 등 소셜 미디어를 이용하는 기회가 증가하고 있는 상황을 반영하여, 이용 시의 주의사항을 정리한 「소셜 미디어 정책」을 책정하고 그룹 전사에 철저히 전개하였습니다.



법무 가이드북

지적재산

지적재산에 관한 기본적인 견해

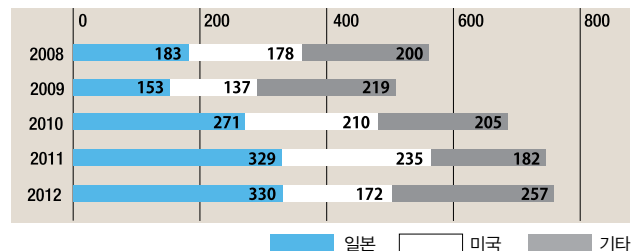
고객이 로옴의 제품을 안심하고 사용할 수 있도록 특허를 중심으로 한 지적재산권의 적절한 확보와 운용을 위해 독자적인 제도를 통해 발명 신고를 장려함과 동시에 국내외에 많은 특허출원을 하고 있습니다.

또한, 타사의 지적재산권을 존중함과 동시에 고객의 이익에 손상을 줄 가능성이 있는 타사로부터의 지적재산권 행사에 대해서는 고객의 이익을 보호할 수 있는 체제를 만들어 대응하고 있습니다.

특허출원 및 특허의 동향

로옴은 창출된 발명을 효율적으로 활용하기 위해 외국에서도 적극적으로 권리화를 추진하고 있습니다. 특히 시장 및 경합사 등의 관계를 고려하여, 미국 이외의 나라에 대한 출원도 하고 있습니다. 또한, 특허권 등을 효율적으로 운용하기 위해 자사·타사 모두 제품 및 사업 등의 실시를 기대할 수 없는 특허에 대해서는 재평가를 실시하여 포기하는 등 적절한 자산·경비의 관리를 실시하고 있습니다.

■ 특허 취득 건수의 추이 (건)



밸류체인에 대한 사회적 책임 추진

서플라이 체인 전체에 대한 CSR 침투 및 보급

로옴 그룹은 전자업계 행동규범 (EICC) 준수를 비롯한 CSR 각 항목을 반영한 「거래 기본 계약서」 체결 및 협력사의 양해를 얻어 CSR 관리 상황의 자가진단을 추진하고 있습니다.

그러나 CSR의 추진은 사업 프로세스에 관련된 모든 협력사를 포함한 서플라이 체인 전체에 대해 반영되어야 한다는 점이 사회적으로 요구되고 있습니다.

로옴은 기존의 활동과 더불어, 「로옴 그룹 CSR 조달 가이드 라인」의 발행 및 「CSR 방문 확인」 등을 통해 CSR의 견해 및 시책의 공유화를 도모하고, 상호 협력하여 서플라이 체인 전체에 대한 침투 및 보급을 위해 노력하고 있습니다.

분쟁광물 비사용을 위한 활동

2010년 7월에 미국 금융 개혁법이 성립되었으며, 2012년 8월에 미국 증권 거래 위원회 (SEC)가 최종 규칙으로 채택함으로써, 콩고 민주 공화국 및 그 주변 지역에서 산출되어 무장 세력이나 반정부 조직의 자금원으로 사용되는 분쟁광물의 사용 상황 등에 대한 개시가 의무화되었습니다. 로옴 그룹은 협력사 및 업계 단체와 협력하여 분쟁광물의 비사용을 서플라이 체인 전체에서 실시하고 있습니다. 앞으로도 고객이 안심하고 로옴 제품을 사용할 수 있도록 분쟁광물 비사용 대책을 추진해 나갈 것입니다.

대규모 지진을 가정한 훈련 실시



하마마츠 생산 거점에서는 건물을 면진 구조로 설계하는 등 다양한 대책을 강구하고 있습니다. 2012년 6월에는 로옴 (교토)과 합동으로 하마마츠 시내에 진도 7의 지진 발생을 가정하여 훈련을 실시하였습니다. 앞으로도 고객에 대한 공급 책임을 완수하기 위해 재해 발생 시의 피해를 최소한으로 억제할 수 있는 대책을 추진해 나갈 것입니다.

로옴 하마마츠 주식회사
관리부
주임

**Masashi
Ozaki**



리스크 매니지먼트 · BCM

리스크 매니지먼트 · BCM 체제

로옴은 2011년 6월에 로옴 그룹의 리스크 발생을 최소한으로 억제함과 동시에 재해 발생 시 원활한 사업 계속 또는 복구를 위해 리스크 관리 위원회와 BCM (Business Continuity Management) 추진 프로젝트를 통합하여 리스크 관리 · BCM 위원회를 새롭게 조직하였습니다. 또한, 각 본부의 중요 리스크에 대해, 기존에는 반년 간격으로 실시했던 재검토를 3개월 간격으로 실시하여 보다 신속하게 리스크를 예방할 수 있는 체제로 개선하였습니다. 2011년 태국 홍수 발생 시, BCM 대책 본부를 신속하게 설치하고 현지 대책 본부와 연계하여 신속한 복구를 위해 노력하였습니다.

서플라이 체인 BCP 추진

로옴 그룹은 「사회의 지속 가능한 발전에 기여」하기 위해서는 재해 및 예측 불허의 사태에 강한 BCP (Business Continuity Plan)의 구축이 매우 중요한 과제라고 생각합니다. 협력사에 대해서는 「협력사의 제품 대체 생산 방법」 「크리티컬 원재료의 조달 방법 명확화」 「안전 재고 확보」 등에 관한 조사를 실시하고 있습니다. 앞으로는 이러한 조사 결과를 바탕으로 서플라이 체인의 BCP를 한층 더 강화해 나갈 것입니다.



품질 확보

품질 제일 추구

로옴 그룹은 신제품 개발·설계, 공정 설계에서 생산 시스템의 개발, 원재료 구입, 그리고 모든 생산 프로세스에서 세심한 주의를 기울이고 있습니다. 또한, 영업을 비롯하여 관리 부문에 이르기까지 전사원이 「품질 제일」을 추구하고 끊임없이 노력하고 있습니다.

이러한 활동을 지속하기 위한 품질 보증 체제의 유지 및 운용에 힘쓰며, 사원에 대한 철저한 교육도 실시하고 있습니다.

품질 보증 체제 강화

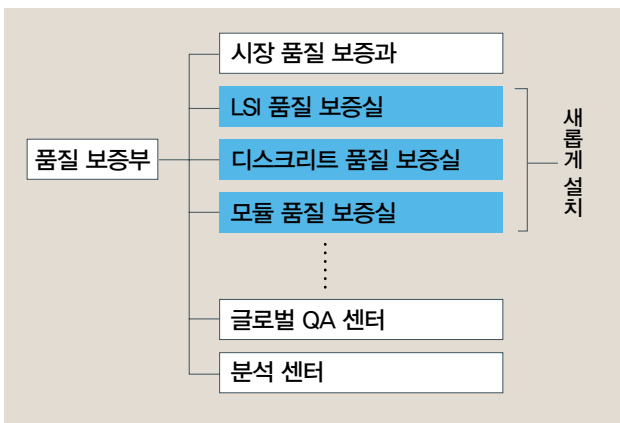
로옴은 생산 부문 내에 설치한 제품 (LSI, 트랜지스터, LED 등) 별 제조부에서 품질, 비용, 납기에 대한 관리 업무를 담당하고 있습니다. 각 제조부 내에 설치한 QC (품질 관리) 부문에서는 각 제품의 환경, 품질 보증 전반 및 국제 규격 ISO9001에 준거한 품질 매니지먼트 시스템의 운용을 담당하고 있습니다.

또한, 사장 직속 조직으로서 품질 보증부를 설치하여 제조부와 본부의 틀을 초월한 전사적인 품질 매니지먼트 시스템 구축 및 정보 전개, 고객의 의견 피드백, 표준화, 제조부 QC 부문의 업무 감시 등을 실시하고 있습니다.

2012년에는 품질 보증 체제 강화를 위해 이러한 품질 보증 활동의 레벨업을 목표로 품질 보증부 내에 각 제품군에 대응하는 품질 보증 그룹 (품질 보증실)을 새롭게 설치하였습니다.

이에 따라, 고객에 대한 세세한 대응과 고객 시점에서의 설계 품질 향상을 도모함과 동시에, 실시간으로 정보를 사내에 전개함으로써 고객의 만족을 얻을 수 있도록 체제를 강화하고 있습니다.

■ 품질 보증부 조직 (발체)



비밀정보 보호

정보 보안 의식 향상

로옴은 「개인정보 보호에 관한 법률」 및 「개인정보 보호에 관한 경제 산업성의 가이드라인」 등에 준거하여 고객 개인정보의 이용 목적 명확화, 적절한 취득, 안전하고 엄격한 관리를 위해 노력하고 있습니다.

또한, 계약에 입각하여 입수한 고객의 비밀정보를 적절하게 보호하기 위해 정보 보안 정책을 책정하고, 보안 사고 방지에 대한 체제 확립 및 사원에 대한 의식 계몽을 위해 노력하고 있습니다.

의식 계몽의 일환으로서 전사원을 대상으로 사내 인트라넷을 통해 정보 보안에 관한 e-러닝을 지속적으로 실시하고 있습니다. 수강 상황 및 이해도를 가시화하고, 수강자에게 적절히 피드백함으로써 전사원의 정보 보안 의식 향상을 효과적으로 추진하고 있습니다. e-러닝은 2013년 이후에도 정보 환경 변화에 따라 내용을 신속히 개선하여 지속적으로 실시해 나갈 것입니다.

참고로 2012년에도 고객의 비밀정보·개인정보의 누설 및 분실은 발생하지 않았습니다.

정보 보안 인증 취득을 위한 활동 추진

로옴은 현재 ISO27001 (정보 보안 매니지먼트 시스템) 인증 취득을 위한 활동을 추진하고 있습니다. 정보 보안에 관한 PDCA 사이클을 의무화함으로써 보안 레벨의 지속적인 향상을 도모하고 있습니다.

정보 누설의 사전 방지, 부정 액세스에 대한 조직적 대응, 시스템 사고에 대한 대응력 향상을 확실히 실현하여, 스테이크홀더의 비즈니스 리스크를 저감시켜 나갈 것입니다.

디자인 센터

개발·설계의 현지화 추진

로옴 그룹은 제품의 개발·설계 시, 항상 고객의 요구를 명확히 파악하여 요구에 대응하는 제품을 신속하게 제공하기 위해 노력하고 있습니다. 이를 위해, 세계 각지에 개발 거점인 디자인 센터를 설치하여 고객 밀착형 글로벌 체제를 구축하였습니다. 또한, 개발·설계자도 현지화함으로써 현지의 요구에 더욱 부응하는 신제품을 창출하여 「진정한 글로벌화」를 추진하고 있습니다.

QA 센터

품질 문제를 다양한 각도에서 분석

로옴 그룹은 고객과 가장 가까운 곳에서 품질 대응이 가능하도록 해외 10개 거점에 각종 분석 장치를 구비한 제품 분석 센터인 「QA (Quality Assurance : 품질 보증) 센터」를 설치하였습니다. 기술에 정통한 스태프 지역에 밀착된 대응을 실시함과 동시에 과거의 품질 문제를 다양한 각도에서 세밀하게

분석함으로써 문제의 원인을 명확히 검증하여, 동일한 품질 문제가 재차 발생되지 않도록 대책을 강구하고 있습니다. 또한, 이러한 원인 대책을 4M [MAN (인재), MACHINE (설비), MATERIAL (재료), METHOD (방법)]의 관점에서 분석하여, 예방 처치를 포함한 지속적인 개선 활동을 추진하고 있습니다.

■ 고객 밀착형 글로벌 체제



디자인 센터에서 고객 대응 미팅 실시



독일 뒤셀도르프에 소재한 디자인 센터에서는 한층 더 가까운 곳에서 유럽 고객의 요구에 대응하고 있습니다. 빈번하게 실시하는 미팅을 통해 고객으로부터의 새로운 요구점 및 문제점에 대해 의논하고, 기존의 로옴 제품을 활용할 수 있는 새로운 어플리케이션의 가능성에 관한 아이디어를 교환합니다.

ROHM
Semiconductor
GmbH Europe
Design Center
필드
어플리케이션
엔지니어
**Adriana
Butur**



제조 마케팅 혁신

(고객 대응) 소비자 과제



사회 공헌 활동

로움 그룹은 「교육」 「문화·교류」 「환경」의 3대 분야를 중심으로 사회 공헌 활동을 전개함으로써, 사회의 지속적인 발전에 기여합니다.

교육

로움의 기술을 활용하여 풍부한 인간성과 지성을 겸비한 차세대를 육성한다.

문화·교류

지역 사회에 대한 참여 및 협력을 적극적으로 실시하여, 지역과의 교류를 강화함으로써 지역 사회의 활성화를 위해 노력한다.

환경

기업 시민으로서 환경 보전을 중요시하고, 자주적이며 적극적으로 활동한다.

재해 복구 지원 활동

재해지역 지원 콘서트

2011년부터 시작하여, 2012년 로움과 공익재단법인 로움 뮤직 파운데이션 (P.29 참조)은 동일본 대지진으로 인해 피해를 입은 분들이 음악을 통해 밝은 희망을 가질 수 있도록 재해지역에서의 콘서트 개최를 지원하였습니다. 전국 27개 단체의 오케스트라 및 취주악단에 의해 75개 장소에서 85회의 공연이 개최되어 약 25,000명에게 마음이 담긴 따뜻한 음악을 전하였습니다.



재해지역 지원 콘서트 (미야자키현 이시노마키시)

Arigatobon 활동

2012년 12월부터 「공익재단법인 신뢰 자본 재단」의 「Arigatobon」 프로젝트에 찬동하여, 로움 그룹으로서 활동에 참가하고 있습니다. 「Arigatobon」은 사용하지 않는 책, CD, 게임, DVD 등을 통해 사회에 기여하는 기부 프로그램입니다.

2013년 4월 시점에, 일본 국내 로움 그룹에서 총 4,000점 이상의 기부품이 모여, 지원의 폭이 넓어지고 있습니다.



Arigatobon 로고 마크



로움 본사 Arigatobon 캠페인

자선 미니 마라톤

동일본 대지진 발생 1년 후인 2012년 3월 11일 동일본 대지진과 태국 홍수 피해자를 지원하는 자선 마라톤이 방콕에서 개최되어, 태국 생산 거점의 사원 44명이 참가하였습니다. 사원들은 11km와 3km 코스에 각각 참가하여 일본과 태국 재해지역의 부흥을 응원하였습니다.



태국에서 개최된 자선 마라톤에 참가

 **교육**

일본 국내외 대학과의 산학 공동 연구

연구기관, 대학, 타분야 기업과 협력

로움은, 문화 및 사회의 진보 향상에 기여할 수 있는 기술을 개발하기 위해서는 연구기관 및 대학, 타분야 기업과 좋은 관계를 구축하고 협력해야 한다고 생각하고 있습니다.

특히, 산학연계를 추진하기 위해 로움의 소재지인 교토의 리츠메이칸 대학, 도시샤 대학, 교토 대학에 「로움 기념관」을 기증하여, 포괄적인 산학 공동 연구의 추진을 도모하고 있습니다.

중국 청화 대학과 포괄적 산학연계를 통한 제품 개발

로움 그룹은 미국 및 중국 등 해외에서도 산학연계를 적극적으로 추진하여, 최첨단 연구 및 각 지역의 요구에 대응하는 제품 개발을 위해 노력하고 있습니다.

2006년 4월에는 중국의 청화 대학과 포괄적 산학연계 계약을 체결하여, 신원리 (표면 플라즈몬 센서) 광소자의 제안 · 검증 및 중국 디지털 TV 규격용 IC 실현 등의 실적을 올렸습니다.

또한, 2010년부터 기술 포럼을 개최하고 있으며, 2011년 4월에는 청화 대학 창립 100주년을 기념하여 클린룸 및 국제 회의장을 보유한 「청화 로움 전자 공정관」을 기증, 개관하였습니다. 2012년부터 본 공정관에서 「청화 - 로움 국제 산학연계 포럼 (TRIFIA)」을 개최하여 많은 내빈, 학생, 졸업생이 방문하였습니다. 본 공정관 7층에는 공동 연구 체제의 기반이 되는 「청화 로움 공동 연구 센터」를 설립하여, 기존의 인턴쉽 도입뿐만 아니라, 로움 사원이 주재함으로써 인적 교류 및 타문화 이해를 기반으로 기술 개발과 사회 기여를 활성화하고 있습니다.

또한, 본 센터 조직을 기축으로 「광 디바이스」 「통신 · 방송」 「바이오 칩」 「POCT (Point of Care Testing)」 「파워 디바이스 & 시스템」 등의 분야에서 수많은 공동 연구 프로젝트를 개시하여, 향후 교류의 성과가 한층 더 기대되고 있습니다.

학생에 대한 지원

CEATEC JAPAN 2012에서 학생을 대상으로 기술 세미나 개최

2012년 10월에 개최된 최첨단 IT · 전자 종합 전시회인 「CEATEC JAPAN 2012」의 로움 부스에서 로움의 차세대 사원이 학생을 대상으로 기술 세미나를 개최하여, 당일 200명이 넘는 학생들이 참가하였습니다. 로움의 차세대 엔지니어가 미래의 엔지니어들에게 향후 전망 및 개발 에피소드 등을 전달할 기회가 되었습니다.

2000년 4월 [리츠메이칸 대학 로움 기념관 개설]



2003년 9월 [도시샤 대학 로움 기념관 개설]



2005년 5월 [교토 대학 로움 기념관 개설]



2011년 4월 [청화 로움 전자 공정관 개설]



학생 대상 기술 세미나 개최

2000
비즈니스
혁신

기회
참여
커뮤니티
및
발전



문화 · 교류

음악 문화에 대한 기여

차세대 음악가의 성장을 지원

로옴은 1965년 음악 서적 출판을 시작으로, 1989년에 콘서트의 개최 및 지원을 개시하는 등 폭넓은 음악 지원 활동을 전개하고 있습니다.

2000년부터는 차세대 음악가를 육성하고자 하는 Oza wa Seiji씨의 열정에 동참하여 「Ozawa Seiji 뮤직 아카데미」 공연에 대해 지속적으로 협찬하고 있으며, 2012년에는 2013년 3월 27일에 교토, 3월 30일에 도쿄에서 공연된 「오케스트라 프로젝트 II」의 차세대 음악가에 대한 교육 프로젝트를 지원하였습니다.



「Ozawa Seiji 뮤직 아카데미」 공연 (촬영 Michiharu Okubo)



공익재단법인 로옴 뮤직 파운데이션

음악 문화의 보급 및 발전에 대한 지속적인 기여를 목적으로 1991년에 설립한 「공익재단법인 로옴 뮤직 파운데이션」은 음악을 공부하는 학생에 대한 장학금 지원, 음악 활동의 개최 및 지원 등의 활동을 펼치고 있습니다. 2012년에는 7억 9,888만엔의 사업비 중, 96명의 장학생에 대해 총액 2억 2,740만엔을 지원하였습니다. 과거의 장학생 중, Daishin Kashimoto씨 (베를린 필 하모니 관현악단 제1 콘서트 지휘자), Tatsuya Shimono씨 (요미우리 일본 교향악단 수석 객원 지휘자) 등 현재 세계적으로 활약하고 있는 음악가를 다수 배출하였습니다.

2012년에는 블로그를 새롭게 개설하여, 지원하고 있는 차세대 음악가의 활동을 소개하고 있습니다.

또한, 프로 음악가를 육성하기 위한 「음악 세미나」 및 국제 교류와 차세대 음악가 육성을 목적으로 하는 「교토 국제 음악 학생 페스티벌」의 개최하는 등, 음악에 관한 공연 및 연구 등에 대한 지원도 실시하고 있습니다.



음악 세미나 지휘자 클래스 (촬영 Tatsuo Sasaki)



교토 국제 음악 학생 페스티벌 (촬영 Tatsuo Sasaki)



지역과의 교류

공장 견학 실시

말레이시아 생산 거점에서는 현지의 공업 전문학교, 고등학교를 대상으로 공장 견학을 정기적으로 실시하고 있습니다. Monozukuri의 현장을 실제로 보고, 일본 기업 특유의 5S (정리 · 정돈 · 청소 · 청결 · 습관화)를 배움으로써 거점의 활동에 대한 이해도를 높여 지역 사회에 기여하고, 친화력 있는 공장이 되도록 노력하고 있습니다.



공장 견학 모습



감사장 수상

환경

제품을 통한 사회 기여

교토 「Hanatouro (등불 축제)」에 LED 기부

교토 Hanatouro 전체에 로움이 기증한 LED 조명이 사용되고 있습니다 (2012년 3월 기준). 전국적으로 절전이 요구되는 상황에서의 개최이므로 에너지 절약 및 환경 배려가 큰 과제였습니다. 그러나 로움의 고효율 LED 조명을 사용함으로써 사방등의 소비전력은 약 1/6로 삭감되었습니다. 매년 3월과 12월에 로움의 LED 조명이 교토의 밤을 아름다운 빛으로 수놓고 있습니다.



교토 아라시야마 하나토로



교토 히가시야마 하나토로



교토 히가시야마 하나토로

생물 다양성을 위한 활동

투구계 생식 보호 지역의 청소 활동에 참가

오카야마현 카사오카시의 생산 거점은 천연 기념물로 지정되어 있는 투구계의 번식지인 카사오카만의 청소 활동에 참가하였습니다. 최근 카사오카만에는 빈 캔, 페트병, 종이 등 쓰레기가 많이 버려져 번식에 지장을 주고 있습니다. 로움은 청소 활동을 통해 생물 다양성을 지키는 환경을 실현하기 위해 노력하고 있습니다.



청소 활동 모습



필리핀 최대 호수에서 식림 프로젝트 참가



필리핀 생산 거점은 2013년 2월 필리핀 최대의 호수인 Laguna 호수에서의 식림 프로젝트에 참가하였습니다. 본 활동은 Laguna 호수 개발국과 현지 지자체와의 공동 프로젝트이며, 앞으로 2년간 지속될 예정입니다. 앞으로도 지역 밀착형 활동으로서 녹지화·지구 온난화 방지 활동을 펼쳐나갈 것입니다.

ROHM Electronics
Philippines, Inc.
총무부
과장

John Oliver Basco



정호 박재익 편집

기획 참여 및 발전 커뮤니티

로움 그룹 CSR 중점 과제

- ① 고품질 제품의 안정 공급 ② 혁신적인 제품을 통한 사회적 과제 해결 ③ 글로벌 인재 육성

ISO26000 핵심 주제		활동 테마 <①②③> : 해당 중점 과제의 번호 >	2012년 목표 및 계획 <*2020년 목표 및 계획 >
조직 통치	CSR 매니지먼트 체제의 유지 및 향상	CSR 체제의 강화 고객으로부터의 CSR 감사에 대한 대응	<ul style="list-style-type: none"> 로움 그룹 일본 국내의 주요 생산 회사에 CSR 추진 책임자를 임명하고, CSR 추진 위원회를 설치한다. 로움 그룹 일본 국내의 주요 생산 회사에 CSR 내부 감사를 실시한다. CSR 감사 대응을 강화하여, 지적 사항 Zero 실현을 위해 노력한다.
		국제적인 이니셔티브 가이드라인에 준거한 CSR 활동 추진	<ul style="list-style-type: none"> 국제 연합 Global Compact, ISO26000 등에 관한 교육을 실시한다.
		안정 공급을 위한 사업 계속 매니지먼트 (BCM) 체제의 유지 및 향상 ①	<ul style="list-style-type: none"> BCP를 재검토하여, 글로벌 전개한다.
		품질 매니지먼트 시스템의 유지 및 향상 ①	<ul style="list-style-type: none"> ISO9001에 준거한 매니지먼트 시스템을 유지하고 운용한다.
		환경 매니지먼트 시스템의 유지 및 향상	<ul style="list-style-type: none"> ISO14001에 준거한 매니지먼트 시스템을 유지하고 운용한다.
		노동 안전 위생 매니지먼트 시스템의 유지 및 향상	<ul style="list-style-type: none"> 로움과 중국의 로움 그룹 관계 회사에서 인증을 취득한다. 기타 로움 그룹 관계 회사의 인증 취득을 검토한다.
		스테이크홀더와의 대화 실시 노동 및 윤리에 대한 매니지먼트 시스템 구축	<ul style="list-style-type: none"> 다양한 스테이크홀더와의 대화를 검토한다. 노동 및 윤리에 대한 리스크 평가의 로움 그룹 전개를 검토한다.
인권	다이버시티 추진 / 쾌적한 직장 환경 정비	인권 존중	<ul style="list-style-type: none"> 「EICC 기준」에 준거한 계약서로 계약 재체결을 추진한다.
		<ul style="list-style-type: none"> 인증, 성별을 초월하여 세계 시장에서 활약할 수 있는 다양한 인재를 확보한다. 법정 장애인 고용률 1.80%를 유지한다. (일본 국내 그룹) 다양한 인재가 활약하고, 계속 일할 수 있는 제도의 도입, 운영, 직장 환경을 구축한다. 	
노동 관행	안전하고 쾌적한 직장 환경 구축	글로벌 비즈니스를 위한 인재 육성 ③	<ul style="list-style-type: none"> 세계 시장을 공략할 수 있는 인재를 육성하고 체제를 구축한다. 글로벌 인재 육성 제도를 지속적으로 운용함과 동시에, 새로운 해외 연수 제도를 도입한다. Global Grading을 도입하여 로움 그룹 전체의 표준화를 추진한다.
		<ul style="list-style-type: none"> 노동 재해 발생 건수 Zero 달성을 위해 노동 안전 위생 관리 시스템을 개선하고 향상시킨다. 	
환경	환경 커뮤니케이션 추진	거점의 CO2 대책	<ul style="list-style-type: none"> CO₂ 배출량을 2010년도 실적에서 7% 삭감한다. (<*25% 삭감 (2005년도 대비)) CO₂ 배출량 원단위를 2010년도 실적에서 9% 삭감한다. (<*50% 삭감 (1990년도 대비)) 온실 효과 가스 (PFCS, SF₆ 등) 배출량을 1995년도 실적에서 43% 삭감한다. (<*50% 삭감 (1995년도 대비))
		밸류체인을 통한 CO2 대책 ②	<ul style="list-style-type: none"> 밸류체인의 CO₂ 배출량을 파악하기 위한 체제를 구축한다. 매출액에 대한 환경 배려형 제품의 비율을 60%로 한다. (<*100%)
		환경 오염 물질 삭감	<ul style="list-style-type: none"> PRTR 대상 물질 취급량 원단위를 2010년도 실적에서 1% 삭감한다. (<*10% 삭감 (2010년도 대비)) VOC 배출량을 2000년도 실적에서 38% 삭감한다. (<*40% 삭감 (2000년도 대비))
		자원의 유효 활용	<ul style="list-style-type: none"> 해외 연결 폐기물 배출량 원단위를 2010년도 실적에서 2% 삭감한다. (<*60% 삭감 (2000년도 대비)) 용수의 투입량을 2010년도 실적에서 2% 삭감한다. (<*10% 삭감 (2009년도 대비)) 일본 국내 연결 제로 에미션을 유지하고, 폐기물 배출량 원단위를 4% 삭감한다.
		환경 교육 프로그램 추진	<ul style="list-style-type: none"> 환경 학습 수업을 지속적으로 실시한다.
		그린 조달 가이드라인에 따른 화학물질 관리의 철저화	<ul style="list-style-type: none"> 가이드라인 지정 물질의 비사용 / 사용량 준수를 지속적으로 실시한다.
공정한 사업 관행	「로움 그룹 행동 지침」에 입각한 공정한 사업 활동 추진	컴플라이언스 체제 강화	<ul style="list-style-type: none"> 「컴플라이언스 강화 기간」을 로움 그룹 해외 관계 회사에도 전개한다. 계층별 컴플라이언스 연수를 지속적으로 실시한다. 로움 그룹 해외 관계 회사의 컴플라이언스 교육 및 계몽 활동을 지원한다. 사원을 대상으로 「Legal e-러닝」을 전개한다. 국제 연합 Global Compact, ISO26000에 준거하는 행동 지침의 개정을 검토한다.
		공정한 경쟁 및 거래	<ul style="list-style-type: none"> EICC에 준거하는 「CSR 활동 자기 평가표」를 협력사에 배포하여 준수 상황을 확인하고, 필요에 따라 개선 지도 등을 실시한다.
		독직 및 뇌물수수 방지	<ul style="list-style-type: none"> 계층별 연수 등을 통해 뇌물수수 방지에 관한 교육을 실시한다.
		정보의 보호 및 적절한 관리	<ul style="list-style-type: none"> 온라인 상의 정보 보안 트레이닝을 지속적으로 실시한다. 트레이닝 수강자의 이해도 등을 고려하여 컨텐츠의 내용을 검토한다.
소비자 과제 (고객 대응)	CSR 조달에 관한 방침의 침투와 철저한 실시	제품 품질 확보 ①	<ul style="list-style-type: none"> 품질 문제를 철저히 분석하고 지속적인 개선 활동을 실시한다.
		고객의 요구를 정확히 파악하여, 세계를 리드하는 상품을 개발 ②	<ul style="list-style-type: none"> SiC 파워 디바이스 등과 같은 에너지 절약 제품의 판매 활동을 추진한다. 「에너지 절약」 등의 사회적 과제 해결에 기여하는 제품의 개발을 추진한다.
		<ul style="list-style-type: none"> BCM 관점에 입각한 CSR 조달을 추진한다. 	
커뮤니티 기회 참여 및 발전	선량한 기업 시민으로서 사회의 발전 및 건전화에 공헌	음악 문화의 보급 및 발전에 기여	<ul style="list-style-type: none"> 음악 문화에 관한 지원을 지속적으로 실시한다.
		사회의 요구에 대응하는 적절한 기부 및 찬조 활동	<ul style="list-style-type: none"> 사회의 요구에 대응하여 적시에 적절한 기부 및 찬조 활동을 지속적으로 실시한다.
		지역 사회의 요청에 대응하는 활동	<ul style="list-style-type: none"> 지역 사회에 대한 지원, 산과학 연계의 기회를 제공하기 위해 지속적으로 노력한다. NGO·NPO와의 협동에 의한 사회 공헌 활동을 검토한다.

로움 그룹은 ISO26000에 준거하여 글로벌한 CSR 매니지먼트를 지향합니다. 이를 위해 체제의 강화를 추진함과 동시에, ISO26000에 준거하여 밸류체인 전체의 중점 과제를 석출하고 활동 테마, 계획, 목표를 설정하고 있습니다.

2012년 실적

평가

2013년 목표 및 계획

<ul style="list-style-type: none"> 로움 그룹 일본 국내외의 생산 회사 20개사에 CSR 추진 책임자를 임명하고, CSR 추진 위원회를 설치하여 활동을 개시. 라피스 세미나센터에 CSR 추진실 신설. 로움 그룹 일본 국내외의 생산 회사에서 CSR 내부 감사를 실시. (일본 : 4거점, 해외 : 3거점) 로움 그룹 일본 국내외의 생산 회사에서 CSR 총괄 내부 감사를 실시. (일본 : 7거점, 해외 : 6거점) CSR 감사 매뉴얼을 다국어로 전개하여, 로움 그룹 각 사에 배포. (일본어, 영어, 중국어, 한국어) EICC Ver.4에 준거한 CSR 총괄 내부 감사 체크 시트를 작성하여, 로움 그룹에 전개. 	★★★★	<ul style="list-style-type: none"> 10월을 CSR 기간으로 설정하여, 로움 그룹 전체에서 일제히 CSR 내부 감사를 실시한다. CSR 총괄 내부 감사를 로움 그룹 (2012년도 미 실시 거점 : 일본 국내 4거점, 해외 5거점)에서 실시한다. CSR 총괄 내부 감사를 지속적으로 실시함과 동시에, 로움 그룹의 공통 과제를 분석하여 대책을 강구한다. 협력사, 업무 위탁 업체에 대해 EICC 기준에 준거한 CSR 감사를 실시한다.
<ul style="list-style-type: none"> 로움 본사 및 로움 그룹 일본 국내외의 생산 회사에서 CSR 연수 실시. 로움 본사 및 로움 그룹 일본 국내외의 생산 회사에서 CSR e-러닝 실시. (본사, 일본 : 6거점, 해외 : 2거점) 	★★	<ul style="list-style-type: none"> 2012년도에 CSR 교육을 실시하지 않은 거점에서 실시한다. 2012년도에 CSR e-러닝을 실시하지 않은 거점에서 실시한다.
<ul style="list-style-type: none"> 로움 본사 기능의 BCP 전면 개정을 7월에 완료. 본사 기능의 BCP를 바탕으로 일본 국내외의 관계 회사의 BCP를 12월에 작성 완료. 하마마츠 거점의 지진 (6/26), 태국 거점의 홍수 (10/12), 본사의 지진 (11/27)을 가정하여 훈련을 실시. 	★★★★	<ul style="list-style-type: none"> BCP의 재검토를 실시하고, 교육 훈련을 통해 침투를 도모한다.
<ul style="list-style-type: none"> ISO9001 매니지먼트 시스템을 로움 그룹 전체에서 유지 및 운용하여, ISO9001의 인증 및 ISO/TS16949 인증을 갱신. 	★★★★	<ul style="list-style-type: none"> ISO9001 매니지먼트 시스템을 지속적으로 유지 및 운용한다. ※ 차재용 제품은 ISO/TS16949 매니지먼트 시스템도 유지 및 운용한다.
<ul style="list-style-type: none"> ISO14001 매니지먼트 시스템을 로움 그룹에서 유지 관리 및 운용하기 위해, 총괄 내부 감사 및 자기 감사를 정기적으로 실시. JQA의 갱신 심사를 받아, ISO14001 인증을 갱신. 	★★★★	<ul style="list-style-type: none"> ISO14001 매니지먼트 시스템을 지속적으로 유지 및 운용한다.
<ul style="list-style-type: none"> 2013년 3월에 노동 안전 위생 매니지먼트 시스템인 OHSAS18001 (2007)을 로움 본사에서 취득. 	★★★★	<ul style="list-style-type: none"> 로움 그룹 해외 생산 거점에서 인증 취득을 추진한다.
<ul style="list-style-type: none"> 로움 그룹 CSR 추진 위원회에서 현지 스테이크홀더와의 대화를 검토 및 실시. 	★	<ul style="list-style-type: none"> 정부기관 / NPO / NGO와 스테이크홀더와의 대화를 개최하여, 사회적 문제를 해결할 수 있는 제품 개발을 끊임없이 추진한다.
<ul style="list-style-type: none"> 노동 및 윤리에 대한 리스크 평가 시트를 작성하여, 일부 거점에서 시험적으로 운용 개시. 	★★	<ul style="list-style-type: none"> 노동 및 윤리에 대한 매니지먼트 리뷰를 로움 그룹 전체에 전개한다.
<ul style="list-style-type: none"> 해외 관계 회사에서 80%를 넘는 협력사와 거래 기본 계약서 체결 완료. 2013년도 신인 사원 여성 비율 22%, 외국 국적 사원 비율 7%로 다양한 인재의 신규 고용 실현. 사원 상담실 4명 체제 구축. 장애인 고용률 2.00% 이상 유지. 음악을 위한 시업 / 종업 시간 조정 제도 신규 도입. 	★★★★	<ul style="list-style-type: none"> 해외 관계 회사에서 거래 기본 계약서를 100% 체결한다. 공정하고, 투명한 인사 및 급여 제도를 도입한다. 글로벌 인재를 확보하기 위해, 인턴십을 확충한다. 사원의 활약에 대한 표창 제도를 정비한다. 근무 시간의 유연화를 위한 제도를 신규 도입한다.
<ul style="list-style-type: none"> 어학 교육 추진, 영어 프레젠테이션 세미나, 영어 능력 향상을 위한 세미나 등을 개최. 외부 영어 강사를 초빙하여 사내 영어 스쿨 설치 및 개교. 차세대 사원의 해외 연수 제도를 도입하여, 11명 등록 완료. Global Grading 시스템을 해외 판매 회사부터 순차 도입중. 	★★★★	<ul style="list-style-type: none"> 차세대 리더 연수를 신규 도입한다. 2012년도에 도입한 차세대 사원의 해외 연수 제도를 확충한다. 글로벌 연수, 어학 학습 지원 인프라를 강화한다. 로움 그룹 전체의 표준화를 추진한다.
<ul style="list-style-type: none"> 로움 본사 휴업 재해 건수 Zero를 18년간 연속하여 달성. 로움 그룹 전체에서 휴업 재해 3건, 비휴업 재해 8건 발생. (도수율 : 0.08, 강도율 : 0.0002) 	★★	<ul style="list-style-type: none"> 노동 재해 발생 건수 Zero 달성을 위해 안전 위생 관리를 철저하게 실시한다.
<ul style="list-style-type: none"> CO₂ 배출량을 2010년도 실적에서 17.3% 삭감. CO₂ 배출량 원단위를 2010년도 실적에서 16.9% 삭감. 온실 효과 가스 (PFCs, SF₆ 등) 배출량을 1995년도 실적에서 67.8% 삭감. 	★★★★	<ul style="list-style-type: none"> CO₂ 배출량을 2012년도 실적에서 1% 삭감한다. CO₂ 배출량 원단위를 2012년도 실적에서 1% 삭감한다. 온실 효과 가스 (PFCs, SF₆ 등) 배출량을 2012년도 실적에서 1% 삭감한다.
<ul style="list-style-type: none"> 밸류체인의 CO₂ 배출량을 파악하기 위한 체제 거의 구축 완료. 매출액에 대한 환경 배려형 제품의 비율 51% 달성. 	★★	<ul style="list-style-type: none"> GHG 프로토콜 스코프 1, 2에 대응하여 밸류체인의 CO₂ 배출량을 파악하기 위한 체제를 구축한다. GHG 프로토콜 스코프 3에 준거한 온실 효과 가스 산출을 검토하여 운용 모델을 책정한다. 매출액에 대한 환경 배려형 제품의 비율을 60%로 한다.
<ul style="list-style-type: none"> PRTR 대상 물질 취급량 원단위를 2010년도 실적에서 19.5% 삭감. VOC 배출량을 2000년도 실적에서 38.5% 삭감. 	★★★★	<ul style="list-style-type: none"> PRTR 대상 물질 취급량 원단위를 2012년도 실적에서 1% 삭감한다. VOC 배출량을 2012년도 실적에서 1% 삭감한다.
<ul style="list-style-type: none"> 해외 연결 폐기물 배출량 원단위를 2010년도 실적에서 19% 삭감. 용수의 투입량을 2010년도 실적에서 9.8% 삭감. 일본 국내 연결 제로 에미션을 유지하고, 폐기물 배출량 원단위를 19.5% 삭감. 	★★★★	<ul style="list-style-type: none"> 해외 연결 폐기물 배출량 원단위를 2012년도 실적에서 1% 삭감한다. 용수의 투입량을 2012년도 실적에서 1% 삭감한다. 일본 국내 연결 제로 에미션을 유지하고, 폐기물 배출량 원단위를 2012년도 실적에서 1% 삭감한다.
<ul style="list-style-type: none"> 교토 시내 초등학교 5곳에서, 총 12회의 환경 학습 수업 실시. 	★★★★	<ul style="list-style-type: none"> 관계 부문과 연계하여 활성화를 한층 더 추진한다.
<ul style="list-style-type: none"> 비사용 / 사용량 준수를 지속적으로 실시. 	★★★★	<ul style="list-style-type: none"> 가이드라인 지정 물질의 비사용 / 사용량 준수를 지속적으로 실시한다.
<ul style="list-style-type: none"> 5월을 '컴플라이언스 강화 기간'으로 설정하여 로움 그룹 해외 관계 회사에도 전개. 신입 사원~신입 관리직에 대한 컴플라이언스 연수를 지속적으로 실시. 로움 그룹 해외 관계 회사의 컴플라이언스 교육 톨을 제작하여 전개. 사원을 대상으로 하는 'Legal e-러닝'을 통해 정보 관리, 저작권법에 대한 교육 실시. 국제 연합 Global Compact, ISO26000에 준거하는 행동 지침의 개정 검토에 착수. 	★★★★	<ul style="list-style-type: none"> CSR 기간중 로움 그룹 해외 관계 회사를 포함한 전사적 교육 및 계몽 활동을 지속적으로 전개한다. 사원용으로 컴플라이언스 및 법령 등을 해설한 '범무 가이드북'을 활용하여, 로움 및 로움 그룹 일본 국내 관계 회사에서 교육 및 계몽 활동을 전개한다. 국제 연합 Global Compact, ISO26000에 준거하는 행동 지침의 개정을 실시한다. 계몽별 컴플라이언스 교육을 지속적으로 실시한다. 사원을 대상으로 'Legal e-러닝'을 지속적으로 전개한다. 로움 그룹, 해외, 관계 회사에서 컴플라이언스 교육 톨을 사용하여 교육 및 계몽 활동을 실시한다.
<ul style="list-style-type: none"> 그룹 전체에서 협력사에 CSR 자기 평가 실시. 자기 평가 결과를 바탕으로 필요에 따라 개선 활동 실시. 	★★★★	<ul style="list-style-type: none"> CSR 조달 가이드라인 배포 및 자기 평가 톨의 내용을 보완하여 정착시킨다. 평가 결과에 따라 CSR 감사를 개시한다.
<ul style="list-style-type: none"> 계몽별 연수 등을 통해 뇌물수수 방지에 관한 교육 실시. 	★★★★	<ul style="list-style-type: none"> 계몽별 연수 등을 통해 뇌물수수 방지에 관한 교육을 지속적으로 실시한다.
<ul style="list-style-type: none"> 로움 전 사원을 대상으로 하는 제3회 온라인 보안 트레이닝 실시. 	★★★★	<ul style="list-style-type: none"> 보안 레벨의 지속적인 향상을 위해, ISO27001 (정보 보안 매니지먼트 시스템) 인증을 취득한다.
<ul style="list-style-type: none"> 과거의 품질 문제를 다양한 각도에서 세밀하게 분석함으로써 문제의 원인을 명확히 검증하여, 동일한 품질 문제가 재차 발생되지 않도록 대책을 강구함과 동시에, 예방 처치를 포함한 지속적인 활동을 실시. 	★★★★	<ul style="list-style-type: none"> 신제품의 설계 품질 향상과 품질 문제의 철저한 분석, 지속적인 개선 활동을 실시한다.
<ul style="list-style-type: none"> 로움 본사의 CSR 게시판 / 사내 인트라넷을 통해 사원에게 SiC 파워 디바이스에 대해 공지. 로움의 홈페이지 / CSR 홈페이지의 뉴스를 통해 사외에 SiC 파워 디바이스에 대해 소개. 	★★★★	<ul style="list-style-type: none"> 로움의 전부분장에 대해 Creating Shared Value 세미나를 실시한다. 정부기관 / NPO / NGO와 스테이크홀더와의 대화를 개최하여, 사회적 문제를 해결할 수 있는 제품 개발을 끊임없이 추진한다.
<ul style="list-style-type: none"> 협력사에 대해 BCP에 관한 제반 항목의 조사와 개선 의뢰를 실시. 	★★	<ul style="list-style-type: none"> CSR 조달 가이드라인 배포 및 자기 평가 톨의 내용을 보완하여 정착시킨다. 협력사와 CSR 조달에 관해 상호 이해를 높일 수 있는 제반 활동을 실시한다.
<ul style="list-style-type: none"> 본사 소재지인 교토의 교토시 교향악단 연주회 등 다양한 콘서트를 협찬. 공익재단법인 로움 뮤직 파운데이션의 사업 지원. 	★★★★	<ul style="list-style-type: none"> 음악 문화에 관한 지원을 지속적으로 실시한다.
<ul style="list-style-type: none"> 교토 회관의 명명권 취득을 통해 교토 회관의 재정비 지원. 교토 상가 F.C. 및 교토 학생제전의 스폰서 기업으로서의 지원 기여. 	★★★★	<ul style="list-style-type: none"> 사회의 요구에 대응하여 적시에 적절한 기부 및 찬조 활동을 지속적으로 실시한다.
<ul style="list-style-type: none"> 지역 행사에 대한 지원을 지속적으로 실시. 청화 대학에 로움 기념관을 기증. 또한, 대학 장학금 설립. Arigatobon 활동을 통해 동일본 대지진의 피해자 지원 NPO 법인 KIDS DOOR에 기부 실시. 	★★★★	<ul style="list-style-type: none"> 지역 사회에 대한 지원, 산관관 연계의 기회를 제공하기 위해 지속적으로 노력한다. 사원 참여형 Monozukuri 수업을 실시한다. 동일본 대지진 복구 지원을 지속적으로 실시한다.

평가 기준 : ★★★★★ 목표 및 계획 달성 ★★★★★ 목표 및 계획과 실적에 경미한 차이 발생 ★ 목표 및 계획과 실적에 큰 차이 발생

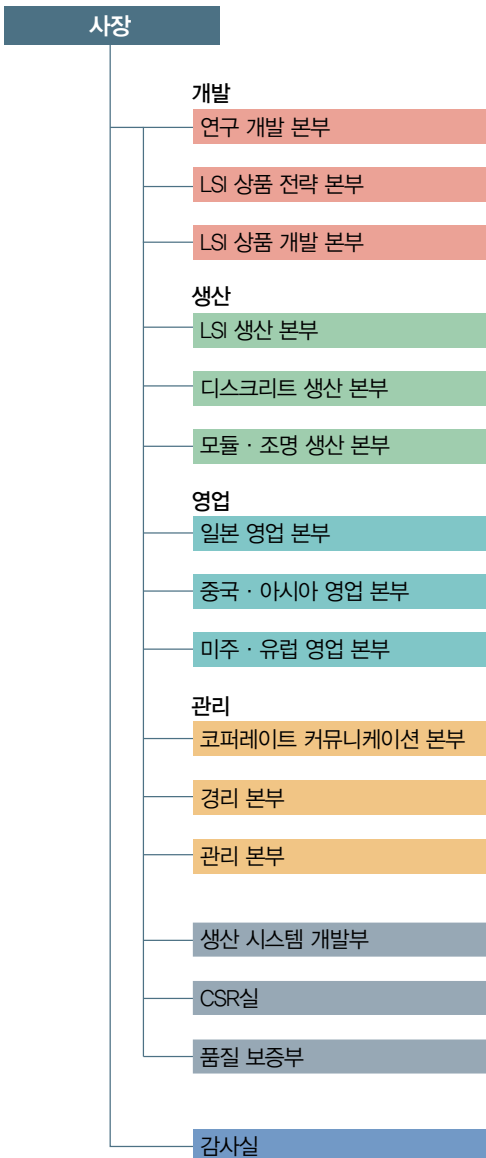
2013년 계획의 평가

목표 · 계획과 실적

회사 개요

상호	로움 주식회사 / ROHM Co., Ltd.
본사 소재지	21 Saiin Mizosaki-cho, Ukyo-ku, Kyoto 615-8585 Japan Tel: +81 (75) 311-2121 Fax: +81 (75) 315-0172
설립연월일	1958년 9월 17일
대표자	대표이사 사장 Satoshi Sawamura
자본금	86,969백만엔 (2013년 3월 31일 현재)
매출액	연결 292,410백만엔 (2013년 3월기)
사원수	연결 20,203명 (2013년 3월 31일 현재)

회사 조직도



로움 그룹 주요 거점

〈Japan〉

● 영업 본부

Japanese Sales Headquarters

Kyoto	TEL: +81-75-365-1077	Matsumoto	TEL: +81-263-34-8601
Tokyo	TEL: +81-3-6280-0820	Mito	TEL: +81-29-300-0585
Yokohama	TEL: +81-45-476-2290	Nishi-Tokyo	TEL: +81-42-648-7821
Nagoya	TEL: +81-52-581-8521	Sendai	TEL: +81-22-295-3011
Fukuoka	TEL: +81-92-483-3496	Takasaki	TEL: +81-27-310-7111
Hiroshima	TEL: +81-82-423-8153		

China Sales Headquarters TEL: +81-75-311-2121

Asia Sales Headquarters TEL: +81-75-311-2121

Euro-American Sales Headquarters TEL: +81-75-311-2121

● 생산 본부

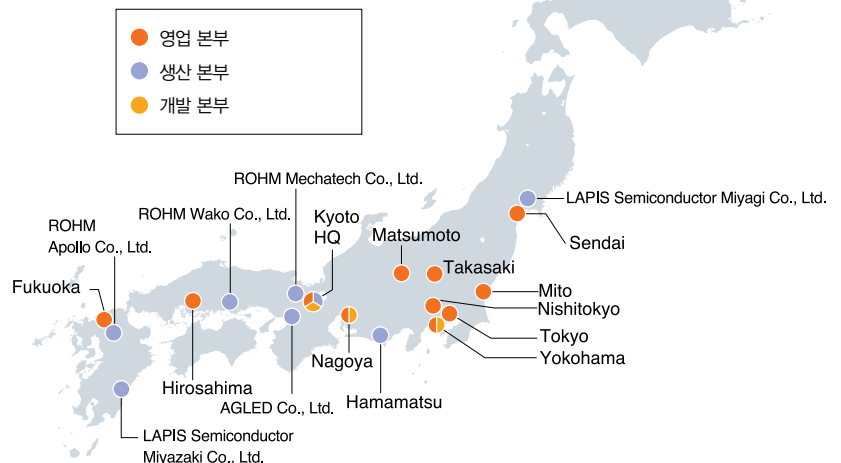
ROHM Hamamatsu Co., Ltd.	TEL: +81-53-468-1000
ROHM Wako Co., Ltd.	TEL: +81-865-67-0111
ROHM Apollo Co., Ltd.	TEL: +81-943-32-3000
ROHM Mechatech Co., Ltd.	TEL: +81-771-25-4717
LAPIS Semiconductor Co., Ltd.	TEL: +81-45-476-9212
LAPIS Semiconductor Miyagi Co., Ltd.	TEL: +81-22-345-1211
LAPIS Semiconductor Miyazaki Co., Ltd.	TEL: +81-985-85-5111
AGLED Co., Ltd.	TEL: +81-72-770-8060

● 개발 본부

Kyoto Technology Center (Head Office)	TEL: +81-75-311-2121
Kyoto Technology Center (Kyoto Ekimae)	TEL: +81-75-365-1073
Yokohama Technology Center	TEL: +81-45-476-2131
Nagoya Design Center	TEL: +81-52-581-0185

물류 · 기타 거점

ROHM Logistec Co., Ltd.	TEL: +81-865-44-3181
Narita Giken Co., Ltd.	TEL: +81-6-6433-0410



<Global>

● 주요 영업 거점

- ASIA**
 - ROHM Semiconductor Korea Corporation**
TEL: +82-2-8182-700
 - ROHM Semiconductor Trading (Dalian) Co., Ltd.**
TEL: +86-411-8230-8549
 - ROHM Semiconductor (Shanghai) Co., Ltd.**
TEL: +86-21-6072-8612
 - ROHM Semiconductor (Shenzhen) Co., Ltd.**
TEL: +86-755-8307-3008
 - ROHM Semiconductor Hong Kong Co., Ltd.**
TEL: +852-2740-6262
 - ROHM Semiconductor Taiwan Co., Ltd.**
TEL: +886-2-2500-6956
 - ROHM Semiconductor Singapore Pte. Ltd.**
TEL: +65-6332-2322
 - ROHM Semiconductor Philippines Corporation**
TEL: +63-2-807-6872
 - ROHM Semiconductor (Thailand) Co., Ltd.**
TEL: +66-2-254-4890
 - ROHM Semiconductor Malaysia Sdn. Bhd.**
TEL: +60-3-7958-8355
 - ROHM Semiconductor India Pvt. Ltd.**
TEL: +91-44-4352-0008
- AMERICA**
 - ROHM Semiconductor USA., LLC**
TEL: +1-408-720-1900
 - ROHM Semiconductor do Brasil Ltda.**
TEL: +55-11-3539-6320
- EUROPE**
 - ROHM Semiconductor GmbH**
TEL: +49-2154-921-0

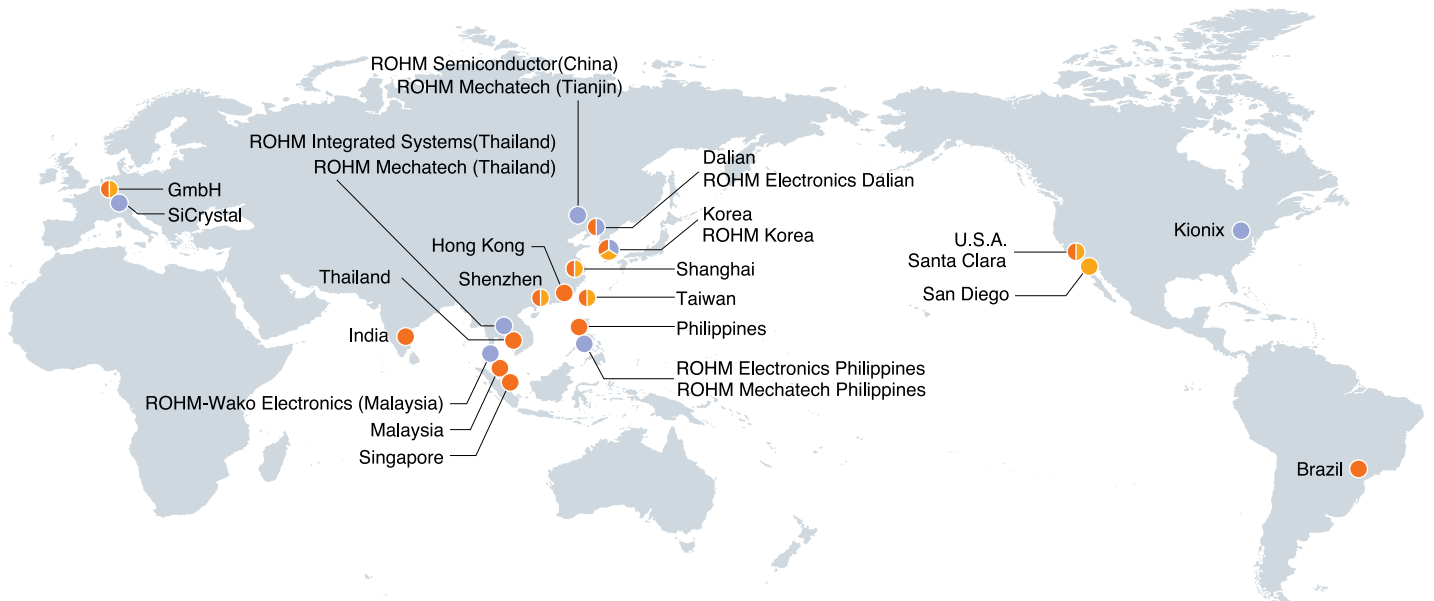
● 생산 거점

- ASIA**
 - ROHM Korea Corporation**
TEL: +82-2-8182-600
 - ROHM Electronics Philippines, Inc.**
TEL: +63-2-894-1536
 - ROHM Integrated Systems (Thailand) Co., Ltd.**
TEL: +66-2-909-7100
 - ROHM Semiconductor(China) Co., Ltd.**
TEL: +86-22-8398-9000
 - ROHM Electronics Dalian Co., Ltd.**
TEL: +86-411-8762-0001
 - ROHM-Wako Electronics (Malaysia) Sdn. Bhd.**
TEL: +60 (9) 7741500
 - ROHM Mechatech Philippines, Inc.**
TEL: +63-46-430-2281
 - ROHM Mechatech (Thailand) Co., Ltd.**
TEL: +66-2-908-7271 to 5
 - ROHM Mechatech (Tianjin) Co., Ltd.**
TEL: +86-22-2388-8585
- AMERICA**
 - Kionix, Inc.**
TEL: +1-607-257-1080
- EUROPE**
 - SiCrystal AG**
TEL: +49-911-8177599-0

● 개발 거점

- ASIA**
 - Korea Design Center** TEL: +82-2-8182-785
 - Shanghai Design Center** TEL: +86-21-6072-8612
 - Shenzhen Design Center** TEL: +86-755-8307-3008
 - Taiwan Design Center** TEL: +886-2-2500-6956
- AMERICA**
 - America Design Center (Santa Clara)** TEL: +1-408-720-1900
 - America Design Center (San Diego)** TEL: +1-858-625-3600
- EUROPE**
 - Europe Design Center** TEL: +49-2154-9210

- 주요 영업 거점
- 생산 거점
- 개발 거점





www.rohm.co.kr

