

ROHM
SEMICONDUCTOR

ROHM Group Innovation Report 2016

为实现可持续发展社会, 我们不断开展各种事业活动

编辑方针

本报告发行的目的

罗姆集团旨在通过产品品质和经营品质的“革新 (innovation)”为实现可持续发展社会不断做出贡献。为了向各位利益相关者报告上述目标的实施进程,并加深各位对罗姆集团的认识和理解,罗姆集团从2012年度开始发行“Innovation Report”。

另外,罗姆从2001年度开始发行“环境报告书”,并于2007年至2011年间改为“CSR报告”发行,本报告书对上述报告做出了进一步修订。

报告对象范围

ROHM Co., Ltd. 及罗姆集团旗下公司
(日本国内、海外相关公司)

报告对象时间

2015年度(2015年4月1日~2016年3月31日)
其中介绍了部分过往事件及活动内容。

发行时间

2016年8月(下期:预计2017年8月 上期:2015年8月)

参考资料

- GRI“可持续发展报告指南 第4版(G4)”
- ISO26000
- 日本环境省“环境报告指南2012年版”
- 电子行业行为规范(EICC) Ver.5.1

与其他报告媒体间的关系

■关于CSR信息

在官网主页中的“CSR事业活动”项下刊登了本报告书中未记载事项。另外,“环境数据手册(PDF)”项下刊登了环境保护相关的详细信息。与本报告书间的关系如下图所示。



■关于业绩、财务信息

除各种法定报告书外,还发行“年度报告书”等,并以PDF形式上传于主页中。

企业信息

<http://www.rohm.com.cn/web/china/about-rohm>

CSR事业活动

<http://www.rohm.com/web/global/csr1>

投资者信息

<http://www.rohm.com.cn/web/china/investor-relations>

目录

ROHM Group Innovation Report 2016

编辑方针 / 目录	1
企业目的·方针	2
董事长致辞	3

Product Quality Innovation

产品品质革新	6
罗姆集团的3大ECO目标	
ECO Earth	7
ECO Energy	9
ECO Life	11
其他产品介绍	13

Management Quality Innovation

经营品质革新	15
基于ISO26000确立罗姆集团的“CSR重点课题”	17
ISO26000 核心主题与活动	
组织管理	19
人权/劳动惯例	21
环境	23
公正的事业惯例	25
消费者课题(客户支持)	27
地区、社会活动的参与及发展	29
京都罗姆剧院(ROHM Theatre Kyoto)	33
CSR的目标、计划与成果以及GRI-G4的指标	35

公司信息	39
------	----

罗姆集团加盟联合国全球契约。

联合国全球契约(UNGC)是指:

以企业为单位的组织体,在该国际框架协议下,通过发挥具有高度责任感的创造性领导力量,参与构建可持续发展社会。UNGC的署名企业,要求努力实现涵盖“人权”、“劳动”、“环境”、“防止腐败”四个领域的10项原则。



Network Japan
WE SUPPORT

企业目的·方针

罗姆集团备受社会信赖及期待，从创业之初就坚持在企业内部贯彻执行企业目的。

[企业目的] 我们始终将产品质量放在第一位。
无论遇到多大的困难，
都将为日本国内外用户源源不断地提供大量优质产品，
并为文化的进步与提高作出贡献。

为达到企业之目的，将此方针作为事业活动方针。

[经营基本方针] 公司内部团结一致，在彻底推行品质保证活动的同时，确保适当的利润。
为制造领先世界的商品，应努力提高所有部门的独特技术，以使企业能够持续发展。
确保健全和稳定的生活，磨炼丰富的人性和知性，为社会作出贡献。
广招人才，立足培养，使之成为企业恒久繁荣的根基。

[品质管理基本方针]

1. 在全公司推行内部标准化，确立以数据进行管理的体制。
2. 展开综合、连续的调查活动，致力于新技术、新产品的开发。
3. 在企业的所有活动中，都应积极、灵活地采用统计方法。
4. 在所有生产过程中，都应确立品质保证体制。
5. 不断追求生产方式的现代化，努力降低产品成本。
6. 在购进材料、半成品时，应以合同形式进行，促使供货商保证质量。

[教育训练的基本目标]

1. 无论是经营者、管理者、还是监督者或一般从业人员，都应努力不断地吸收新知识，培养具有广阔视野并能进行科学判断的人。
2. 培养能充分利用知识和经验，做起岗位上最优秀、不断努力工作的人。
3. 培养即使在逆境中也能锲而不舍寻求出路，不达目的誓不罢休的人。
4. 彻底推行“团队中的自我”的精神，培养把集体荣誉放在优先位置的人。

[教育训练的基本方针]

1. 整体从业人员，必须把握一切机会，努力进行自我启发。
2. 所有处于领导岗位的人，随时随地都应身体力行起到模范带头作用。
3. 教育训练应以其上司在日常工作中的直接培训为主，同时实施工厂之外的教育训练。
4. 各级领导应对部下进行客观的评价，应有计划和持续地对其进行有效的教育训练。
5. 对各级领导的评价，原则上应以其对部下所进行的教育训练的效果来判断。

创业以来，信息化社会的发展进程不断加快，价值观亦更趋多样化，但尽管如此，罗姆仍将继续秉持一贯宗旨，将之作为企业开展业务活动的原动力。

Top Message

[董事长致辞]

为实现可持续发展社会

自创业时传承下来的罗姆的CSV

作为创造企业价值的方法，不断解决各种社会性课题，实践企业活动的CSV（创造共享价值）理念已经成为一种常识。从地球人口将达80亿人口的预测考虑，不仅仅是食物和水，电力等能源的枯竭也是我们所面临的严重问题，探索可持续发展措施的重要性也日益凸显。

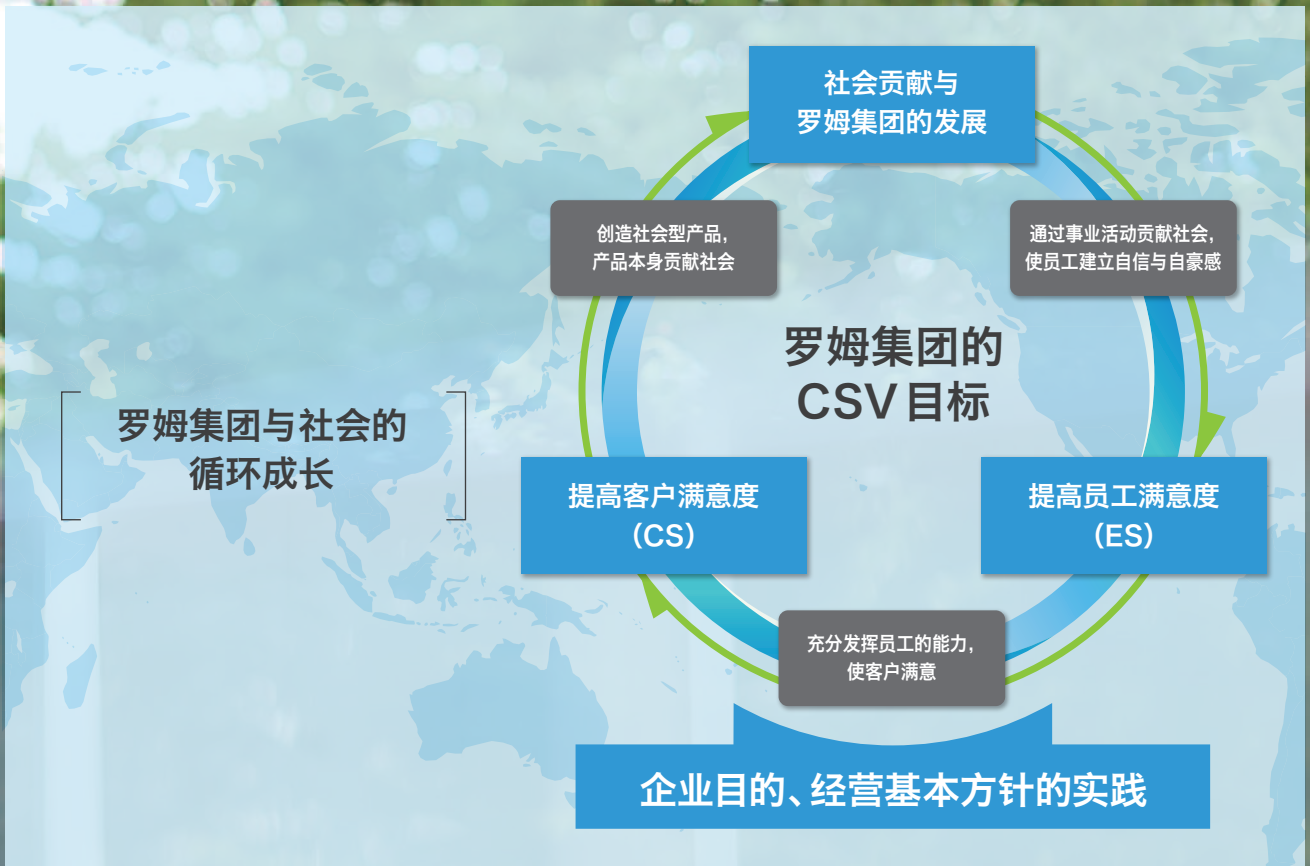
对我们罗姆来说，CSV绝对不是什么新的想法。早在1966年制定的企业目的中，罗姆就已提出“为日本国内外用户源源不断地提供大量优质产品，并为文化的进步与提高作出贡献”，并一直秉持至今。

罗姆创立50多年来，企业规模和经营环境发生了巨

大变化，但这些理念不但未曾改变，而且作为罗姆的DNA代代传承。

我们认为，每一位员工认真实践“企业目的”与“经营基本方针”，积极推进创新型产品的开发和高品质的制造，就是在提高客户满意度（CS）并为社会做贡献。这些努力不仅能提高每一位罗姆人的自信与自豪感，还将成为迎接新挑战的动力。

罗姆集团将这种良性循环定位为“我们的CSV”，在全世界网罗多样性人才，营造充满活力的工作环境的同时，通过真诚地致力于企业活动，努力成为满足众多利益相关者期望的企业。



促进CSV活动的3大ECO

一直以来, 罗姆围绕“节能”、“安全”、“舒适”、“小型化”等关键词努力为客户提供众多创新型产品, 旨在通过产品贡献社会。近年来, 罗姆除了在技术创新日新月异的汽车领域外, 还为IoT化发展迅速的工业设备领域、以及以智能手机为代表的IT设备等广泛领域, 供应了众多关键元器件。

此次, 作为促进上述CSV活动的关键词, 我们提出了三大ECO“ECO Earth”、“ECO Energy”、“ECO Life”。

罗姆集团的三大ECO目标



ECO Earth

通过减少环境污染来回报社会



ECO Energy

通过降低能源消耗来回报社会



ECO Life

通过实现安心、安全、舒适的目标, 为生活增色添彩来回报社会

ECO Earth

~追求品质第一,实现毫不浪费的产品制造~

“ECO Earth”是通过对创业以来始终秉持的“品质第一”的追求,开展消除各种浪费的高效率产品制造,将环境负荷降至极限的举措。

这一活动的后盾正是贯穿从开发到生产一条龙的罗姆集团“垂直整合”系统。通过在所有工序融入高品质理念,推进彻底消除浪费的产品制造,从而提高生产效率,减少制造过程中的温室效应气体排放,为节省资源和能源做出贡献。

ECO Energy

~通过高效率、低损耗实现节能~

“ECO Energy”是提供实现节能产品的举措。

其核心是将罗姆最擅长的模拟技术与数字技术、软件技术相结合,为客户提供更便于使用的高效率、高精度电源和电机驱动器的解决方案。此外,通过提供融合了以世界最先进的SiC(碳化硅)为中心的功率元器件技术、最大限度发挥该元器件性能的控制IC及模块技术的最佳电源解决方案,为汽车和工业设备领域的节能化、小型化做出了贡献。

ECO Life

~实现小型、安全、舒适性~

“ECO Life”是为实现安心、安全、舒适且智能化的社会提供支持的举措。

在成长值得期待的IoT领域,我们凭借擅长的传感器技术、控制技术和无线通信技术的优化组合,为客户提供各类模块解决方案,让IoT的导入更加得心应手。

另一方面,超小型、超薄型电子零部件为多功能化势头迅猛的智能手机等的发展提供了支持。我们运用在半导体领域积累的技术,成功开发出以世界最小”RASPID系列“为代表的产品,充实了罗姆的超小型零部件产品系列。我们还加快了传统工艺的小型化,以移动解决方案为设备的进一步小型、轻量化做出贡献。

实践企业目的, 提高产品品质与经营品质

我们认为,一方面,提高“产品品质”很重要,另一方面,提高可谓是企业的品质品格的“经营品质”也非常重要。罗姆进行跨集团的CSR委员会组织整合的同时,一直在积极参与符合电子行业的行为准则——EICC的活动。

罗姆集团今后也会继续要求每一位员工认真实践“企业目的”,积极推进创新型产品的开发和高品质的制造来为社会做出贡献,努力成为满足众多利益相关者期望的企业。



2016年6月

Satoshi Sawamura

董事长 泽村 谕

产品品质革新

Product
Quality
Innovation

罗姆集团旨在开发有助于解决社会课题的创新型产品。

罗姆集团的 3大ECO目标

ECO Earth P.7~
ECO Energy P.9~
ECO Life P.11~

其他产品介绍 P.13~

罗姆集团的产品群

■ IC / LSI

存储器
放大器 / 比较器
时钟 / 计时器
开关 / 多路复用器 / 逻辑
数据转换器
接口
电源管理 / 电源IC
电机 / 执行机构驱动器
LED驱动器
显示用驱动器
传感器 / MEMS
通信用LSI (LAPIS)
音频/视频
语音合成LSI (LAPIS)
微控制器 (LAPIS)

■ 功率元器件

SiC功率元器件
IGBT
智能功率模块
功率晶体管
功率二极管
大功率电阻器

■ 小信号元器件

晶体管
二极管

■ 无源元器件

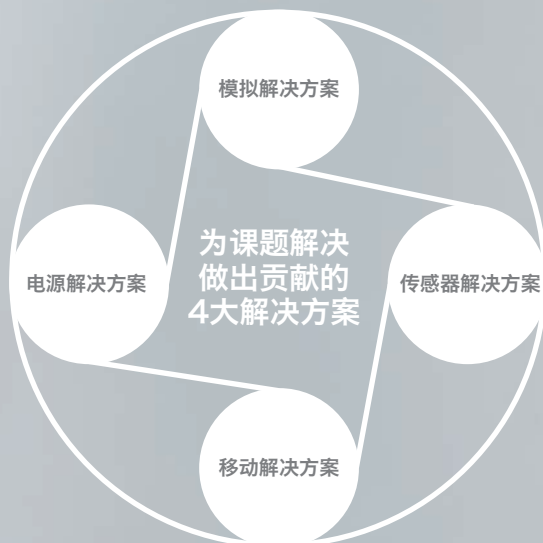
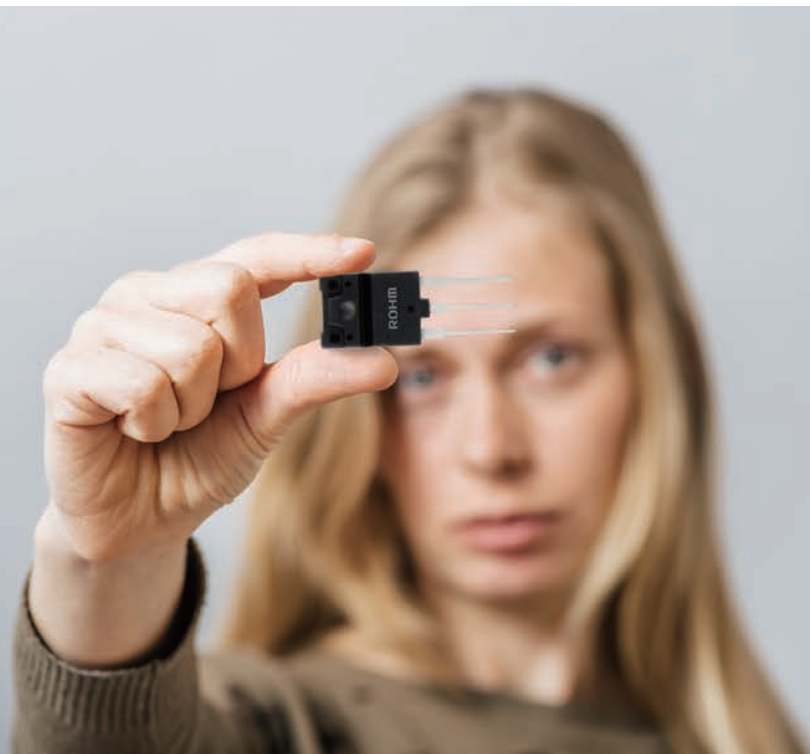
电阻器
钽电容器

■ 光学元器件

LED
LED显示器
半导体激光器
光学传感器
IrDA红外通信模块
遥控接收模块

■ 模块

电源模块
无线通信模块
接触式图像传感器
热敏打印头





ECO Earth



垂直统合型生产体制带来的 高品质与稳定供应

高品质

为追求品质第一，我们的开发、生产以及销售、服务活动均在集团内部进行，并在整个过程中致力于提高品质的活动。

原材料的严格控制

从硅锭采集到晶圆制造



硅原石

自产光掩膜

品质管理贯穿从芯片设计布线到光掩膜制造的全过程

硅
Si

碳化硅
SiC

Silicon Ingot



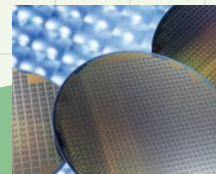
CAD



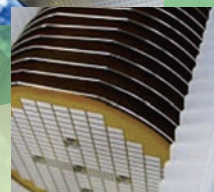
Photo Mask



Wafer



Wafer Process



Wafer



SiCrystal AG

SiCrystal公司是2009年成为罗姆集团旗下的一员的德国SiC单晶晶圆制造商。

通过融入品质理念，以毫不浪费的产品制造将对地球环境的负荷降低至极限。

Pick up 01 | 入选CDP水信息披露项目的A清单

～被评选为全世界最珍惜水的企业～

要制造半导体晶圆，离不开干净的水。作为半导体制造商，为了减少对水环境的负荷，罗姆一路走来都致力于节水和水的循环利用。同时，为了履行供给责任，我们还建立了将水资源

源风险乃至自然灾害和基础设施问题等各种风险考虑在内的BCM(事业持续管理)体制。因为上述举措，2015年10月，罗姆入选了针对水资源风险的国际规范“CDP水信息披露

项目”的最高评级A清单。今后，我们将继续开展无愧于这一荣誉的环保型产品制造。



垂直统合型生产体制 / Vertically Integrated Production System

罗姆以“品质第一”为企业目的，不懈追求这一目标。通过将“品质第一”塑之以形的“垂直统合型生产体制”，从硅锭采集到完成品的所有工序都融入了品质理念。通过彻底消除工作及

搬运、等待等工序中产生的浪费，打造最有品质的RPS(罗姆生产系统)活动即是其中之一。今后，我们还将进一步加强此类活动，以实现世界最好的工厂作为目标。除了高品质及稳

定供应的产品制造外，这些举措还为充分利用资源的环保型产品制造做出了贡献。

自产模具及引线框架

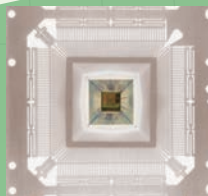
引线框架冲压模具及成型模具全部自行生产



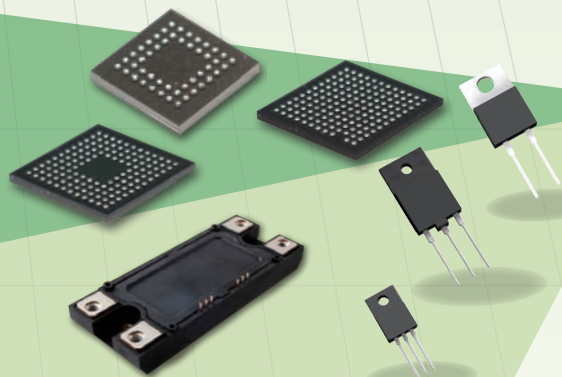
Frame



Assembly Line



Packaging



最尖端封装

采用CSP、BGA、叠装封装等最尖端的装配技术

稳定供应

以不易受外界影响的一条龙生产为核心，实施长期稳定供应，使客户放心使用罗姆产品。



ECO Energy



模拟电源

Analog Power

“模拟电源”是实现ECO Energy的关键词。我们始终坚持以模拟电源技术方面的世界第一为目标，由具有高超技术能力与丰富经验的模拟领域工程师利用世界最先进的工艺技术与电路设计技术，致力于实现高效电力转换的产品研发。从分立元器件到IC、模块，凭借发挥丰富的产品阵容和最高水准的解决方案，为社会省电化做出贡献。

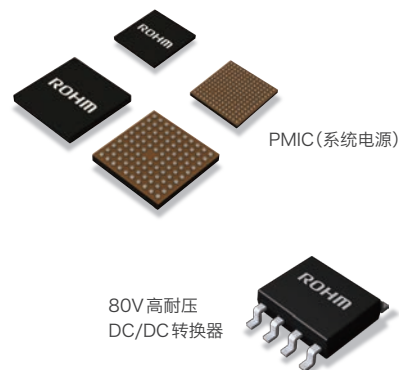


向各个领域提供高效率化、低损耗化，为社会节能化做出贡献。

模拟解决方案

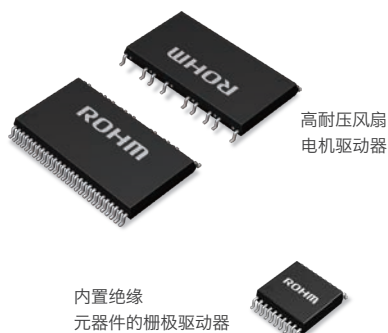
电源管理

对作为设备大脑的MCU、CPU高效提供最佳的电力,为电池驱动时间和设备系统的进化做出贡献。通过整合去年加入本集团的ROHM POWERVATION公司的数字电源技术,提供更高精度、更高效的解决方案。



电机驱动器

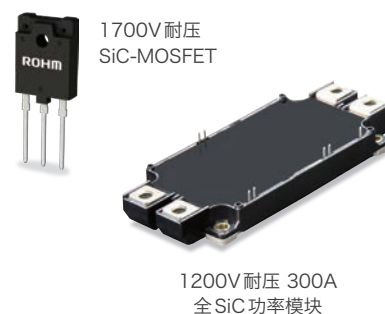
据说全世界电力消耗的约50%用在了电机上。随着空调和机器人等搭载电机的产品的普及,电力消耗还将不断增长。我们追求高精度的电机驱动器,通过高效率地驱动电机为降低全世界的电力消耗做贡献。



电源解决方案

功率器件

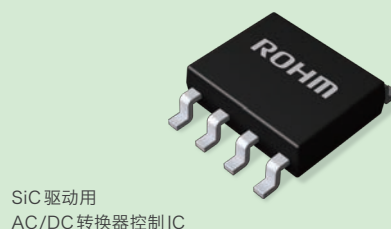
以汽车和工业设备为代表,大功率应用的电子化正在加速。以实现功耗显著降低的SiC(碳化硅)元器件为中心,通过最先进的功率元器件为社会系统的省电化、小型化做出贡献。



Pick up 02 | 最大限度发挥SiC元器件性能的驱动用IC的开发

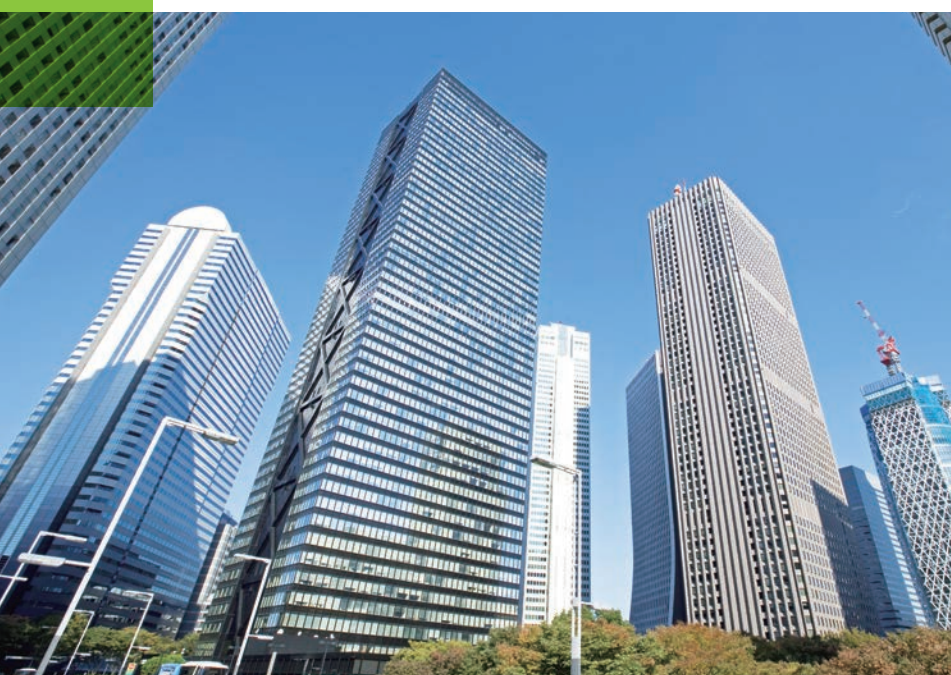
在引领行业发展的SiC元器件领域,我们作为世界首家开发出超低损耗双槽结构SiC-MOSFET并成功量产化的企业,一直积极致力于推动元器件的发展。并且,我们还在开发能最大限度发挥元器件性能的驱动用IC。

2016年4月,罗姆开始提供1700V耐压的SiC-MOSFET和最适合驱动该产品的控制IC。通过罗姆独创的最尖端电源解决方案,为应用的显著省电化、小型化做出贡献。





ECO Life



传感器网络

Sensor Network

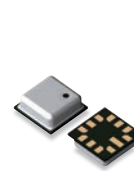
“传感器网络”是实现ECO Life的关键词。在IoT物联网中，检测状态用的“传感器”和将传感器获取的信息加以共享的“网络”起着非常重要的作用。罗姆集团融合了LAPIS Semiconductor公司和Kionix公司的技术，构筑低功耗、高精度的传感器网络，为实现安全、舒适的生活贡献自己的力量。



通过智能化的传感器网络与小巧轻便的元器件，实现安心、安全、舒适，丰富人们的生活。

传感器元器件

将由MEMS(微机电系统)技术与光电技术构成的丰富的传感器元件与灵活运用各种传感器元件的最佳控制ASIC(特定用途用集成电路)相结合,构建各式各样的传感器元件。高精度地感应加速度和气压等的变化、颜色和亮度等环境信息,推动构建安全、舒适的传感器环境。



气压传感器



传感器徽章

通信元器件

在有望成长的IoT领域,需要在各种环境下构筑网络。除了“Wi-Fi”和“Bluetooth® Smart”外,罗姆还具备可在节能的前提下连接远方的无线通信“Wi-SUN”和免电池的无线通信“EnOcean”等技术,可满足日益扩大的市场的广泛需求。



Wi-SUN
模块



EnOcean 开关模块

超小型元器件

超小型、超薄型电子零部件为多功能化势头迅猛的智能手机等的发展提供了支持。罗姆备有以RASMID系列为代表的超小型元器件产品阵容,为设备的小型化和高性能化做出了贡献。



RASMID 系列
(贴片电阻器、二极管)

超小型轻薄芯片LED
PICOLED 系列



Pick up 03 | 15瓦级无线供电设计于全世界率先通过认证

无线供电可提高设备连接器的安全性、防水性、防尘性,因而在智能手机和平板电脑、餐厨用品等方面的应用日渐增多。作为充电技术的一种,也已经普及到了酒店和机场候机室、汽车中控台等场所。2015年11月,罗

姆的参考设计在全世界率先通过了无线供电领域的最尖端国际标准“WPC Qi中等功率标准”的认证。我们还从2016年4月开始提供评估板,积极推动构筑安全舒适环境的无线供电技术的普及。



通过 WPC Qi 中等功率
标准认证的评估板

罗姆集团为满足客户的各种需求，
提供众多有助于节能和解决安心、
安全等社会课题的产品。



IC / LSI

通用IC

罗姆备有存储器、运算放大器/比较器、复位IC、电源IC、数据转换器等完善的产品线和封装线，为各种设备的高性能化做出贡献。



适合各种用途的丰富封装阵容

音频IC

罗姆运用在自身的电波暗室和试听室获得的技术经验，以及无法通过设备虚拟实现的模拟信号处理技术，追求极致音质。从便携式音源到高清晰度音源、车载音响，被用于需要高音质和高可靠性的应用。



支持高清晰度音源的声音处理器

微控制器



LAPIS Semiconductor公司的低功耗微控制器凭借独有的低功耗技术，实现了业内首屈一指的节能性能。并且还开始提供抗噪声、耐高温环境的微控制器系列，为家电、工业设备的高可靠化和低功耗化做出贡献。

16bit低功耗微控制器

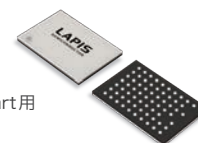


无线通信LSI



LAPIS Semiconductor公司的近距离无线通信LSI拥有符合各种国际标准的产品阵容。从民用设备到工业设备、车载设备，用途多种多样。借助开发工具及丰富的经验，提供建议，构筑低功耗且稳定的网络。

Bluetooth® Smart用通信LSI

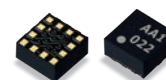


MEMS传感器



以Kionix公司为中心，提供MEMS传感器。作为核心的加速度传感器具有超低功耗和出色的耐冲击性能，被广泛应用于移动设备等。由加速度传感器与陀螺仪传感器构成的6轴组合传感器也已上市。

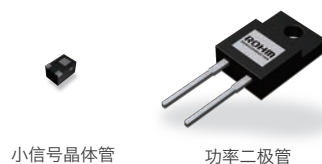
加速度计



分立 / 无源元器件

晶体管 / 二极管

在以SiC为中心,丰富和强化可应对大功率的先进功率元器件产品的同时,罗姆还在追求小型、低功耗领域的技术。从汽车、工业设备到智能手机,为各种应用的省电化、小型化做出贡献。



LED / 半导体激光器

通过结合罗姆独有的元器件技术与精密加工技术,实现小型、大功率。最近,罗姆正在为进军运动传感器和位置检测传感器等新领域积极开发相关产品。



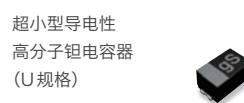
电阻器

在作为创业产品的电阻器领域,罗姆一直在推进诸如世界首创方形贴片电阻器(1976年)等引领行业发展潮流的产品开发工作。在推进生产设备增强的同时,罗姆也在强化应对车载、工业设备领域的高可靠性、大功率产品的阵容。



钽电容器

与贴片式多层陶瓷电容器相比,钽电容器具有小型、大容量等优点及出色的温度特性、DC偏压特性。为满足不断进化的移动设备的需求,罗姆还强化了采用ESR(等效串联电阻)低且阻燃性出色的导电性高分子钽电容器的小型、大容量产品阵容。



模块

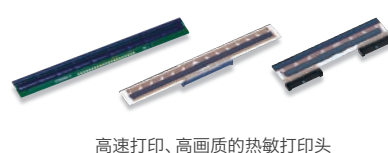
光学模块

罗姆正在推进高亮度、高灵敏度、高可靠性的光传感器和通过与公司内部各部门的技术协作而问世的复合模块的开发。此外,作为在车载、工业设备领域的事业展开,还在积极推进更高可靠性生产线的构筑。



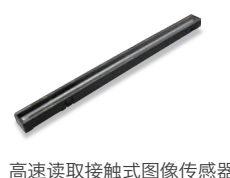
热敏打印头

在收据打印机和物流条码打印机等所使用的热敏打印头方面,除了高可靠性的厚膜丝网印刷和薄膜层形成技术外,罗姆通过运用自主研发的高性能驱动器IC,在业内获得了最高的市场占有率。



接触式图像传感器

在文件扫描仪等所使用的接触式图像传感器方面,罗姆正在开发运用了高速、高灵敏度传感器和自主研发的均匀分布光源的产品。此外,还在推进采用非可见光的特殊光源的开发,以开展面向纸币鉴别等安全领域的产品开发工作。





罗姆集团和ISO26000

罗姆集团为了从CSR的角度审视事业活动，
已于2011年依据ISO26000，针对七个核心主题分别确定课题并在全球范围内开展相关活动。



经营品质

革新

Management
Quality
Innovation

罗姆集团将企业的CSR(企业的社会责任)视为经营品质,确定了罗姆集团CSR方针,为集团的持续发展和社会的健康发展做出贡献。

基于ISO26000确立罗姆集团的
“CSR重点课题”…………… P.17~

ISO26000核心主题与活动

组织管理…………… P.19~

人权/劳动惯例…………… P.21~

环境…………… P.23~

公正的事业惯例…………… P.25~

消费者课题(客户支持)…………… P.27~

地区、社会活动的参与及发展…………… P.29~

京都罗姆剧院(ROHM Theatre Kyoto)·· P.33~

CSR的目标、计划与成果以及
GRI-G4的指标…………… P.35~

ISO26000核心主题

[何谓ISO26000]

国际标准化组织(ISO)面向多方利益相关者、过程开发的所有种类的组织制定的社会责任相关的标准。



组织管理



人权/劳动惯例



环境



公正的
事业惯例



消费者课题
(客户支持)



地区、社会活动的
参与及发展

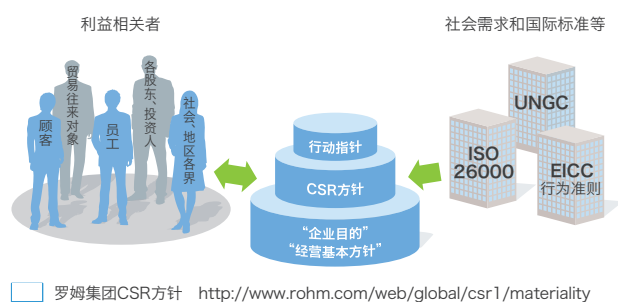
基于 ISO26000 确立罗姆集团的 “CSR 重点课题”

罗姆集团的CSR理念

罗姆集团从创业之初即通过实践“企业目的”、“经营基本方针”等规定的宗旨和方针，建立与利益相关者之间的相互信赖关系，从而为集团的持续发展、社会的健康发展做出贡献。

“罗姆集团CSR方针”是以上述目的和方针为基础制定的，旨在从CSR角度以全球视野诚实地开展事业活动，为社会的可持续发展贡献力量。罗姆在切实执行这些规定的基础上，制定了职业道德方面的基本规范“罗姆集团行动指针”。

虽然“企业目的”、“经营基本方针”等规定的宗旨、方针是不变的，但“CSR方针”和“行动指针”会根据不断变化的社会需求、联合国全球契约(UNGC)、ISO26000、EICC(电子行业CSR联盟)行为准则等最新的国际标准等而进行变更。



以GRI-G4为基础，确定“CSR重点课题”的循环

罗姆集团在拓展事业之际，始终重视在全球创造与不同利益相关者之间的对话机会。并探讨从这些对话中获得的所有利益相关者的意见、要求、关注、疑虑，根据ISO26000确立了“CSR重点课题”。(请参考第18页。)

关于“CSR重点课题”，罗姆还请外部专业人士和专家等站在不同立场的利益相关者的角度，对其合理性进行了评估。

不仅如此，为确保客观性，针对为实现并达成目标、计划(Plan)而采取的行动(Do)及其成果，请第三方机构实施外部监查进行验证(Check)，并确定下一步目标、计划(Act)，根据PDCA循环定期实施审查。



价值链是指从采购的原材料到产品、服务及使用的一系列过程中的增值活动。

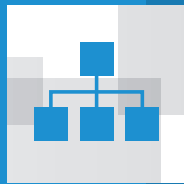
■ 2015年度“CSR重点课题”和GRI-G4公布的项目

「CSR重点课题」	相关的G4项目和指标 ()内表示指标	重点课题的选定理由	本书中相关 报告页码
通过创新型产品 解决社会课题	大气排放 (G4-EN17)	消除、缓解CO ₂ 排放等导致的气候变化、资源与能源问题等全球范围的环境问题,并实现节能化是全社会的需要。罗姆集团为解决各种各样的社会问题,正在推动创新型新产品与新技术的开发。	P.6-14 产品品质革新 P.23-24 环境 P.27-28 消费者课题
	产品及服务 (G4-EN27)		
高品质产品的 稳定供应	间接的经济影响 (G4-EC8)	罗姆集团的产品用于客户的最终产品等设备中,如果品质下降或供应停滞,可能会给客户和消费者带来不利影响。为了将此类风险控制在最小限度内,维持稳定且迅速地供应高品质产品的体制,罗姆加强组织体制并实施了全公司的BCP(事业继续计划)演习等。	P.25-26 公正的事业惯例 P.27-28 消费者课题
	遵纪守法 (G4-PR9)		
可贡献国际社会的 国际化人材培养	雇佣 (G4-LA3)	在经济全球化进程加快的大背景下,罗姆集团在世界各地设立生产网点和销售、流通网点,并接纳各地区的不同背景与价值观,培养可协作创造新价值的多样化人材。	P.21-22 人权/劳动惯例
	多样性和机会均等 (G4-LA12)		
价值链中的贯彻 人权尊重和重视 劳动惯例等	安保惯例 (G4-HR7)	在价值链向全球扩展的大背景下,要求在发展中国家等,重视人权、改善工作环境、防止腐败。罗姆集团在推进事业活动的同时,根据联合国全球契约、ISO26000、EICC行为准则等国际规范,非常重视这些问题并致力解决。另外,不仅在本公司,还在整个价值链中推动对EICC行为准则的遵守等。	P.21-22 人权/劳动惯例 P.25-26 公正的事业惯例
	供应商对社会的影响评估 (G4-SO9、10)		
	供应商的人权评估 (G4-HR10、11)		
	供应商的劳动惯例评估 (G4-LA14、15)		
	职业安全卫生 (G4-LA6、7)		
保护地球环境的 事业活动的推进	防止腐败 (G4-SO4)	消除、缓解CO ₂ 排放等导致的气候变化、资源与能源问题等全球范围的环境问题,并实现节能化是全社会的需要。罗姆集团不仅开发解决环境问题的创新型产品,还通过在所有生产网点减少制造时产生的环境负荷来实现可持续发展社会贡献力量。	P.23-24 环境
	大气排放 (G4-EN5、15、16、17、18、20、21)		
	排水及废弃物 (G4-EN23)		
	水 (G4-EN8)		
	能源 (G4-EN3)		
贯穿事业的 地区及社会贡献	供应商的环境评估 (G4-EN32、33)	在推行事业活动时,通过与当地社会各界之间的对话促进地区的发展与活力是非常重要的。作为向全球拓展事业的罗姆集团,始终在推进解决事业当地的社会课题的行动。	P.29-34 地区、社会活动的 参与及发展
	地区及社会 (G4-SO1)		

(指标相关内容请参考第35-38页。)

何谓GRI-G4

由制定和发布可持续性报告书的国际性指南的国际NGO(非政府机构)“全球报告倡议组织(GRI)”于2013年发布的第四版指南。在这一版中,在内容上将此前的“全面信息”更改为“聚焦重要课题的信息公布”。



组织管理

罗姆集团进行根植于公正性、健全性、透明性的事业活动，努力提升公司的治理水平。



公司治理的基本理念

罗姆集团站在利益相关者的立场，以企业的持续发展和中长期的企业价值最大化为公司治理的基本理念，制定并公布“罗姆公司治理政策”。

罗姆公司治理政策
<http://www.rohm.com/web/global/investor-relations/library/corporate-governance>

公司治理体制

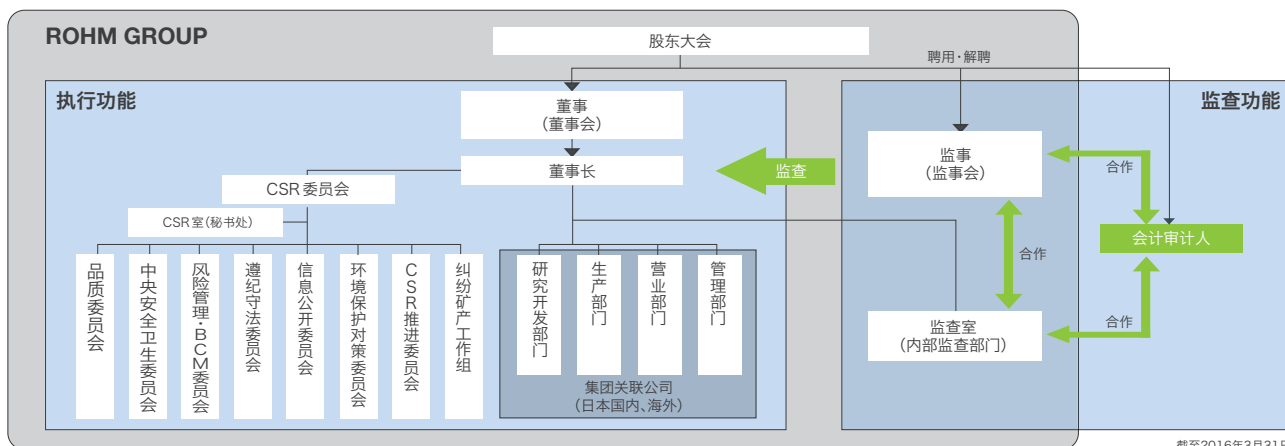
罗姆认为，在经营环境变化多端的半导体行业，精通罗姆集团的事业和技术的董事自己拥有执行权的同时相互监督，是适合罗姆的灵活且高效的经营管理体制。

因此，罗姆通过公司章程规定董事人数在10名以内，确保董事会可在充分讨论的基础上准确且迅速地做出决策的同时，聘用2名社外董事(独立董事)，以强化董事的相互监督功能。

此外，罗姆一直设有监事会，5名监事会成员均为独立的社外监事，对董事的业务执行实施监督。

并且，罗姆还设立监查室作为内部监查部门，与监事和会计审计人员合作开展工作，对公司内部规定的可执行性、资产的健全性等进行监查。

公司治理体制图



截至2016年3月31日

公司治理报告书 <http://www.rohm.com/web/global/investor-relations/library/corporate-governance>

适时适当的IR活动 (与股东、投资者的交流)

罗姆向全球的股东、投资者们及时公开包括业绩趋势在内的企业信息等，推动双方积极的交流。另外，罗姆制定了信息披露政策，以及及时提供公正且准确的信息。

作为CSR方面的判断标准，罗姆入选的SRI(社会责任投资)指数



投资者信息主页 <http://www.rohm.com.cn/web/china/investor-relations>

信息披露政策 <http://www.rohm.com/web/global/investor-relations/disclosure-policy>



组织管理



人权/劳动惯例



环境



公正的事业惯例



消费者课题
(客户支持)



地区、社会活动的
参与及发展

符合国际规范等的 管理体系

罗姆集团在品质、环境、劳动、安全卫生、信息安全等各领域已经取得管理体系认证(参阅下表),并在实施内部监查、接

受外部监查的同时,反复实施CSR经营的PDCA循环。

■ 管理体系的取得与运行情况

主题		管理体系认证/客户要求	取得情况
产品品质		ISO9001 ISO/TS16949	罗姆集团旗下各公司均已取得ISO9001认证,主要工厂还取得了ISO/TS16949认证。
经营品质 (事业活动的品质)	环境	ISO14001	罗姆集团旗下各公司均已建立ISO14001或符合ISO14001的管理体系。 ^{※3}
	职业安全卫生	OHSAS18001	罗姆已于2013年取得该认证。日本国内主要网点已取得认证,已有4家海外生产工厂取得认证。
	信息安全	ISO/IEC27001	罗姆已于2013年7月取得该认证。
	劳动、安全卫生、环境、道德管理体系	EICC ^{※1} VAP监查 ^{※2}	罗姆集团各生产网点两年1次接受第三方机构实施的监查。

※1 EICC: Electronics Industry Citizenship Coalition的简称。主要由电子设备相关制造商和大型供应商构成的团体及其规范。

※2 VAP监查: VAP即“Validated Audit Process”简称。针对EICC行为准则的第三方监查。

※3 罗姆与日本国内关联公司、ROHM Korea Corporation均已取得综合系统第三方认证。罗姆集团海外公司均已建立符合ISO14001标准的自我声明式环境管理体系。

2015年度 6家海外生产网点的 EICC监查结果

为提高“经营品质”,罗姆集团从2013年度开始自发接受CSR监查中最严格的EICC监查。

2015年度,6家海外主要生产网点接受了EICC监查,在满分200分的监查评分中,6

家网点以平均197.8分的高水准出色地通过了监查,完成监查的网点获颁了证书。

2016年度预定将在日本国内网点接受EICC监查。

2015年度EICC 监查 平均得分



海外生产网点的EICC监查



通过EICC监查后颁发的证书



人权/ 劳动惯例

罗姆集团在整个价值链中推动
“贯彻尊重人权”
及“重视劳动惯例”。



推进全球范围的 人材交流， 帮助员工成长



罗姆从2012年开始实行海外研修制度，向海外关联公司短期派遣年轻员工。通过使其在当地管理者的带领下积累实际工作经验，旨在为将来与海外开展合作业务提前培养必要的具有国际意识与能力的人才。

另外，罗姆正在积极执行接受海外当地法人的员工进行一定时间实务研修的制度，2015年，以研究、开发、销售类职务为重点，接收了来自中国、韩国、菲律宾的研修人员。期待他们回国后能够成长为担

负当地法人未来大任的人材，作为连接日本与当地的桥梁大展身手。



与当地员工一同开展业务的年轻员工

Voice 海外研修制度 派遣人员和接收网点的负责人

我响应海外研修制度，作为工程师派遣至美国的开发网点。通过研修，我了解到了在与思维和习惯都不相同的团队成员建立信赖关系方面，积极的交流和主动行动的重要性。今后我将继续秉持全球化视野，成为活跃于跨国界业务的人才。

[派遣人员]
ROHM Co., Ltd.
模块生产本部 传感器商品开发部
模块技术课
里见 刚

这一举措是加深相互理解的有意义的制度，同时也是在提高技术和知识方面非常了不起的制度。切实感受到随着参与者的增加，集团间的交流变得比以往更加顺畅，并带来了新的价值。

[接收网点]
ROHM Semiconductor U.S.A., LLC, US Design Center
Systems & Applications, Senior Director
Satya Dixit





组织管理



人权/劳动惯例



环境



公正的
事业惯例



消费者课题
(客户支持)



地区、社会活动的
参与及发展

以企业价值提升为目标， 尊重员工的人权 及多样性

罗姆集团尊重国际劳动组织(ILO)规定的“劳动基本原则及权利”。在“劳动方针”中规定“尊重人权，禁止就业歧视”、“雇佣的自主性”、“禁止雇佣童工”、“结社自由”等作为罗姆集团的规范，宣告尊重每位员工的人性及个性，致力于创造宜人的职场环境。

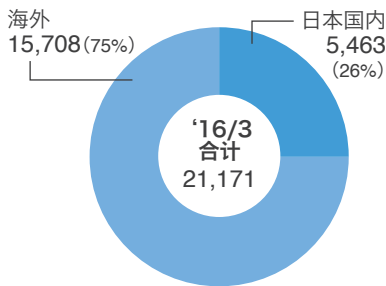
此外，在全球范围内拓展业务的过程中，不受国籍和性别、年龄等束缚地运用多样性的人才一事非常重要。例如罗姆建立健全完善的制度，以使面对结婚、妊娠、

生产、育儿、护理等人生大事的员工也可以继续就业，2015年度获得生产、育儿休假的员工的稳定就业率^(※)达到了97%。

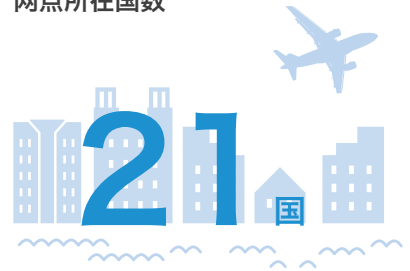
^(※)稳定就业率…从育儿休假复职后，经过12个月依然在任的员工总数 / 在前述报告期间，从育儿休假复职的员工总数 × 100

罗姆集团劳动方针
<http://www.rohm.com/web/global/csr1/csr-laborsystem>

日本国内外员工数(人)



罗姆集团
网点所在国数



力争成为员工 安全工作的公司

在罗姆中央安全卫生委员会的领导下，罗姆以实现“零”劳动灾害事故为目标，不断开展“风险评估”及“公司内部巡视”活动。经过不懈的努力，截至2015年，罗姆已连续21年保持休业灾害为“零”的记录。并且，同样的活动在整个集团范围内得到开展。



公司内部巡视

20年后的回归！ 举行员工与工会共同 举办的活动“罗姆Festa”

出于进一步加深员工之间交流的目的，我们恢复了直到20年前每年都举行的夏日祭“罗姆Festa 2015”。猜谜大赛和摆摊等活动吸引到场的员工及其家人、离退休员工合计超过了3,000人。



罗姆Festa 2015猜谜大赛



环境

罗姆集团以环境方针为轴心，
实施各种各样保护地球环境的活动。



构建集团协作的 环境管理体系



在罗姆集团,我们推行以环境国际标准ISO14001为基础的通用环境管理体系,致力于降低环境负荷。

通过“统括内部环境监查”,罗姆的监查员会确认集团各公司的环境管理体系的有效性和相关法律法规的遵守状况,促进管理体系的不断完善。

并且在2015年度,我们对这一监查活动进行了升级,作为网点间的相互监查,在日本国内外实施“统括内部环境监查交叉检查”的同时,举行了由全世界各网点的环境负责人出席的“全球环境联络会议”,就最新

的环境管制等动向和集团内的先进举措等进行了交流。



统括内部环境监查交叉检查的情形

Voice

统括内部环境监查交叉检查 实施负责人

2015年11月,我们中国大连的生产基地与天津的网点实施了统括内部环境监查交叉检查。

交叉检查的目的是在网点间相互确认环境管理体系的运用和现场的管理状况,就先进的举措展开交流。通过此次的交叉检查,我们就更安全的化学品保管方法和有助于实现环境目标的管理手法等进行了现场确认,取得

了非常有用的结果。

通过此次的经历,我们进一步提高了环境相关知识和技能,并将继续努力完善集团的环境管理体系。

ROHM Electronics Dalian Co., Ltd.
管理部 环境管理课

姜 莉斌





组织管理



人权/劳动惯例



环境



公正的事业惯例



消费者课题
(客户支持)



地区、社会活动的参与及发展

在整个价值链中减少CO₂及其他温室效应气体的排放量

COP21(※)于2015年举行,在寻求世界规模的温室效应、气候变化对策的大背景下,罗姆集团在推进设备用电、办公能源等的可视化以减少能源浪费的同时,积极实施减少CO₂和温室效应远高于其的PFC气体类的排放量的举措。

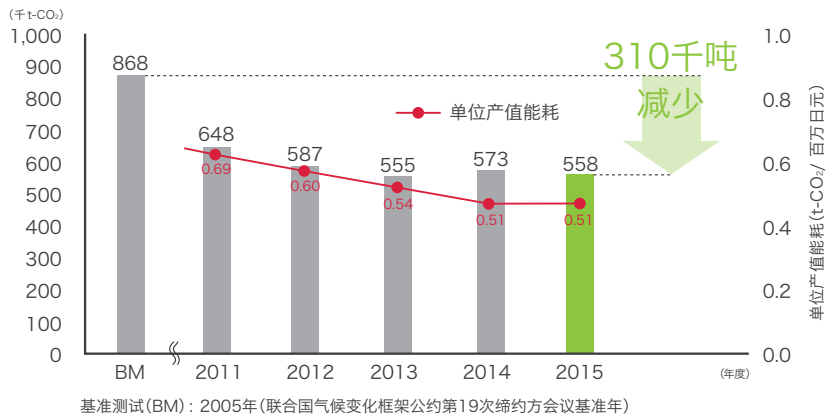
此外,罗姆为了降低所有事业活动中的CO₂排放量,将计算范围从自身计算范

围的范畴1、2扩大到代表价值链整体CO₂排放量的范畴3,以进行计算。

(※)COP21…联合国气候变化框架公约第21次缔约方会议。2015年11月于法国巴黎举行,通过了2020年以后的温室效应对策的国际框架。

环境相关详细信息
<http://www.rohm.com/web/global/environment>

能源消耗的CO₂排放量推移

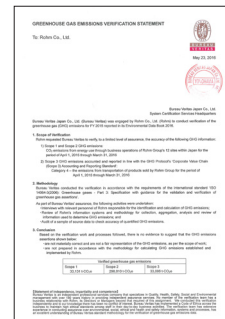


关于外部评估

关于环境负荷数据,为了以更具透明性、可靠性的形式向社会进行信息公开,罗姆接受了法国国际检验局日本株式会社就以下内容实施的第三方审核。

并且,通过自2012年以来在CDP气候变化方面的参与和信息公开方面的努力,罗姆在2015年获得了最高等级的评估成绩。

罗姆还从2015年开始参与CDP水信息披露项目。(请参考第8页。)



审核报告书

对海外销售网点的员工实施环境教育

为确保客户能够安心地使用产品,罗姆集团坚持不懈地开展环境负荷物质的管理。

在作为面向海外客户窗口的销售网点,为了提高员工的环境相关知识,我们就环境负荷物质管理的机制和与供应商协作的重要性开展了教育。



在泰国销售网点开展教育的情形



公正的 事业惯例

罗姆集团纵观整个价值链，
在全球致力于公正的事业发展。



价值链中的 社会责任推进



罗姆集团为了建立与合作伙伴之间的信任关系和促进相互繁荣的牢固供应链，实施各种活动为合作伙伴的CSR和CSR采购提供帮助。

罗姆于2014年对日本国内外15家公司、2015年对28家公司实施了访问其国内外合作伙伴的网点、确认CSR举措的“CSR采购监查”。2016年度预定还将对27家公司实施。

此外，2015年12月，罗姆以102家合作伙伴为对象，举办了“CSR采购报告会”。这是继2013年的“CSR采购推进说明会”以来的第2次举行。该会就罗姆集团的举措

和今后的课题进行了说明，并聘请外部讲师，分享了CSR的最新信息。



合作伙伴CSR采购监查

Voice

接受了CSR采购监查的合作伙伴

2015年，我们接受了罗姆集团的CSR采购监查。我们在物流方面与罗姆集团展开业务协作，通过此次的监查，令我们了解到了从员工视线出发的CSR活动的重要性。

比如，在员工身心健康方面，我们认识到在公司内部设立医务室的必要性，通过监查后的内部研究讨论结果，设立了有护士常驻的医务室。紧急时的应急

处置、每月一次的医生诊疗、免费的预防接种等等，医务室的设立是我们所实施的迄今为止对员工最有价值的活动。

HANKYU HANSHIN EXPRESS PHILIPPINES, INC.
IT Manager/ QMR

Olen Francia 女士





组织管理



人权/劳动惯例



环境



公正的
事业惯例



消费者课题
(客户支持)



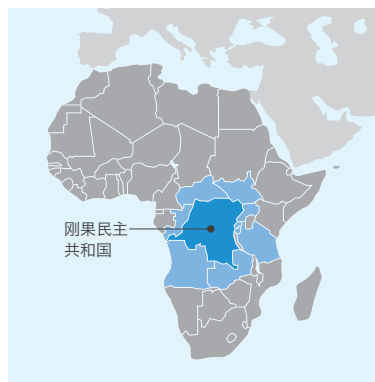
地区、社会活动的
参与及发展

不使用冲突矿物的应对 (无冲突/Conflict Free)

2010年7月,美国金融改革法开始实施。其后,2012年8月,美国证券交易委员会(SEC)最终将之采纳为规范。根据该规范,在美国证券交易委员会上市的企业有义务就其对刚果民主共和国及其周边地区出产的、成为武装势力和反政府组织的资金来源的冲突矿物(锡、钽、钨、金:统称3TG)的使用状况进行调查和报告。

为确保客户能够安心地使用罗姆产品,罗姆集团以产品单位的无冲突为目标,组建跨部门的工作组,作为CSR委员会的下级组织,推进尽职调查。

冲突矿物对象地区



遵纪守法的贯彻落实

罗姆集团以行动指针和道德方针为基础,通过教育等手段贯彻落实遵纪守法。

此外,还在各网点设置了合规热线作为举报窗口。并且在日本国内外的主要生产基地设置面向合作伙伴的合规热线并加以运用。

2015年,为进一步提高透明度,罗姆在日本国内外集团公司设置了面向外部法律事务所的联络窗口。

-  罗姆集团行动指针
<http://www.rohm.com.cn/web/china/rohm-group-business-conduct-guidelines>
-  罗姆集团道德方针
<http://www.rohm.com/web/global/csr1/csr-ethics>
-  面向合作伙伴的合规热线
https://micro.rohm.com/ssl/cn/contact/compliance/input_s.php



指明了业务活动中的道德基本规则的行动指针

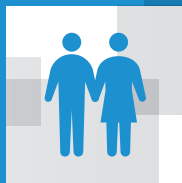
灾害应对与风险管理、事业继续管理(BCM)

CSR委员会的下属组织--风险管理·BCM委员会对集团的各种风险制定风险地图并每年4次进行重新审视。

在这些“风险”中,将“因灾害导致的生产网点等的关停或减产对客户和整个社会带来不利影响”作为极其严重的风险,制定BCM和应对计划,并实施训练。



在泰国的生产基地实施的洪水对策训练

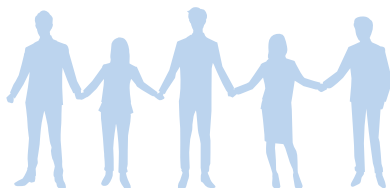


消费者课题 (客户支持)

罗姆集团在追求“质量第一”的同时，
以通过提供解决社会性课题的产品响应客户的期待，
为社会的发展贡献力量为使命开展事业活动。



举集团之力， 为客户和消费者、 乃至社会解决课题



2015年7月，爱尔兰的
POWERVATION Ltd. (今ROHM
POWERVATION Ltd.)成为了罗姆集团
的一员。

ROHM POWERVATION公司是一
家无制造业务的半导体企业，从事电源控
制LSI的开发与销售。

通过将罗姆的模拟技术与ROHM

POWERVATION公司的数字技术相结
合，能够向电源IC市场等推出大量罗姆的
产品，可实现电力控制的效率化等方面的
节能化等为更广大的社会做出贡献的产
品制造。

罗姆集团今后将继续发挥集团公司
的相乘效应，积极为客户和消费者、乃至
社会解决课题。



ROHM POWERVATION公司与罗姆的员工



Voice

ROHM POWERVATION Ltd. President

我们对在数字电源控制LSI方面领先
世界的技术和产品充满自信与自豪。作为
罗姆集团的一员，我们正在进一步加速产
品研发，展开集成了数字电源控制技术的
解决方案。

数字电源控制的一大优点是可在数

据中心等市场提升客户产品的电力效率。
由此，可以为我们所处的环境和社会中的
课题解决做出贡献。

ROHM POWERVATION Ltd. President
Mike Smith



组织管理



人权/劳动惯例



环境



公正的
事业惯例



消费者课题
(客户支持)



地区、社会活动的
参与及发展

通过QA/设计中心， 迅速准确地应对客户

罗姆集团为了确保始终在离客户最近的地方对应质量问题，在日本国内与海外设立了10处命名为“QA (Quality Assurance: 品质保证) 中心”并配备了各种解析装置的产品解析中心。

精通技术的工作人员为客户提供与当地紧密结合的服务，同时积极采取对策，从各个角度全方位详细分析过去的质量问题，以查明真正的原因，采取对策防止同样的质量问

题再次发生。

另外，为了在产品的开发、设计阶段就能准确地把握客户的要求，迅速提供满足客户要求的产品，罗姆在世界各地设立了开发网点即“设计中心”。通过开发设计人员的本地化，推进能够创造更符合当地需求的新产品的“真正的全球化”。



印度设计中心

印度设计中心

在我们印度设计中心，除了可以在当地客户身边实时提供支持，还能在准确理解其需求的基础上，迅速且准确地反馈至总部的开发部门。此外，我们还通过在当地构筑开发体制，努力建立更完善的机制。

ROHM Semiconductor India Pvt. Ltd.
India Design Center - Head

Britto Edward Victor

追求品质第一

罗姆集团全体员工都积极参与追求企业目的“品质第一”。

2015年，罗姆组建了以管理层为主要成员的品质委员会，确立相关体制以便开展以品质改善为目的的决策和以切实改善为目的的审核、努力实现更高水准的品质保证体制。



在11月的品质月活动中，由海外员工描绘的启发海报

保护机密信息方面的举措

罗姆取得了信息安全管理体系的认证—ISO/IEC27001，确立了用于降低广大利益相关者的商业风险的管理体系。



JQA-IM1197

ISO/IEC27001 注册标志



地区、社会活动的参与及发展

罗姆集团以“教育”、“文化·交流”、“环境·地区贡献”三个领域为核心在全球开展社会贡献活动，为社会的可持续发展贡献力量。



在全球范围内为未来工程师提供支援



为了对未来的工程师们提供支援，罗姆集团开展了各种各样的协作活动。

罗姆2013年始加入立命馆高中主办的“Japan Super Science Fair (JSSF)”，来自全世界21个国家约200名理科高中生齐聚京都，就科学课题展开交流。

由罗姆员工实施的为期2天的工作室活动中，高中生们在学习电子电路基础知识后，使用电子零部件实际制作独有的电路，思索并说明使用该电路的功能可以为社会做出怎样的贡献。通过这一经历，希

望能够催生更多将来可以给社会创造价值的工程师。



由罗姆举办的JSSF的工作室

Voice

参加了JSSF2015的加拿大高中生

参加JSSF的罗姆工作室是非常宝贵的一次经历。

实际组装电子电路，并思索其在实际生活中会有怎样的作用，实在是非常刺激。之前一直没有接触电子电路的机会，一开始的时候电路无法按设想地那样发挥作用，令我非常困惑，后来我和罗姆的

员工一起解决了问题，最终，不仅仅是我，所有参加活动的人都完成了各自的电路设计，令我非常感动！

Fort Richmond High School
Colin Marsch





组织管理



人权/劳动惯例



环境



公正的
事业惯例



消费者课题
(客户支持)



地区、社会活动的
参与及发展



教育

灵活运用罗姆集团的技术，为培养具有丰富人性和知性的下一代人材贡献力量。

为了使更多的孩子感受到制造的乐趣

近年来，孩子们的制造类体验越来越少，对制造的兴趣和关心日益淡化，在这种背景下，罗姆集团面向从小学生到大学生的广大学生群体，开办了制造课程。

罗姆实施的面向小学生的课程，与京都市教育委员会合作，通过将罗姆的创业产品电阻器与三色LED相组合的实验，使孩子们学到了光的三原色和LED的节能效果相关知识，并亲身感受到了制造的乐趣。

此外，在日本国内外的罗姆集团各网点也已实施了相同的活动，在马来西亚的生产基地，我们与当地的工业专科学校合作开办焊接等课程，呈现制造的有趣一面。

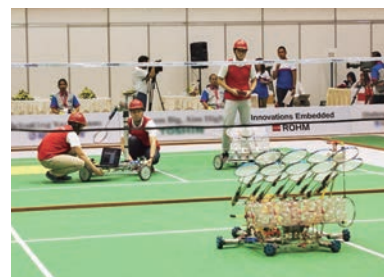
2015年，接受了罗姆实施的制造课程的学生人数



面向小学生的制造课程

赞助NHK学生机器人大赛、ABU(亚洲太平洋广播联盟)机器人大赛

为了帮助年轻工程师发展，罗姆赞助了很多活动。“ABU亚洲太平洋机器人大赛2015印度尼西亚 雅加达大赛”便是其中一部分。来自18个国家的代表用自制的机器人进行羽毛球比赛，为争夺分数展开了激烈的比拼。



用自制机器人通过羽毛球赛一决高下的学生

技术信息网站“Device Plus”上登载了与制造有关的各种报道

面向肩负未来制造重任的学生和年轻工程师的技术信息网站“Device Plus”上，会登载并发布机器人大赛的比赛报道和电子工作的入门知识等内容。2015年11月，日语版网站的月度访问者人数超过了10万人。



Device Plus
<http://www.deviceplus.com/>



文化·交流

积极进行公司内外的文化交流， 促进地区社会与公司的发展与活力。

公益财团法人 罗姆音乐基金会

罗姆音乐基金会支援的
音乐家“罗姆音乐之友”



为了持续为音乐文化的普及与发展做贡献，罗姆于1991年设立了“公益财团法人 罗姆音乐基金会”。2015年对40名获奖学生进行了资助，并举办了由获奖学生演绎的“获奖学生音乐会”和“友谊音乐会”。另外，罗姆还举办旨在国际交流及培养年轻音乐家的“京都·国际音乐学生音乐节”，同时还对旨在培养专业音乐家的“音乐研讨会”、音乐相关的公演与研究等提供赞助。

(2015年度事业费 8亿7,284万日元)

2015年，在公益社团法人企业艺术赞助(Mecenat)协会从通过艺术与文化进行社会创造的观点出发，为表彰优秀活动而举办的“Mecenat Awards 2015”上，罗姆自1993年以来坚持实施的“京都·国际音乐学生音乐节”获得了优秀奖“音乐连接世界奖”。

罗姆音乐基金会 主页
<http://micro.rohm.com/cn/rmf/>



罗姆赞助的京都·国际音乐学生音乐节

罗姆乐乐古典系列

以轻松接触古典音乐，亲身感受其精彩之处为目的，2014年开始，罗姆与京都市交响乐团和日本爱乐交响乐团合作举办了以员工及其家人为对象的古典音乐研讨会“罗姆乐乐古典系列”。

迄今为止，已有超过1,100名员工及其家人感受到了古典音乐的精彩之处。

通过公司参观， 与利益相关者进行交流

罗姆集团在日本国内外的网点会定期针对当地居民和学生、员工及其家人举办公司参观会，以加深彼此的关系。

我们通过对各网点的工作进行简单易懂的说明以加深理解，力争成为广大利益相关者感到亲切的公司。



海外生产基地的工厂参观



组织管理



人权/劳动惯例



环境



公正的
事业惯例



消费者课题
(客户支持)



地区、社会活动的
参与及发展



环境· 地区贡献

作为企业市民, 关心环保, 自发并积极开展力所能及的活动。

通过罗姆的 产品和举措给 当地人们带来欢笑

罗姆从2015年11月到12月间的约1个月期间, 在总部实施了灯光照明。

罗姆在电力使用方面很重视环保, 通过使用自然能源发电的“绿色电力”, 并利用京都版CO₂排放量交易制度——京都独有信用制度(京-VER), 与地区社会各界合作共同减少温室效应气体的排放量。

此外, 从2015年10月到11月, 作为文化遗产保护的普及意识渗透事业“第51

届 京都非公开文化遗产特别公开”活动的一环, 罗姆为在上贺茂神社·下鸭神社举办的夜间亮灯活动提供了协助。

在会场举行了神乐奉纳, 其舞台照明的切换采用了无需电池、布线和维护的罗姆EnOcean无线开关。



罗姆周边灯光照明



运用了罗姆产品的上贺茂神社亮灯活动

面向当地的防灾减灾* 工作室的举办

泰国在2011年的水灾之后, 对防灾减灾知识的需求高涨。2015年, 罗姆以寓教于乐的形式, 向当地约200名小学生传授了用空饮料瓶制作救生服、用麦秆制作哨子、避难用背包的制作方法等。

*减灾… 预想发生灾害时的损失情况, 并努力使其最小化的举措



防灾减灾工作室

当地的环境保护· 卫生推进活动

在菲律宾的生产基地, 罗姆以当地的环境保护·卫生推进为目的, 实施各种各样的活动。

2015年, 罗姆在当地的小学举办了环境意识渗透海报大赛, 并对优秀事例进行了表彰。此外, 罗姆还走访了周边的小学, 传授正确洗手方式, 同时捐赠洗手皂, 为防止当地的登革热等病症的蔓延做出了贡献。



以小学生为对象的海报大赛



位于青山绿水怀抱间的京都冈崎地区的京都罗姆剧院

ISO26000核心主题与活动



京都 罗姆剧院

保护传统文化的同时，
孕育全新未来的
可持续发展之地

文化传播之地

“京都罗姆剧院”华丽开幕

多年来，罗姆一直在开展音乐艺术支持活动。在深受京都市民喜爱的“京都会馆”改建之际，罗姆以未来50年的冠名权形式提供支持。2016年1月10日，“京都罗姆剧院”正式投入运营。

京都罗姆剧院所在的冈崎地区是京都首屈一指的文化区域，拥有着历史悠久的神社和美术馆。今后，京都罗姆剧院将会上演世界级的音乐会和公演，希望这个剧院能够作为代表日本的文化殿堂受到大家的喜爱。



室外的活动空间。与临近的公园成为一体的休憩场所“罗姆广场” ©小川重雄



拉近舞台与观众席的距离，营造出一体感的716席的“南音乐厅” ©小川重雄



可举行世界级歌剧、芭蕾等综合舞台艺术公演的2,005席的“主音乐厅” ©小川重雄



组织管理



人权/劳动惯例



环境



公正的
事业惯例



消费者课题
(客户支持)



地区、社会活动的
参与及发展

通过京都罗姆剧院 传播音乐的精彩

在京都罗姆剧院举行的
“献给孩子的歌剧”
接待的京都小学生

约 **3,000** 名

将音乐的精彩告诉下一代 “献给孩子的歌剧” 罗姆古典音乐特别活动

罗姆与罗姆音乐基金会一如既往地
为世界级指挥家小泽征尔先生举行的年轻音
乐家培育计划“小泽征尔音乐塾”提供支援。

2016年2月,作为“献给孩子的歌剧”的
喜歌剧《蝙蝠》的第2幕在京都罗姆剧院上

演,京都小学生们被这豪华的舞台所倾倒。

并且,剧院还设有歌剧讲解角、乐器说
明角,精心设计的各式乐器的演奏吸引了众
多小学生全神贯注地倾听。

希望在京都罗姆剧院举行的这一活动
能够成为令孩子们感受音乐精彩,培养音乐
兴趣的契机。



“献给孩子的歌剧”剪影 ©大窪道治

令当地乐声洋溢的活动 “罗姆音乐节”

罗姆和罗姆音乐基金会积极致力于充实
年轻音乐家的学习环境,作为其中一项举措,
“罗姆音乐之友”吸收了总计超过4,543名年
轻音乐家参与,他们中的很多人如今已成为
专业的音乐家,活跃于世界舞台。

2016年4月23、24日,我们将京都罗姆

剧院整体包下,并设置室外舞台,首次举行音
乐盛典“罗姆音乐节”,“罗姆音乐之友”和当
地的学生做了精彩的表演。音乐节期间,乐声
洋溢附近地区,给大家带来了欢乐。

京都罗姆剧院特设网站
<http://www.rohm.com/web/global/theatre>

“罗姆音乐节” ©佐佐木卓男



CSR的目标、计划与成果以及GRI-G4的指标

罗姆集团以 ISO26000 为行动指南，不断完善全球化 CSR 管理体制。因此，我们根据 ISO26000 标准确定罗姆集团的“CSR 重点课题”，进而设定行动主题、目标、计划。同时，还根据 GRI-G4 类别，公开了相关指标。

CSR重点课题评价	ISO26000 核心主题	事业活动主题	2015年度目标、计划	2015年度实际成果	评估
1. 通过创新型 产品解决 社会课题		准确把握客户需求， 开发领先全球的产品	<ul style="list-style-type: none"> ·编制CSV相关事例集，并在集团各公司横向推广。 ·通过按层级教育等，明确社会课题与自己的业务之间的关联，提高对CSV重要性的理解度。 	<ul style="list-style-type: none"> ·确定了作为罗姆集团CSR主题的三大ECO，通过视频发布，在日本国内外的所有网点水平推广。 ·此外，还在日本国内外关联公司实施教育和分层级教育。 	★★★★
		 消费者课题 (客户支持)	确保产品品质	<ul style="list-style-type: none"> ·进一步提高新产品的的设计品质，彻底分析品质问题，并持续实施改善活动。 	<ul style="list-style-type: none"> ·通过修订新产品的的设计评审体制，以强化相关体制。 ·实现全公司品质状况的可视化，确立促进品质改善的PDCA体制。
2. 高品质产品的 稳定供应		为确保稳定供应， 推行和改善BCM (事业继续管理)体制	<ul style="list-style-type: none"> ·对主要生产基地存在的风险进行重新调查。 ·修订BCP(事业持续计划)，通过教育、演习等提高了解和认识。 	<ul style="list-style-type: none"> ·实施重要风险的排查与整改。 ·继续实施BCP的修订。 	★★★★
		推进多样化发展/ 创造和谐的职场环境	<ul style="list-style-type: none"> ·完善人事课程制度，实现符合多样化价值观的工作方式。 ·举办全面支援员工“生活”的研讨会，完善福利待遇服务。 ·采取措施促进跨越组织壁垒的员工间的活跃的交流。 	<ul style="list-style-type: none"> ·举行以饮食教育为主题的研讨会，开展令员工对饮食和健康产生兴趣的活动。 ·开展包括员工及其家属在内的全公司活动，以便员工产生归属感。 	★★★★
3. 可贡献国际 社会的国际化 人材培养	 人权/ 劳动惯例	培养能担负起全球业务重任的人材	<ul style="list-style-type: none"> ·扩大下一代领导人培训的选拔对象。 ·通过推行全球通用的等级制度挖掘并培养人材。 ·扩大在海外的录用活动，挖掘并培养全球化人材。 	<ul style="list-style-type: none"> ·新引进以领导岗位为对象的研修，确立与职务、级别相关联的人才培育体系。 ·按不同职务实施选拔型研修，丰富领导培育计划。 	★★★★
		 组织管理	强化 CSR 体制 构建职业道德管理体系	<ul style="list-style-type: none"> ·6家海外生产基地接受EICC监督。 ·针对EICC监督制定监督手册，提高集团上下的应对水平。 	<ul style="list-style-type: none"> ·6家海外生产基地接受EICC监督，其中3家实现零批评。 ·制定EICC监督手册，向关联公司推广。
4. 价值链中的 贯彻尊重人权 和重视劳动 惯例等	 人权/ 劳动惯例	尊重人权	<ul style="list-style-type: none"> ·6家海外主要生产基地接受EICC监督，进一步强化对人权的尊重。 	<ul style="list-style-type: none"> ·在6家海外主要生产基地构建职业道德管理体系。并接受EICC监督，不断进行改善。 	★★★★
		构建安全、和谐的 职场环境	<ul style="list-style-type: none"> ·以劳动灾害“零”发生为目标，在日本国内、海外主要生产基地取得OHSAS18001认证。 ·向全体员工推行新人事薪酬制度。 	<ul style="list-style-type: none"> ·日本国内关联公司(ROHM Apollo、ROHM Wako、ROHM Logistech、LAPIS、LAPIS宫崎、LAPIS宫城)取得第三方认证。 ·海外关联公司(KOREA、REDA、RIST、REPI)取得第三方认证。 ·经过与职工会的协商，更改了所有正式员工的人事制度。 	★★★★

2016年度目标、计划	G4类别	报告的G4指标(2015年度实际成果)	指标的范围
·举行CSV工作室,从生产、开发、营业、管理等切入点制作CSV事例,与员工分享。	产品及服务 G4-EN27	环保型产品占开发产品的比例:88%	罗姆
·通过注重预防的工作方式,提高产品、人、行动的整体品质。	遵纪守法 G4-PR9	违反PL法的件数、罚金:无 违反环境法规定的件数、罚金:无	罗姆集团
修订BCP,通过教育、演习等提高了解和认识。	间接的经济影响 G4-EC8	将“因灾害导致的生产网点等的关停或减产对客户和整个社会带来不利影响”作为极其严重的风险。	—
·建立健全促进女性发展的制度,实施培训。	雇佣 G4-LA3	生产·育儿休假后的复职·稳定就业率:复职率88%、 稳定就业率97%	罗姆
·将2015年时确立的人才培育体系扩大至非管理层。 ·以过去经历过选拔型培训的人员为中心,对严格筛选人才的长期培育计划进行研讨。	多样性和机会均等 G4-LA12	外籍员工比率:1.66%	罗姆
·8家日本国内主要生产基地接受EICC监查。	—	关于符合国际规范的管理体系,请参考第20页。	罗姆
·继续推行恰当的管理体系。	—	—	—
·在集团公司构建职业道德管理体系。	供应商的人权评估 G4-HR10、11	2015年度CSR采购自我评估结果(项目:人权) A评估:104家, A-评估:29家, B评估:17家, C评估:0家, D评估:0家	罗姆 集团的 合作伙伴
	安保惯例 G4-HR7	针对业务相关的人权方针和步骤接受培训的 保安人员的比率:100%	日本国内 生产基地
·在日本国内、海外主要生产基地实施交叉检查。	职业安全卫生 G4-LA6、7	<罗姆[女性/男性]> 伤害的种类:切伤,烧伤,致残率:[0/0.00000075], 职业病率:[0/0],停工日数率[0/0.00009], 缺勤率:[0.0103/0.0083],工伤死亡者数:[0/0] <外包公司[仅限男性]> 伤害的种类:切伤,致残率:[0.00000175], 职业病率:[0],停工日数率[0],缺勤率:[0.0063], 工伤死亡者数:[0] 有无从事有害性工作的劳动者: 有(对象者:435名)	罗姆

评价基准 ★★★:完成目标、计划 ★★:实际成果与目标、计划产生轻微偏差 ★:实际成果与目标、计划产生较大偏差

CSR重点课题评价	ISO26000 核心主题	事业活动主题	2015年度目标、计划	2015年度实际成果	评估	
4. 价值链中的贯彻尊重人权和重视劳动惯例等	 公正的事业惯例	根据“罗姆集团行动指针”，开展公正的事业活动	强化遵纪守法体制	<ul style="list-style-type: none"> ·继续实施分层级遵纪守法教育。 ·继续面向员工实施“Legal e-Learning”活动。 ·在CSR月活动期间，继续实施遵纪守法的意识渗透活动。 	<ul style="list-style-type: none"> ·继续对新进员工到管理层实施分层级的遵纪守法培训。 ·针对法律指南，推广CSR月期间的意识渗透。 ·在与职业和道德有关的意识渗透活动中，在内网上实施理解程度确认。 	★★★★
		公正的竞争、交易	<ul style="list-style-type: none"> ·在集团所有公司推广CSR采购监查与再监查。 ·开始对外协加工厂的CSR采购活动。 ·继续调查冲突矿物。 ·对阻碍原因采取对策，以合作基本合同书签订率达98%以上为目标继续努力。 ·继续实施CSR采购自我评估。 ·合作伙伴的自我评估结果跟进。 	<ul style="list-style-type: none"> ·在罗姆集团所有公司实施CSR采购监查。 ·对外协加工厂实施CSR采购监查。 ·以100%CFS为目标继续调查冲突矿物。 ·举行CSR采购报告会(总部)。 ·继续实施CSR采购自我评估。 ·合作伙伴的自我评估结果跟进。 	★★★★	
5. 保护地球环境的事业活动的推进	 环境	以“2020年度中期目标”为主轴开展事业活动	各网点的CO ₂ 对策	<ul style="list-style-type: none"> ·CO₂排放量比根据2015年度生产量预测的值降低1%。 ·CO₂排放量单位能耗在2015年度比2014年度实际成果降低1%。 ·温室效应气体(PFCs、SF6等)排放量比根据2015年度生产量预测的值降低1%。 	<ul style="list-style-type: none"> ·CO₂排放量比根据2015年度生产量预测的值降低7.3%。 ·CO₂排放量单位能耗在2015年度比2014年度实际成果增加0.2%。 ·温室效应气体(PFCs、SF6等)排放量比根据2015年度生产量预测的值降低22.7%。 	★★
			贯穿价值链的CO ₂ 对策	<ul style="list-style-type: none"> ·制定基于范畴3的温室效应气体运用模式，扩大公布类别范围。 ·2015年环保型产品占开发产品的比例达75%。 	<ul style="list-style-type: none"> ·制定基于范畴3的温室效应气体运用模式，公开6个类别(2014年度公开6个类别)。 ·环保型产品占开发产品的比例为88%。 	★★
			减少环境污染物质	<ul style="list-style-type: none"> ·PRTR对象物质使用量单位能耗与2014年度实际成果持平。 ·VOC排放量比根据2015年度生产量预测的值降低1%。 	<ul style="list-style-type: none"> ·PRTR对象物质使用量单位能耗比2014年度实际成果降低12.7%。 ·VOC排放量比根据2015年度生产量预测的值降低15.7%。 	★★★★
			有效利用资源	<ul style="list-style-type: none"> ·海外废弃物总排放量单位能耗与2014年度实际成果持平。 ·水的使用量比根据2015年度生产量预测的值降低1%。 ·日本国内公司均保持零排放，废弃物排放量单位能耗与2014年度实际成果持平。 	<ul style="list-style-type: none"> ·海外废弃物总排放量单位能耗比2014年度实际成果降低0.6%。 ·水的使用量比根据2015年度生产量预测的值降低5.8%。 ·日本国内公司均保持零排放，废弃物排放量单位能耗比2014年度实际成果降低4.2%。 	★★★★
			根据绿色采购指南贯彻实施化学物质管理体制	<ul style="list-style-type: none"> ·发行新指南，在整个集团贯彻执行。 	<ul style="list-style-type: none"> ·发行第2版罗姆集团CSR采购指南。实施修订版CSR采购自我评估。 	★★★★
6. 贯穿事业的地区及社会贡献	 地区、社会活动的参与及发展	作为优秀企业市民，为社会的健康与发展做贡献	音乐文化的普及与发展	<ul style="list-style-type: none"> ·继续支持音乐文化事业的发展。 	<ul style="list-style-type: none"> ·除赞助京都当地的京都市交响乐团演奏会之外，还赞助了很多音乐会。 ·罗姆音乐基金会主办、罗姆赞助的“京都·国际音乐学生音乐节”获得了Mecenat Awards 2015的优秀奖。 ·支持小泽征尔音乐塾(年轻音乐家培养项目)，另外，该项目支持以小学生为对象开展的“献给孩子的歌剧”活动。 ·支持公益财团法人 罗姆音乐基金会的事业。 	★★★★
			关心广泛社会需求的适当的捐赠和赞助活动	<ul style="list-style-type: none"> ·根据社会需求，适时适当地持续进行捐赠与赞助活动。 	<ul style="list-style-type: none"> ·2015年度捐赠、赞助金额1亿7,580万日元。 	★★★★
			满足地区社会要求的活动	<ul style="list-style-type: none"> ·继续支持地区社会的发展，努力提供产学研合作机会。 ·充实制造课程的内容，提供学生感兴趣的教材。 ·开展根植于地区的社会贡献活动(积极的志愿者事例等)。 	<ul style="list-style-type: none"> ·不断改进教育内容，实施面向小学生的制造课程、环境学习课程。 ·另外，实施由员工以高中生和大学生为对象讲课的活动(总计超过1,900)。 ·通过“感谢信”活动，支援东日本大地震灾区的重建(截至2016年5月累计捐赠达2万份以上)。 	★★★★

2016年度目标、计划	G4类别	报告的G4指标(2015年度实际成果)	指标的范围
<ul style="list-style-type: none"> 继续实施分层级遵纪守法教育。 继续实施行动指针的意识渗透。 	防止腐败 G4-SO4	将包括防止腐败方针在内的“罗姆集团行动指针”翻译为七国语言,向包括海外在内的所有集团公司全体员工发放。在分层级遵纪守法培训中,实施包括防止腐败方针在内的“罗姆集团行动指针”的意识渗透(2015年度总部共360位员工听讲)。关于合规热线,请参考第26页。	罗姆集团
<ul style="list-style-type: none"> 在集团所有公司推广CSR采购监督与再监督。 继续对外协加工厂的CSR采购活动。 继续调查冲突矿物。 继续实施CSR采购自我评估。 对合作伙伴的自我评估结果进行跟进。 在集团公司举行CSR采购报告会。 	供应商对社会的影响评估 G4-SO9、10	2015年度CSR采购自我评估结果(项目:道德/风险管理体制的建立) A评估:77家, A-评估:33家, B评估:28家, C评估:8家, D评估:4家	罗姆集团的合作伙伴
	供应商的人权评估 G4-HR10、11	2015年度CSR采购自我评估结果(项目:人权) A评估:104家, A-评估:29家, B评估:17家, C评估:0家, D评估:0家	
	供应商的劳动惯例评估 G4-LA14、15	2015年度CSR采购自我评估结果(项目:劳动惯例(安全卫生)) A评估:136家, A-评估:7家, B评估:6家, C评估:4家, D评估:0家	
<ul style="list-style-type: none"> CO₂排放量比根据2016年度生产量预测的值降低1%。 CO₂排放量单位能耗在2016年度比2015年度实际成果降低1%。 温室效应气体(PFCs、SF6等)排放量比根据2016年度生产量预测的值降低1%。 	大气排放 G4-EN5、15、16、17、18、20、21	范畴1 CO ₂ 排放量: 42,904 t-CO ₂ 范畴2 CO ₂ 排放量: 515,535 t-CO ₂ 范畴3 CO ₂ 排放量: 408,551 t-CO ₂ (类别1,3,4,5,6,7) 范畴1,2排放量单位能耗:0.509(t-CO ₂ /百万日元) 2015年PFC气体排放量(GWP-t): 95,879 t-CO ₂	罗姆集团
<ul style="list-style-type: none"> 制定基于范畴3的温室效应气体运用模式,扩大公布类别范围。 2016年环保型产品占开发产品的比例达80%。 	供应商的环境评估 G4-EN32、33	2015年度CSR采购自我评估结果(环境) A评估:131家, A-评估:9家, B评估:4家, C评估:4家, D评估:1家	罗姆集团的合作伙伴
<ul style="list-style-type: none"> PRTR对象物质使用量单位能耗与2015年度实际成果持平。 VOC排放量比根据2016年度生产量预测的值降低0.5%。 	排水及废弃物 G4-EN23	2015年日本国内废弃物排放量:6,734t 2015年海外废弃物排放量:5,652t	罗姆集团
<ul style="list-style-type: none"> 海外废弃物总排放量单位能耗与2015年度实际成果持平。 水的使用量比根据2016年度生产量预测的值降低0.5%。 日本国内公司均保持零排放。 	水 G4-EN8	2015年总取水量:9,915千m ³	罗姆集团
	能源 G4-EN3	2015年度用电量:1,363,797MWh 能源消耗导致的CO ₂ 排放量:558,419 t-CO ₂	罗姆集团
<ul style="list-style-type: none"> 在整个集团贯彻执行。 	供应商的环境评估 G4-EN32、33	2015年度CSR采购自我评估结果(环境) A评估:131家, A-评估:9家, B评估:4家, C评估:4家, D评估:1家	罗姆集团的合作伙伴
<ul style="list-style-type: none"> 继续支持音乐文化事业的发展。 	地区及社会 G4-SO1	京都会馆1960年4月的开馆以来,历经50多年作为京都的“文化殿堂”深受市民喜爱。会馆位于世界闻名的文化交流区京都市左京区冈崎,是珍贵的文化财产。为满足广大利用者的需求,京都市决定进行全面的改建,罗姆在2014年度通过取得50年(52亿5千万日元)的冠名权提供支持。新会馆于2016年1月10日开幕,罗姆为其开幕事业等提供支持。	罗姆及地区各界
<ul style="list-style-type: none"> 根据社会需求,适时适当地持续进行捐赠与赞助活动。 			
<ul style="list-style-type: none"> 继续支持地区社会的发展,努力提供产学研合作机会。 充实制造课程的内容,提供学生感兴趣的教材。 开展根植于地区的社会贡献活动(积极的志愿者事例等)。 		对制造课程和工厂参观等来自地区社会的要求采取行动的比例:100%	罗姆集团

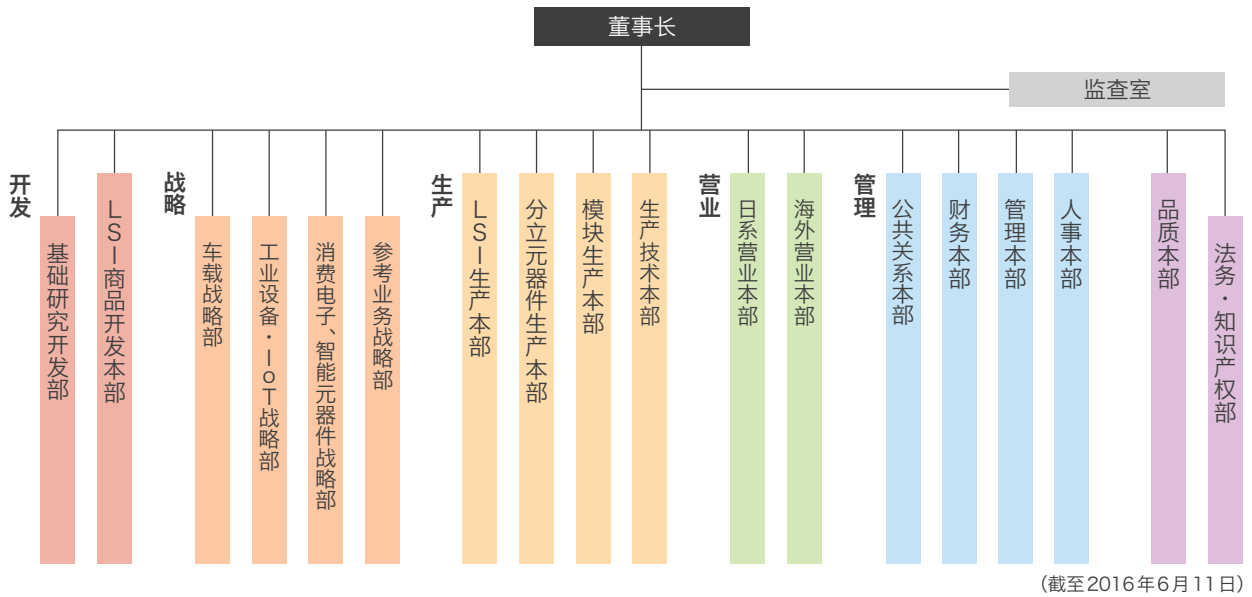
评价基准 ★★★★★:完成目标、计划 ★★:实际成果与目标、计划产生轻微偏差 ★:实际成果与目标、计划产生较大偏差

公司信息

公司简介

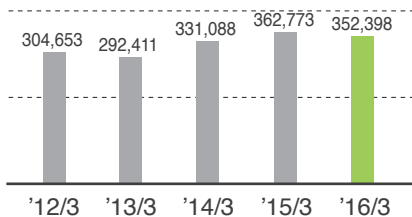
公司名称	罗姆株式会社 / ROHM Co., Ltd.	代表	董事长 泽村 谕
总部所在地	〒615-8585 京都市右京区西院沟崎町21 TEL(075)311-2121 FAX(075)315-0172	资本金	86,969百万日元(截至2016年3月31日)
成立日期	1958(昭和33)年9月17日	销售额	总计352,398百万日元(2016年3月期)
		员工人数	总计21,171人(截至2016年3月31日)

公司组织架构图



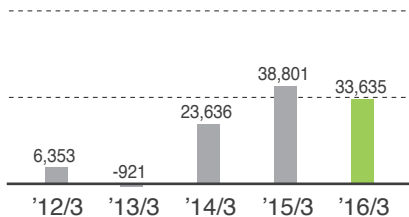
■ 销售额

(百万日元)



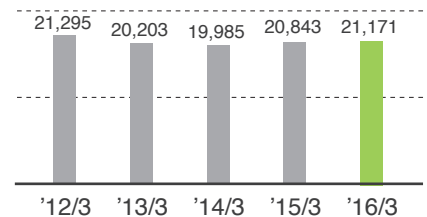
■ 营业利润

(百万日元)



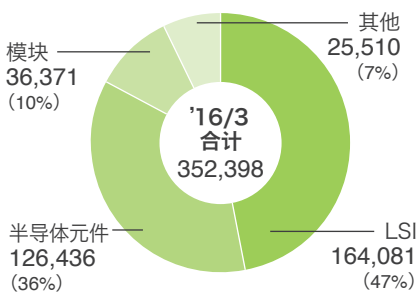
■ 员工人数

(人)



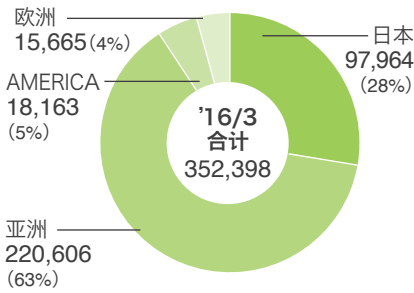
■ 各事业销售额

(百万日元)

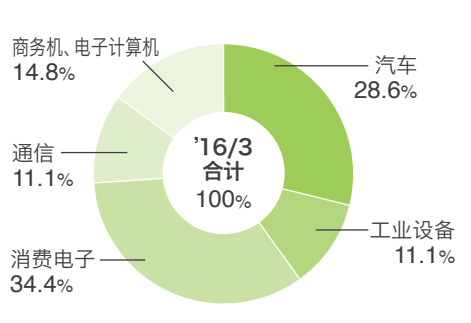


■ 各地区销售额

(百万日元)



■ 各用途销售额构成比



罗姆集团主要网点

〈日本〉

销售网点

日系营业本部

京都 TEL:(075)365-1077 松本 TEL:(0263)34-8601
东京 TEL:(03)6280-0820 水户 TEL:(029)300-0585
横浜 TEL:(045)476-2121 西东京 TEL:(042)648-7821
名古屋 TEL:(052)951-9311 仙台 TEL:(022)295-3011
福岡 TEL:(092)483-3496 高崎 TEL:(027)310-7111
宇都宮 TEL:(028)633-2271

开发网点

Kyoto Technology Center (Head Office) TEL:(075)311-2121
Kyoto Technology Center (Kyoto Ekimae) TEL:(075)365-1073
Yokohama Technology Center TEL:(045)476-2131

生产网点

ROHM Co., Ltd. TEL:(075)311-2121
ROHM Hamamatsu Co., Ltd. TEL:(053)468-1000
ROHM Wako Co., Ltd. TEL:(0865)67-0111
ROHM Apollo Co., Ltd. TEL:(0943)32-3000
ROHM Mechatech Co.,Ltd. TEL:(0771)25-4717
LAPIS Semiconductor Co., Ltd. TEL:(045)476-9212
LAPIS Semiconductor Miyagi Co., Ltd. TEL:(022)345-1211
LAPIS Semiconductor Miyazaki Co., Ltd. TEL:(0985)85-5111
ROHM Shiga Co., Ltd. TEL:(077)531-3710

物流及其他网点

ROHM Logistec Co., Ltd. TEL:(0865)44-3181
Narita Giken Co., Ltd. TEL:(06)6433-0410

〈全球〉

主要销售网点

ASIA ROHM Semiconductor Korea Corporation
TEL: +82-2-8182-700
ROHM Semiconductor Trading (Dalian) Co., Ltd.
TEL: +86-411-8230-8549
ROHM Semiconductor (Shanghai) Co., Ltd.
TEL: +86-21-6072-8612
ROHM Semiconductor (Shenzhen) Co., Ltd.
TEL: +86-755-8307-3008
ROHM Semiconductor Hong Kong Co., Ltd.
TEL: +852-2740-6262
ROHM Semiconductor Taiwan Co., Ltd.
TEL: +886-2-2500-6956
ROHM Semiconductor Singapore Pte. Ltd.
TEL: +65-6436-5100
ROHM Semiconductor Philippines Corporation
TEL: +63-2-807-6872
ROHM Semiconductor (Thailand) Co., Ltd.
TEL: +66-2-254-4890
ROHM Semiconductor Malaysia Sdn. Bhd.
TEL: +60-3-7931-8155
ROHM Semiconductor India Pvt. Ltd.
TEL: +91-44-4352-0008
AMERICA ROHM Semiconductor U.S.A., LLC
TEL: +1-408-720-1900
ROHM Semiconductor do Brasil Ltda.
TEL: +55-11-3539-6320
EUROPE ROHM Semiconductor GmbH
TEL: +49-2154-921-0

开发网点

ASIA Korea Design Center TEL: +82-2-8182-458
Shanghai Design Center TEL: +86-21-6072-8612
Shenzhen Design Center TEL: +86-755-8307-3008
Taiwan Design Center TEL: +886-2-2500-9390
India Design Center TEL: +91-80-4205-6225
AMERICA America Design Center (Santa Clara)
TEL: +1-408-720-1900
EUROPE Europe Design Center TEL: +49-2154-9210
ROHM POWERATION Ltd.
TEL: +353-21-2425501

生产网点

ASIA ROHM Korea Corporation
TEL: +82-2-8182-600
ROHM Electronics Philippines, Inc.
TEL: +63-2-894-1536
ROHM Integrated Systems (Thailand) Co., Ltd.
TEL: +66-2-909-7100
ROHM Semiconductor (China) Co., Ltd.
TEL: +86-22-8398-9000
ROHM Electronics Dalian Co., Ltd.
TEL: +86-411-8762-0001
ROHM-Wako Electronics (Malaysia) Sdn. Bhd.
TEL: +60-9-7741500
ROHM Mechatech Philippines, Inc.
TEL: +63-46-430-2281
ROHM Mechatech (Thailand) Co., Ltd.
TEL: +66-36-374-580 ~ 4
AMERICA Kionix, Inc.
TEL: +1-607-257-1080
EUROPE SiCrystal AG
TEL: +49-911-8177599-0



www.rohm.com.cn

